

# VÝROČNÍ ZPRÁVA O ČINNOSTI ZA ROK 2020



Předložil: prof. RNDr. Jan Pícek, CSc., děkan FP TUL

Zprávu schválil: AS FP TUL dne 10. 5. 2021 na svém 240. zasedání

Liberec, 2021

# Obsah

Obsah	2
Seznam použitých zkratk	3
Úvod	4
1 Základní údaje	5
2 Studijní programy, organizace studia a vzdělávací činnost	9
3 Studenti	12
4 Absolventi	13
5 Zájem o studium	16
6 Akademičtí pracovníci a další zaměstnanci	18
7 Sociální záležitosti studentů a zaměstnanců	20
8 Výzkumná, vývojová, umělecká a projektová činnost	22
9 Internacionalizace	32
10 Zajišťování kvality a hodnocení realizovaných činností	35
11 Národní a mezinárodní excelence	38
Závěry	42
Použité zdroje	43
Příloha	44

## Seznam použitých zkratek

FP	Fakulta přírodovědně-humanitní a pedagogická Technické univerzity v Liberci
AS FP	Akademický senát FP
AV ČR	Akademie věd České republiky
Bc.	bakalářský studijní program
DVPP	další vzdělávání pedagogických pracovníků
EU	Evropská unie
FB	Facebook
GAČR	Grantová agentura České republiky
INV	investiční prostředky
ISCED-F	klasifikace oborů vzdělání
KAJ	Katedra anglického jazyka FP
KAP	Katedra aplikované matematiky FP
KCL	Katedra českého jazyka a literatury FP
KFL	Katedra filosofie FP
KFY	Katedra fyziky FP
KGE	Katedra geografie FP
KHI	Katedra historie FP
KCH	Katedra chemie FP
KMD	Katedra matematiky a didaktiky matematiky FP
KNJ	Katedra německého jazyka FP
KPP	Katedra pedagogiky a psychologie FP
KPV	Katedra primárního vzdělávání FP
KRO	Katedra románských jazyků FP
KSS	Katedra sociálních studií a speciální pedagogiky FP
KTV	Katedra tělesné výchovy a sportu FP
Mgr.	magisterský studijní program
MŠ	mateřská škola
MŠMT ČR	Ministerstvo školství, mládeže a tělovýchovy České republiky
NMgr.	navazující magisterský studijní program
NINV	neinvestiční prostředky
OP VVV	Operační program výzkum, vývoj a vzdělávání
SGS	Studentská grantová soutěž
SŠ	střední škola
SVUČ	Studentská vědecko-umělecká činnost
TAČR	Technologická agentura České republiky
TUL	Technická univerzita v Liberci
VR FP	Vědecká rada FP
VŠ	vysoká škola
ZŠ	základní škola

## Úvod

V roce 2020 činnost Fakulty přírodovědně-humanitní a pedagogické Technické univerzity v Liberci (FP, FP TUL, fakulta) výrazně ovlivnila stejně jako celou společnost pandemie virové nemoci Covid-19 způsobené koronavirem SARS-CoV-2. Fakulta nerezignovala na naplňování cílů Dlouhodobého záměru FP na roky 2016–2020, ale její hlavní prioritou bylo zajistit přiměřeně kvalitní vzdělávací činnost především prostředky distanční a on-line výuky.

V roce 2020 nastoupil do prvního roku svého 2. funkčního období děkan prof. Jan Pícek s částečně pozměněným týmem a zaměřením proděkanů (viz kapitola 1). Do ustavení nové VR FP se již promítl vyhlášený nouzový stav a speciálně přijatý Zákon č. 188/2020 Sb., o zvláštních pravidlech pro vzdělávání a rozhodování na vysokých školách v roce 2020, na základě kterého bylo možné jmenovat novou VR FP až 120 dní po ukončení jarního nouzového stavu. V listopadu proběhly na fakultě elektronické volby do AS FP, ale vzhledem k podzimnímu nouzovému stavu a výše uvedenému zákonu se zvolení senátoři mohou ujmout svého mandátu až v roce 2021.

V souladu s novelou Zákona č. 111/1998 Sb., o vysokých školách a o změně a doplnění dalších zákonů, FP pokračovala v přípravě a podávání žádostí o akreditace studijních programů uskutečňovaných na fakultě Národnímu akreditačnímu úřadu. K posouzení byly v roce 2020 podány žádosti 3 Bc. studijních programů a žádost o rozšíření 1 NMgr. studijního programu. Fakulta v roce 2020 získala akreditace 5 Bc. studijních programů a 3 NMgr. studijních programů.

Činnost fakulty se zaměřovala v této komplikované době nejen na vzdělávání, ale také na vědecko-výzkumnou a tvůrčí činnost jednotlivých pracovišť. Prioritou v oblasti vědy a výzkumu byly přípravy projektových žádostí ve vyhlášených soutěžích, především typu GAČR, TAČR, a pokračování řešení projektů s podporou získanou v předchozích letech. Důležité bylo zapojení studentů do řešení výzkumných témat formou projektů SGS. Přehled vybrané tvůrčí činnosti zaměstnanců FP je uveden v příloze. Současně se vzdělávací a výzkumnou činností se řada akademických pracovníků fakulty věnuje umělecké činnosti. Výběr z ní je uveden v 8. kapitole.

FP přikládá velký význam oblasti internacionalizace, ale v uplynulém roce byla tato oblast výrazně poznamenána. Nebylo možné uskutečnit většinu plánovaných zahraničních stáží, účastí na zahraničních konferencích a dalších zahraničních mobilit, podrobněji je situace popsána v 9. kapitole.

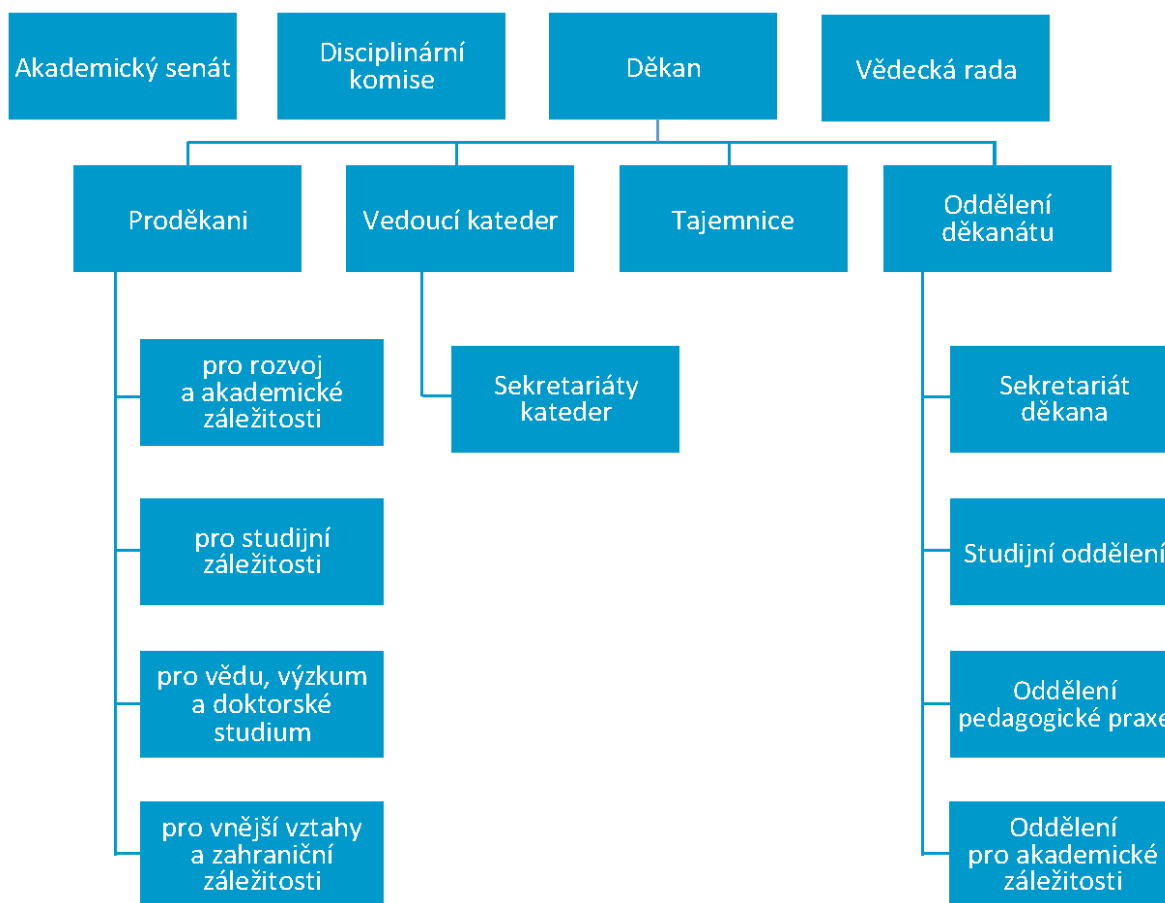
# 1 Základní údaje

Technická univerzita v Liberci, Fakulta přírodovědně-humanitní a pedagogická

Univerzitní náměstí 1410/1, Liberec 461 17

Tel.: 485 352 815 | <https://www.fp.tul.cz> | IČ: 46747885 | DIČ: CZ46747885

## Organizační schéma FP



Vedení fakulty	
Děkan fakulty	prof. RNDr. Jan Pícek, CSc.
Proděkan pro rozvoj a akademické záležitosti	doc. PaedDr. Aleš Suchomel, Ph.D.
Proděkanka pro studijní záležitosti	Mgr. Klára Severýnová Popková, Ph.D.
Proděkan pro vědu, výzkum a doktorské studium	doc. Ing. Martin Plešinger, Ph.D.
Proděkanka pro vnější vztahy a zahraniční záležitosti	Mgr. Zuzana Pechová, Ph.D.
Tajemnice fakulty	Ing. Ivana Cvrčková, Ph.D.

## Vědecká rada FP

V roce 2020 se změnilo personální složení VR FP, stále však má 25 členů, z toho 11 externích. Konec funkčního období předchozí vědecké rady byl v době jarního nouzového stavu, a tak bylo funkční období VR FP na základě speciálního zákona o VŠ prodlouženo až do podzimu 2020. Podzimní situace nebyla pro ustavující jednání nově jmenované VR FP epidemiologicky vhodná, proto byly jmenovací dekrety zaslány e-mailem.

V roce 2020 proběhlo ve VR FP 1x hlasování per rollam ve věci schválení rozšíření akreditace NMGr. studijního programu Učitelství pro SŠ a 2. stupeň ZŠ o obory matematika a tělesná výchova. Hlasování, které proběhlo v období 19.–25. listopadu 2020 podle jednacího řádu VR FP, odsouhlasilo následující usnesení: „VR FP schvaluje rozšíření NMGr. programu Učitelství pro SŠ a 2. stupeň ZŠ a postupuje ho prostřednictvím rektora ke schválení Radě pro vnitřní hodnocení TUL.“ Z 25 zúčastněných členů VR FP hlasovalo souhlasně 22 členů, zbývajících 3 kolegů vyjádřili souhlas opožděně, takže vzhledem k vnitřním předpisům byly tyto hlasy považovány za "zdržel se". VR FP schválila rozšíření předložené akreditace o obory matematika a tělesná výchova.

Složení Vědecké rady FP (stav ke dni 31. 12. 2020)	
1.	doc. RNDr. Petr Anděl, CSc., FP, Technická univerzita v Liberci
2.	prof. RNDr. Jaromír Antoch, CSc., MFF, Univerzita Karlova
3.	doc. PhDr. Lucie Betáková, Ph.D., M.A., PF, Jihočeská univerzita v Českých Budějovicích
4.	doc. RNDr. Miroslav Brzezina, CSc., FP, Technická univerzita v Liberci
5.	prof. RNDr. Pavla Čapková, DrSc., PŘF, Univerzita Jana Evangelisty Purkyně v Ústí nad Labem
6.	prof. Mgr. Jiří Erhart, Ph.D., FP, Technická univerzita v Liberci
7.	doc. PhDr. Tomáš Kasper, Ph.D., FP, Technická univerzita v Liberci
8.	prof. PhDr. Jiří Kocián, CSc., Ústav pro soudobé dějiny Akademie věd ČR
9.	doc. RNDr. Helena Koldová, Ph.D., PF, Jihočeská univerzita v Českých Budějovicích
10.	doc. RNDr. Miroslav Koucký, CSc., FP, Technická univerzita v Liberci
11.	prof. RNDr. David Lukáš, CSc., FP, Technická univerzita v Liberci
12.	doc. PhDr. Jiří Němec, Ph.D., PdF, Masarykova univerzita
13.	prof. RNDr. Jan Pícek, CSc., FP, Technická univerzita v Liberci
14.	doc. Ing. Martin Plešinger, Ph.D., FP, Technická univerzita v Liberci
15.	prof. Ing. Zdeněk Plíva, Ph.D., FM, Technická univerzita v Liberci
16.	prof. PhDr. Karel Rýdl, CSc., FF, Univerzita Pardubice
17.	prof. PhDr. Jan Rychlík, DrSc., FP, Technická univerzita v Liberci
18.	prof. PhDr. Vladimíra Spilková, CSc., FF, Univerzita Pardubice
19.	doc. PaedDr. Aleš Suchomel, Ph.D., FP, Technická univerzita v Liberci
20.	prof. Ing. Josef Šedlbauer, Ph.D., FP, Technická univerzita v Liberci
21.	prof. PhDr. Stanislav Štech, CSc., PedF, Univerzita Karlova
22.	doc. Dr. PaedDr. Petr Urbánek, FP, Technická univerzita v Liberci
23.	doc. PhDr. David Václavík, Ph.D., FP, Technická univerzita v Liberci
24.	doc. Mgr. Miroslav Valeš, Ph.D., FP, Technická univerzita v Liberci
25.	prof. PhDr. Eliška Walterová, CSc., PedF, Univerzita Karlova

## Akademický senát FP

AS FP se sešel v roce 2020 desetkrát, z toho čtyřikrát v online formátu. Na začátku roku představil děkan nové proděkany, s jejichž jmenováním senát vyslovil souhlas. Z personálních otázek AS FP řešil nominaci delegáta do RVŠ, dále nové složení Vědecké rady FP a Disciplinární komise FP. Průběžně senát schvaloval „každoroční“ dokumenty, jako jsou výroční zprávy fakulty, rozdělení finančních prostředků, plán realizace strategického záměru či podmínky přijímacího řízení. Protiepidemická opatření byla impulsem k úpravám Jednacího řádu AS FP a Volebního řádu AS FP. Nově se konaly volby do AS FP v elektronické formě. Na několika jednáních byly zařazeny také diskusní body. Na konci ledna 2020 členky a členové senátu diskutovali i s dalšími hosty o kvalitě výuky a prostředí na fakultě. V březnu a v listopadu 2020 proběhla diskuse o změnách ve struktuře kateder na fakultě.

Složení Akademického senátu FP (stav ke dni 31. 12. 2020)	
Předseda	Mgr. Jan Berki, Ph.D.
1. místopředseda	Bc. Vojtěch Konopa
Místopředsedkyně	PhDr. Kateřina Váňová, Ph.D.
Tajemník	RNDr. Martina Šimůnková, Ph.D.
Komora akademických pracovníků	Mgr. Hynek Böhm, Ph.D.
	PhDr. Jana Johnová, Ph.D.
	PhDr. Jitka Novotová, Ph.D.
	PaedDr. ICLic. Michal Podzimek, Ph.D., Th.D.
Komora studentů	Mgr. Martin Slavík, Ph.D.
	Daniel Němec
	Anna Kvapilová
	Andrea Vlachová

## Zastoupení FP v Akademickém senátu TUL

V roce 2020 zastupovali FP v Akademickém senátu TUL tyto členové akademické obce (stav ke dni 31. 12. 2020):

### Komora zaměstnanců

Mgr. Jan Berki, Ph.D.  
doc. Dr. PaedDr. Petr Urbánek

### Komora studentů

Bc. Karel Soběhart

## Zastoupení FP v reprezentaci vysokých škol

V Radě vysokých škol zastupoval FP v roce 2020 doc. RNDr. Miroslav Koucký, CSc.

## Katedry FP (stav ke dni 31. 12. 2020)

Zkratka	Název	Vedoucí
KAJ	Katedra anglického jazyka	Mgr. Zénó Vernyik, Ph.D.
KAP	Katedra aplikované matematiky	doc. RNDr. Miroslav Koucký, CSc.
KCL	Katedra českého jazyka a literatury	PhDr. Kateřina Váňová, Ph.D.
KFL	Katedra filosofie	doc. PhDr. David Václavík, Ph.D.
KFY	Katedra fyziky	prof. Mgr. Jiří Erhart, Ph.D.
KGE	Katedra geografie	doc. Dr. RNDr. Kamil Zágoršek
KHI	Katedra historie	doc. PhDr. Jaroslav Pažout, Ph.D.
KCH	Katedra chemie	prof. Ing. Josef Šedlbauer, Ph.D.
KMD	Katedra matematiky a didaktiky matematiky	doc. RNDr. Jana Příhonská, Ph.D.
KNJ	Katedra německého jazyka	Dr. phil. habil. Pavel Novotný, Ph.D.
KPP	Katedra pedagogiky a psychologie	doc. PhDr. Tomáš Kasper, Ph.D.
KPV	Katedra primárního vzdělávání	PhDr. Jana Johnová, Ph.D.
KRO	Katedra románských jazyků	doc. Mgr. Miroslav Valeš, Ph.D.
KSS	Katedra sociálních studií a speciální pedagogiky	PhDr. Pavel Kliment, Ph.D.
KTV	Katedra tělesné výchovy a sportu	doc. PaedDr. Aleš Suchomel, Ph.D.



## 2 Studijní programy, organizace studia a vzdělávací činnost

Studium učitelství je na FP koncipováno jako strukturované, dvoustupňové. Fakulta v roce 2020 nabízela 3leté dvouoborové Bc. studium jako sdružené studium hlavního studijního programu Maior a přidruženého studijního programu Minor z nabídky 13 oborů. Současně pro dané obory FP nabízela NMGr. dvouoborové studium se standardní dobou studia 2 roky v podobě Učitelství pro ZŠ, Učitelství pro SŠ a Učitelství pro SŠ a 2. stupeň ZŠ. Jediným nestrukturovaným Mgr. studiem na FP bylo Učitelství pro 1. stupeň ZŠ. Dále FP realizovala řadu jednooborových Bc. a NMGr. studijních programů (viz souborná tabulka níže). Významnou složkou vzdělávací činnosti kateder FP je zajištění servisní výuky pro ostatní fakulty TUL.

Akreditované studijní programy (počty)										
Široce vymezené obory ISCED-F	Kód	Bc. studium		Mgr. studium		NMGr. studium		Doktorské studium		Celkem
		P	K	P	K	P	K	P	K	
Vzdělávání a výchova	01									49
Umění a humanitní vědy	02	5	0	0	0	2	0	0	0	7
Přírodní vědy, matematika a statistika	05	7	3	0	0	7	3	1	1	22
Informační a komunikační technologie	06	1	1	0	0	0	0	0	0	2
Technika, výroba a stavebnictví	07	0	0	0	0	0	0	1	1	2
Zdrav. a sociální péče, péče o příznivé životní podmínky	09	3	3	0	0	2	0	0	0	8
Služby	10	1	1	0	0	1	1	0	0	4
<b>Fakulta celkem</b>		<b>35</b>	<b>25</b>	<b>2</b>	<b>2</b>	<b>17</b>	<b>9</b>	<b>2</b>	<b>2</b>	<b>94</b>

Forma studia: P = prezenční; K = kombinovaná.

### Přehled studijních programů a oborů na FP

Bc. studijní programy/obory
Sdružené studium (Maior + Minor) v rámci studijních programů:
Anglický jazyk se zaměřením na vzdělávání
Český jazyk se zaměřením na vzdělávání
Dějepis se zaměřením na vzdělávání
Fyzika se zaměřením na vzdělávání
Chemie se zaměřením na vzdělávání

Sdružené studium (Maior + Minor) v rámci studijních programů:	
Informatika se zaměřením na vzdělávání	
Matematika se zaměřením na vzdělávání	
Německý jazyk se zaměřením na vzdělávání	
Přírodopis se zaměřením na vzdělávání	
Španělský jazyk se zaměřením na vzdělávání	
Tělesná výchova se zaměřením na vzdělávání	
Základy společenských věd se zaměřením na vzdělávání	
Zeměpis se zaměřením na vzdělávání	
Název studijního programu	Studijní obory se zaměřením na vzdělávání
Fyzika	Anglický jazyk se zaměřením na vzdělávání Český jazyk a literatura se zaměřením na vzdělávání
Geografie	Fyzika se zaměřením na vzdělávání Geografie se zaměřením na vzdělávání
Chemie	Historie se zaměřením na vzdělávání
Informatika	Humanitní studia se zaměřením na vzdělávání Chemie se zaměřením na vzdělávání
Matematika	Informatika se zaměřením na vzdělávání Matematika se zaměřením na vzdělávání
Specializace v pedagogice	Německý jazyk se zaměřením na vzdělávání
Tělesná výchova a sport	Španělský jazyk se zaměřením na vzdělávání Tělesná výchova a sport se zaměřením na vzdělávání
Název studijního programu	Název studijního oboru
Specializace v pedagogice	Učitelství odborných předmětů – pro studenty jiných fakult TUL Učitelství pro mateřské školy
Tělesná výchova a sport	Rekreologie
Filologie	Český jazyk a literatura
Filozofie	Filozofie humanitních věd
Fyzika	Aplikovaná fyzika
Geografie	Aplikovaná geografie
Historická studia	Kulturněhistorická a muzeologická studia
Matematika	Matematika
Sociální práce	Sociální práce a penitenciární péče
Speciální pedagogika	Speciální pedagogika pro vychovatele
Vychovatelství	Pedagogika volného času
Od akademického roku 2020/21 Bc. studijní programy	
Bioinženýrství	
Česká filologie pro praxi	
Historická a muzeologická studia	
Sociální práce	
Speciální pedagogika	
Učitelství pro mateřské školy	

<b>NMgr. studijní programy/obory</b>	
Název studijního programu	Název studijního oboru
Aplikovaná matematika	Matematické modely a jejich aplikace
Fyzika	Aplikovaná fyzika Učitelství fyziky pro 2. stupeň ZŠ Učitelství fyziky pro SŠ
Chemie	Učitelství chemie pro 2. stupeň ZŠ
Matematika	Učitelství matematiky pro 2. stupeň ZŠ Učitelství matematiky pro SŠ
Tělesná výchova a sport	Učitelství tělesné výchovy pro 2. stupeň ZŠ
Učitelství pro ZŠ	Učitelství anglického jazyka pro 2. stupeň ZŠ Učitelství dějepisu pro 2. stupeň ZŠ Učitelství informatiky pro 2. stupeň ZŠ Učitelství německého jazyka pro 2. stupeň ZŠ Učitelství zeměpisu pro 2. stupeň ZŠ Učitelství občanské výchovy pro 2. stupeň ZŠ
Učitelství pro SŠ	Učitelství českého jazyka a literatury Informatika pro SŠ
Historické vědy	Historie
Speciální pedagogika	Speciální pedagogika
Vychovatelství	Vychovatelství
Od akademického roku 2020/21 NMgr. studijní programy	
Aplikovaná matematika	
Historie	
Učitelství pro 2. stupeň ZŠ	
Učitelství pro SŠ a 2. stupeň ZŠ	
Vychovatelství	

<b>Mgr. studijní programy/obory</b>	
Název studijního programu	Název studijního oboru
Učitelství pro ZŠ	Učitelství pro 1. stupeň ZŠ
Od akademického roku 2019/20 Mgr. studijní program	
Učitelství pro 1. stupeň ZŠ	

<b>Doktorské studijní programy/obory</b>	
Název studijního programu	Název studijního oboru
Aplikovaná matematika	Matematické modely a jejich aplikace
Aplikované vědy v inženýrství	Fyzikální inženýrství

### Kurzy celoživotního vzdělávání

Na FP se v roce 2020, stejně jako v předchozích letech, uskutečňovaly kurzy celoživotního vzdělávání. Počet zájemců o kurzy DVPP v posledních letech klesá, studenti si v nich hlavně rozšiřují nebo získávají kvalifikaci v oblasti učitelství a speciální pedagogiky. V roce 2020 byl počet účastníků těchto kurzů 181.

## 3 Studenti

V akreditovaných studijních programech na FP studovalo ke dni 31. 12. 2020 celkem 2149 studentů. Následující tabulky podávají přehled studentů dle klasifikace ISCED-F a procentuální podíl neúspěšných studentů FP v roce 2020.

Studenti v akreditovaných studijních programech (počty studií)										
Široce vymezené obory ISCED-F	Kód	Bc. studium		Mgr. studium		NMgr. studium		Doktorské studium		Celkem
		P	K	P	K	P	K	P	K	
Vzdělávání a výchova	01									1530
Umění a humanitní vědy	02	77	0	0	0	6	0	0	0	83
Přírodní vědy, matematika a statistika	05	83	4	0	0	14	5	4	2	112
Informační a komunikační technologie	06	5	3	0	0	0	0	0	0	8
Zdrav. a sociální péče, péče o příznivé životní podmínky	09	55	161	0	0	20	0	0	0	236
Služby	10	163	4	0	0	8	5	0	0	180
<b>Fakulta celkem</b>		<b>1096</b>	<b>502</b>	<b>122</b>	<b>163</b>	<b>163</b>	<b>97</b>	<b>4</b>	<b>2</b>	<b>2149</b>
Z toho počet žen		774	419	120	155	104	67	1	0	1540
Z toho počet cizinců		40	4	0	0	1	0	0	0	45

Forma studia: P = prezenční; K = kombinovaná.

Studijní neúspěšnost* v 1. ročníku studia** (v %)												
Bc. studium			Mgr. studium			NMgr. studium			Doktorské studium			Celkem
P	K	Celkem	P	K	Celkem	P	K	Celkem	P	K	Celkem	
44,0	45,0	45,0	14,0	22,0	18,0	19,0	25,0	20,0	0,0	0,0	0,0	40,0

Vysvětlivky: \* = Studijní neúspěšnost se rozumí podíl počtu studií započatých v kalendářním roce n a součtu neúspěšných studií této kohorty v kalendářních letech n a n + 1; \*\* = Jedná se o všechny studenty, kteří se zapsali ke studiu na dané vysoké škole v kalendářním roce.

Forma studia: P = prezenční; K = kombinovaná.

Fakulta dlouhodobě usiluje o snížení studijní neúspěšnosti. Za tímto účelem pořádají některé katedry přípravné kurzy před 1. ročníkem nebo v prvních 14 dnech 1. semestru. V nich studenty seznamují s průběhem studia, s požadavky k zápočtům nebo ke zkouškám z jednotlivých předmětů, se způsoby řešení studijních problémů apod. Během studia jsou studentům pro řešení problémů k dispozici katedroví tutoři, proděkanka pro studium a pracovnice studijního oddělení, ale samozřejmě také vyučující v rámci konzultačních hodin. Všechny katedry připravují pro studenty e-learningové kurzy svých předmětů s dostupnými podkladovými materiály a informacemi potřebnými pro studium. Studenti 1. ročníku mají na webu FP k dispozici manuál pro začátek studia „Jsem prvák na pedáku ...“, který má pomoci s orientací v akademickém prostředí při přechodu ze SŠ.

## 4 Absolventi

Studijní programy akreditované na FP v roce 2020 úspěšně ukončilo 362 absolventů. Následující tabulka podává přehled absolventů ve skupinách dle kódů ISCED-F.

Absolventi akreditovaných studijních programů (počty absolvovaných studií)										
Široce vymezené obory ISCED-F	Kód	Bc. studium		Mgr. studium		NMgr. studium		Doktorské studium		Celkem
		P	K	P	K	P	K	P	K	
Vzdělávání a výchova	01	95	32	16	33	31	5	0	0	212
Umění a humanitní vědy	02	17	0	0	0	2	0	0	0	19
Přírodní vědy, matematika a statistika	05	30	3	0	0	1	2	0	0	36
Zdrav. a sociální péče, péče o příznivé životní podmínky	09	9	34	0	0	6	0	0	0	49
Služby	10	37	3	0	0	5	1	0	0	46
<b>Fakulta celkem</b>		<b>188</b>	<b>72</b>	<b>36</b>	<b>33</b>	<b>45</b>	<b>8</b>	<b>0</b>	<b>0</b>	<b>362</b>
Z toho počet žen		139	64	16	32	32	5	0	0	288
Z toho počet cizinců		3	0	0	0	0	0	0	0	3

Forma studia: P = prezenční; K = kombinovaná.

### Spolupráce kateder FP s absolventy akreditovaných studijních programů

**KAJ:** Katedra spolupracovala s absolventy především v rámci povinných praxí studentů na ZŠ, jelikož většinu mentorů tvoří naši absolventi. V roce 2020 byly našimi mentorkami např.: Daniela Marková, ZŠ Barvířská; Michaela Čermáková, ZŠ nám. Míru; Markéta Kašparová, ZŠ Ostašov; Zuzana Poplužníková, ZŠ nám. Míru.

**KAP:** V roce 2020 pokračovala spolupráce s některými absolventkami a absolventy na realizaci projektů Podpora rozvíjení infromatického myšlení (PRIM) a Podpora rozvoje digitální gramotnosti (DigiGram).

**KCL:** Spolupráce s absolventy v oblasti PR a médií, např.: Lucie Grunclová (Javorková), specialistka PR a sociálních sítí: spolupráce při tvorbě a realizaci komunikační strategie FP TUL a správě sociálních sítí pomocí projektu zapojování studentů do tvorby a správy sociálních sítí; spolupráce s DFP TUL, zejména s proděkankou pro vnější vztahy a zahraniční záležitosti; spolupráce na projektu vlastního fakultního podcastu; spolupráce při zajišťování výuky v rámci semináře Marketingová komunikace v praxi – workshop na téma Sociální sítě a jejich využití v komerční komunikaci. Barbora Jónová, PR specialistka: spolupráce při zajišťování výuky v rámci semináře Marketingová komunikace v praxi - workshop na téma Komunikace a Public relations ve specifickém prostředí TUL.

**KFY:** Spolupráce s absolventy učitelství fyziky spočívá: v externím vyučování absolventů na katedře fyziky - absolventi T. Jerje: Praktikum školních pokusů 1 a 2, M. Kučera: Počítače ve výuce fyziky, J. Vyskočil: Didaktika fyziky a v podpoře mimoškolního vzdělávání ve fyzice - iQLandia, absolvent P. Desenský.

**KGE:** RNDr. Artur Boháč, Ph.D. spolupracoval v letním semestru ak. roku 2019/2020 při výuce předmětu RGCR s absolventkou učitelství zeměpisu Mgr. Markétou Pacltovou, která studentům přinesla pohled praxe na ZŠ. Dr. Kocum působí jako konzultant či vedoucí diplomových prací absolventů bakalářského studia FP TUL na PŘF UK.

**KHI:** Absolventka Mgr. Markéta Těthalová působící jako doktorandka FF Univerzity Hradec Králové vyučovala povinně volitelný předmět pro studenty kombinovaného studia. S některými absolventy bylo komunikováno v souvislosti s jejich publikačními výstupy pro periodikum *Fontes Nissae*.

**KCH:** Katedra provedla dotazníkové šetření mezi absolventy programu Nanotechnologie, díky kterému získala 20 osobních doporučení. Aktualizovány byly výukové materiály ve Facebookové skupině Chemie v Libereckém kraji, určené pro podporu výuky studentů a absolventů.

**KMD:** Katedra spolupracuje s absolventy učitelství matematiky pro ZŠ a SŠ působícími v libereckém regionu, včetně aktivní účasti některých absolventů na pravidelných didaktických seminářích pořádaných katedrou. Pokračuje spolupráce s vybranými absolventy na ověřování vhodnosti užití některých softwarových aplikací při výuce, např. užití geometrického software. V roce 2020 byla navázána spolupráce v rámci projektu pro vytváření Matematické laboratoře – expozice v centru iQLandia. Expozici budou tvořit učební pomůcky, grafiky a další objekty. Pracovníci katedry jsou zapojeni v souvislosti s metodikou pro navržené aktivity (doc. Příhonská, Dr. Břehovský). V rámci projektu jsou připravovány dva vzdělávací programy: Matematika v praxi (SŠ); Kritická místa učiva (8.–9. ročník ZŠ). Manažerem pro vědu a vzdělávání v centru je Mgr. Petr Desenský, absolvent studijního oboru Učitelství matematiky pro SŠ na FP. Do spolupráce při vytváření expozice jsou zapojeni další dva absolventi Učitelství matematiky pro SŠ z roku 2017 - Mgr. Vacata, Mgr. Vacatová (Říhová).

**KNJ:** S absolventy studijních programů je KNJ v průběžném kontaktu kvůli zpětné vazbě k absolvovanému studiu a z důvodu navazování kontaktů se ZŠ i SŠ.

**KPV:** Studenti na základě vlastního rozhodnutí při ukončení studia odevzdávají souhlas s uchováním kontaktu za účelem spolupráce s katedrou. Jedná se o možné pozvání k účasti v krátkodobých kurzech (akreditovány MŠMT) a na dalších aktivitách pořádaných KPV. Absolventům – učitelům 1. stupně ZŠ je nabízen dlouhodobý kurz v rámci DVPP: Rozšiřující studium výtvarné výchovy pro 2. stupeň ZŠ. Proběhlo navázání další spolupráce Dr. Johnové s absolventkou Bc. Martinou Richterovou za účelem pokračování výzkumu v oblasti grafomotoriky v MŠ - výzkum probíhá v době pandemie jen v omezeném rozsahu.

**KTV:** Katedra každoročně organizuje setkání s absolventy v rámci Sportovního plesu TUL, který proběhl ještě před začátkem koronakrize v březnu 2020. V rámci seriálu Tváře katedry realizovaného na [webu](#) a [FB KTV](#) jsou pravidelně zařazováni absolventi studijních programů zaměřených na tělesnou výchovu a sport. V rámci Akademického sportovního centra KTV je zavedena sleva pro absolventy TUL, která podporuje jejich účast na aktivitách centra, zejména na pravidelných sportovních turnajích realizovaných v průběhu akademického roku.

## 5 Zájem o studium

Příhlášky ke studiu na FP se podávají [elektronicky v informačním systému STAG](#), kde se uchazeči mohou informovat o průběhu a podmínkách přijímacího řízení.

Přijímací řízení je pro jednotlivé studijní programy/obory rozdílné, přičemž se nejvíce zohledňuje studijní průměr ze SŠ. V některých programech/oborech je přijetí podmíněno vykonáním přijímacích zkoušek a následným umístěním podle bodového hodnocení. V roce 2020 se nekonalo 2. kolo přijímacího řízení do žádného studijního programu.

Zájem o studium – Bc. a Mgr. studijní programy							
Široce vymezené obory ISCED-F	Kód	Bc. studium			Mgr. studium		
		Počet příhlášek	Počet přijetí	Počet zápisů	Počet příhlášek	Počet přijetí	Počet zápisů
Vzdělávání a výchova	01	1525	810	525	142	92	72
Umění a humanitní vědy	02	49	42	27	0	0	0
Přírodní vědy, matematika a statistika	05	59	47	24	0	0	0
Zdrav. a sociální péče, péče o příznivé životní podmínky	09	206	119	84	0	0	0
Služby	10	165	91	59	0	0	0
<b>Fakulta celkem</b>		<b>2004</b>	<b>1109</b>	<b>709</b>	<b>142</b>	<b>92</b>	<b>72</b>

Zájem o studium – NMgr. a doktorské studijní programy							
Široce vymezené obory ISCED-F	Kód	NMgr. studium			Doktorské studium		
		Počet příhlášek	Počet přijetí	Počet zápisů	Počet příhlášek	Počet přijetí	Počet zápisů
Vzdělávání a výchova	01	245	182	115	0	0	0
Umění a humanitní vědy	02	6	3	2	0	0	0
Přírodní vědy, matematika a statistika	05	8	7	7	2	2	1
Zdrav. a sociální péče, péče o příznivé životní podmínky	09	20	13	9	0	0	0
<b>Fakulta celkem</b>		<b>279</b>	<b>205</b>	<b>133</b>	<b>2</b>	<b>2</b>	<b>1</b>

Fakulta v průběhu 1. poloviny roku 2020 získala akreditace dalších studijních programů a mohla je tak zařadit do nabídky pro uchazeče o studium. Jednalo se o Bc. studijní programy Bioinženýrství a Chemie se zaměřením na vzdělávání a NMgr. studijní program Učitelství pro SŠ a 2. stupeň ZŠ (obory: Anglický jazyk, Český jazyk a literatura, Dějepis, Informatika, Německý jazyk, Španělský jazyk a Základy společenských věd).



Současně došlo ke změnám v podmínkách přijímacích zkoušek některých studijních programů pro ak. rok 2020/2021. Hlavním důvodem byla nepříznivá epidemiologická situace, která nedovolovala uskutečnění přijímacích zkoušek v plném rozsahu. Do většiny Bc. studijních programů byli uchazeči přijímáni na základě středoškolských průměrů nebo výsledků testů OSP NSZ SCIO. Do NMgr. a Mgr. studia se konaly přijímací zkoušky. Zájem o studium na FP oproti dvěma předcházejícím rokům mírně stoupl.

<b>Zájem o studium z dlouhodobého hlediska</b>			
<b>Akademický rok</b>	<b>Přihlášeno</b>	<b>Přijato</b>	<b>Zapsáno</b>
2011/12	3060	1631	964
2012/13	3040	1653	994
2013/14	3039	1576	980
2014/15	2499	1225	901
2015/16	2163	1131	786
2016/17	2026	1200	817
2017/18	1784	1232	813
2018/19	1825	1194	817
2019/20	1927	1334	1053
<b>2020/21</b>	<b>2427</b>	<b>1408</b>	<b>915</b>

## Dny otevřených dveří

Fakulta představila svou nabídku studijních programů na dvou dnech otevřených dveří. Společně s ostatními fakultami na celouniverzitním dnu a následně na samostatné akci fakulty. Fakultní den otevřených dveří se konal v lednu 2020 v prostorách budovy G v univerzitním kampusu. V jeho průběhu byli zájemcům o studium k dispozici zástupci všech kateder/studijních programů, a to jak akademičtí pracovníci, tak studenti prezentovaných programů. Nabídka jednotlivých kateder byla doprovázena dvěma přednáškami v aule, na nichž studijní proděkanka FP společně se zástupcem studentů a koordinátorkou programu Erasmus seznámili uchazeče s nabídkou studijních programů, základními podmínkami studia a výhodami univerzitního prostředí v Liberci. Univerzitní den otevřených dveří se konal v listopadu 2020 on-line formou a byl zaměřen na komplexní nabídku, která se snaží podchytit první zájem budoucích uchazečů o studium.

## Veletřhy vzdělávání

Fakulta byla již tradičně zastoupena v rámci prezentace TUL na Evropském veletrhu pomaturitního a celoživotního vzdělávání GAUDEAMUS v Praze, který se konal na výstavišti v Letňanech. Kromě pracovníků fakulty reprezentovali studenti, kteří zodpovídali otázky potenciálních uchazečů a sdíleli své zkušenosti s různými aspekty studia na naší fakultě. Byly zde rovněž rozdávány propagační materiály a letáky s nabídkou studijních programů FP. Fakulta se zúčastnila také on-line veletrhu Educa My Job 2020. Dále byla FP prezentována na on-line veletrhu pro Republiku Kazachstán a Republiku Uzbekistán 10. 3. 2020 a Rusko 20. 3. 2020. Zesílil důraz na informační kampaně na sociálních sítích, zejména FB a Instagramu.

## 6 Akademičtí pracovníci a další zaměstnanci

### Souhrnný přehled zaměstnanců FP (ke dni 31. 12. 2020)

Pracovní zařazení	Počty
Profesoři	8
Docenti	32
Odborní asistenti	116
Asistenti	14
Lektoři	20
Vědečtí pracovníci	1
Pedagogičtí pracovníci	0
Ostatní zaměstnanci	26
<b>Celkem fyzických zaměstnanců v pracovním poměru</b>	<b>217</b>

V roce 2020 tři akademičtí pracovníci FP úspěšně zakončili doktorské studium:

Katedra	Jméno a příjmení	Obor	Udělující fakulta a VŠ
KMD	Václav Bittner	Biomechanika	FTVS UK
KNJ	Martina Čeřovská	Didaktika cizího jazyka	PF MU
KCL	Kateřina Váňová	Teorie vzdělávání v bohemistice	PF UJEP

V roce 2020 získala habilitaci jedna pracovnice FP:

Katedra	Jméno a příjmení	Obor	Udělující fakulta a VŠ
KMD	Dana Černá	Matematika – Aplikovaná matematika	PřF MU

FP se dlouhodobě snaží podporovat kvalifikační růst: především poskytuje úlevy ve výuce nebo poskytuje studijní volno v rámci přípravy na habilitaci a nově zavedla i finanční motivační odměnu za kvalifikační postup.

Fakulta zaměřuje pozornost na zlepšování podmínek pro výukovou i vědeckou činnost svých pracovníků, využívá speciální podpory pro pedagogické fakulty od MŠMT, projektové podpory ze strukturálních fondů i vědecko-výzkumných agentur.

### Spolupráce s aplikační sférou

Většina studijních oborů akreditovaných na FP zdůrazňuje význam praxe studentů v aplikační sféře. Ve svých studijních plánech má povinnost absolvování odborné praxe alespoň po dobu jednoho měsíce celkem 35 studijních programů/oborů FP. Především z důvodu zajišťování odborných pedagogických praxí fakulta udržuje silné vazby na školy všech stupňů v regionu. FP má vlastní síť MŠ, ZŠ a SŠ se statutem Fakultní škola FP. Odborná praxe v neučitelských studijních programech probíhá mj. v institucích jako Severočeské muzeum v Liberci, Muzeum skla a bižuterie v Jablonci nad N., Národní památkový ústav, Muzeum Českého ráje v Turnově.

V letním semestru 2019/2020 i v zimním semestru 2020/2021 studenti plnili praxe ve spolupráci s fakultními školami, nicméně vzhledem k pandemické situaci a zavření škol, nemohli plnit praxe prezenční formou, ale pouze distanční formou. Studenti se účastnili online náslechnů, byli zapojeni do online výuky dle pokynů cvičných učitelů a dle potřeby výuky na dané škole. Vytvářeli materiály pro žáky a připravovali aplikace pro online výuku. Praxi distanční formou plnili zejména studenti Mgr. učitelských programů pro 1. stupeň a studenti v NMgr. programu Učitelství pro SŠ a 2. stupeň ZŠ. Prezenční formou se zvládla splnit souvislá praxe ve 2. ročníku NMgr. při otevření škol v září až říjnu 2020. Nepříznivá epidemiologická situace nás přiměla částečně posunout z letního do zimního semestru souvislou praxi pro studenty Učitelství pro 1. stupeň ZŠ, kteří ji plnili distančně i prezenčně. Studenti Učitelství pro MŠ mohli plnit praxe prezenčně vzhledem k většinovému zachování provozu MŠ.

Studenti Bc. studijních programů, kteří za běžných podmínek plní praxe asistenčními pracemi na školách, vedením kroužků a asistencí ve školních družinách, plnili praxe náhradními aktivitami, které plně korespondovali s aktuálními potřebami doby. Jednalo se o hlídání dětí v rodinách potřebných profesí, doučování žáků online i kontaktně v rámci poptávky fakultních škol či v místě bydliště studentů. Také studenti nepedagogických studijních programů, např. Pedagogiky volného času se zapojovali do hlídání a doučování dětí s pevně danými požadavky pro splnění praxe.

V rámci spolupráce se FP v minulém roce zapojila do řešení systémových vzdělávacích otázek a strategických vzdělávacích plánů Libereckého kraje v rámci realizace projektů OP VVV. Dalším druhem spolupráce s aplikační sférou je řešení výzkumných zakázek pro státní instituce nebo soukromé podniky. V roce 2020 se to týkalo hlavně KCH FP, kde bylo prováděno mikrobiologické testování pro společnosti AZPO Group, K&D NorthGroup, Česko-mexická OK, Mramorit a dále analýza materiálů pro společnosti Safety nano protect, NANOTEX GROUP a Komplexx Pharma Group.

## 7 Sociální záležitosti studentů a zaměstnanců

K 31. 12. 2020 platilo poplatky za překročenou dobu studia 91 studentů. Počet studentů se snížil z důvodu přepočítání tzv. doby narušeného studia o půl roku. V důsledku pandemie COVID-19 nebyla možná standardní výuka a plnění studijních povinností, nebylo by legitimní, aby doba narušeného studia vedla ke vzniku povinnosti platit poplatky za delší studium (za prodlužování studia). Studenti, kteří z důvodu těchto omezení nebyli schopni řádně a včas ukončit své studium, nebyli za takové prodloužení sankcionováni poplatkem za tzv. delší studium dle § 58 odst. 3 Zákona o vysokých školách. Doba narušeného studia platila od 1. 3. 2020 do 31. 8. 2021. Více informací viz [Informace k novému zákonu o zvláštních pravidlech pro vzdělávání a rozhodování na VŠ v roce 2020 a o posuzování doby studia pro účely dalších zákonů](#). Zákon současně dává vysokým školám takové nástroje, které umožňují realizovat výuku a zkoušky tak, aby ke zbytečnému prodlužování studia nedocházelo a aby se tato výjimka týkala pouze omezeného počtu studentů.

Poplatky za překročenou dobu studia tvoří příjem stipendijního fondu, který v roce 2020 činil 1 989 tis. Kč.

V kalendářním roce 2020 bylo na stipendiích vyplaceno celkem 8 386 tis. Kč, z toho 2 715 tis. Kč ze stipendijního fondu, na sociální stipendia bylo vyplaceno 99 tis. Kč a na ubytovací stipendia 3 808 tis. Kč. Detailní čerpání stipendií podává fakultní zpráva o hospodaření.

### Počet udělených stipendií a cen z dlouhodobého hlediska

Rok	Bc. + Mgr. programy	Doktorské programy	Cena děkana	Cena rektora	Cena Jiřího Zelenky	Cena hejtmana
2011	1025	4	9	1		
2012	831	8	14	1		
2013	795	10	13	1		
2014	421	12	18	1		1
2015	496	8	20	1		1
2016	545	5	14	2		1
2017	676	6	23	1		
2018	546	5	18	1		1
2019	605	2	16	1	1	1
<b>2020</b>	<b>769</b>	<b>1</b>	<b>10</b>	<b>1</b>	<b>0</b>	<b>1</b>

### Poradenské služby poskytované TUL

Poradenské služby, zvláště pro studenty s určitým druhem handicapu, jsou dlouhodobě poskytovány Akademickou poradnou a centrem podpory TUL, které sídlí v budově F.

## Disciplinární komise

Disciplinární komise v novém složení: Mgr. Klára Severýnová Popková, Ph.D.(předsedkyně), Mgr. J. Jihlavec, DiS., studentky Eliška Fialová a Natalie Jarošová, zasedala 1x v srpnu 2020. Řešila podezření na podvodné jednání studenta při zkoušce z předmětu Pedagogická psychologie, která byla vedena distanční formou. Student dostal napomenutí podle čl. 2, odst. (1) Disciplinárního řádu FP TUL.

## Péče o zaměstnance

TUL provozuje pro své zaměstnance a studenty dětský koutek, který organizačně zajišťuje FP a který poskytuje krátkodobou péči o předškolní děti již od batolecího věku, a tím pomáhá zaměstnancům-rodičům a studentům-rodičům ve sladování profesního a rodinného života. Podporuje také rovné příležitosti, neboť umožňuje matkám po porodu brzký částečný návrat k pedagogické a vědecké činnosti. Činnost koutku je podpořena ze sociálního fondu TUL. V průběhu roku zde pracovalo 14 studentek-chův, celkem se pečovalo o děti 54 zaměstnanců-rodíčů a studentů-rodíčů z TUL.

V rámci fakulty působí Akademické sportovní centrum KTV, které zajišťuje pro zaměstnance TUL bezplatné využití školních sportovních zařízení pro jejich rekondici a rehabilitaci. Jedná se o tyto aktivity poskytované zaměstnancům TUL zdarma: 1. cvičení na pravidelných aktivitách s instruktorem, 2. využití posilovny, 3. využití sauny, 4. využití tělocvičen (sportovní haly a aerobní sály), 5. využití tenisové nafukovací haly s umělým povrchem, 6. využití tenisových antukových kurtů, 7. využití fotbalového hřiště s umělou trávou, 8. využití hřiště na plážový volejbal, 9. vstup zdarma na plavání v jedné dráze Bazénu Liberec v zmluvených časech. Další informace jsou uvedeny na webových stránkách [Akademického sportovního centra KTV](#). V roce 2020 musely být aktivity centra omezeny v důsledku vládních pandemických opatření, z tohoto důvodu byla sportoviště přístupna zaměstnancům pouze několik týdnů za celý rok.

Fakulta věnuje odpovídající pozornost podpoře zahraničních pracovníků. Je jim poskytnuta počáteční podpora při vyřizování administrativních a praktických záležitostí, jsou standardně začleněni do kateder, účastní se porad, společenských setkání, jsou zváni na celofakultní akce apod. S jejich integrací pomáhá také děkanátní oddělení pro akademické záležitosti.

## 8 Výzkumná, vývojová, umělecká a projektová činnost

### Charakteristika tvůrčích činností

V roce 2020 FP v souladu se svým dlouhodobým záměrem na roky 2016–2020 podporovala rozvoj všech druhů tvůrčích činností, které přispívají k rozvoji odborného působení fakulty. Vzhledem k významnému zaměření odborné činnosti FP na oblast školní pedagogiky a didaktiky lze hovořit zejména o transferu odborných poznatků v uvedených oborech do prostředí MŠ, ZŠ a SŠ.

Tvůrčí činnost je v případě FP ovlivněna pestrostí oborů zastupujících humanitní, společenské i přírodní vědy. Akademičtí pracovníci fakulty se v roce 2020 zabývali: projekty základního a aplikovaného výzkumu podpořenými prostředky z GAČR, TAČR a Ministerstva zdravotnictví ČR; projekty v programu MŠMT ČR Výzkumné infrastruktury; projekty MŠMT zaměřenými na podporu vzdělávání (Institucionální program pro veřejné vysoké školy, grantové programy TUL a Specifický výzkum – SGS) a projekty financovanými z operačních programů EU.

Následující tabulky obsahují přehled projektů řešených na FP, významné výsledky umělecké činnosti pracovníků fakulty a přehled konferencí a seminářů pořádaných na FP v roce 2020.

### Projekty základního a aplikovaného výzkumu

Název projektu	Řešitel nebo spoluřešitel	Role FP	INV	NINV (v tis. Kč)
<b>GAČR, TAČR, MZ ČR, GP PURE</b>				
Geodiverzita v rámci města: percepce, funkce, potenciál (MU, TAČR)	Mgr. Emil Drápela, Ph.D.	spoluřešitel	0	433
Proaktivní řešení negativních vlivů overturismu (TAČR ÉTA)	Mgr. Emil Drápela, Ph.D.	řešitel	0	705
Řízení mikrostruktury a vlastností bezolovnatých piezokeramických materiálů pomocí pokročilých technologií jejich přípravy (VÚT Brno, GAČR)	prof. Mgr. Jiří Erhart, Ph.D.	spoluřešitel	0	361
Nové numerické přístupy k oceňování komplexních opčních kontraktů (GP Pure)	RNDr. Jiří Hozman, Ph.D.	řešitel	0	518
Léčba diabetických ran nanovláčnými kryty uvolňujícími složky lyzátu krevních destiček (Fyziologický ústav AV ČR, MZ ČR)	Ing. Věra Jenčová, Ph.D.	řešitel	0	1379

Název projektu	Řešitel nebo spoluřešitel	Role FP	INV	NINV (v tis. Kč)
<b>GAČR, TAČR, MZ ČR, GP PURE</b>				
Využití nanovláken k aplikaci bioaktivních látek pomocí zubní nitě (TAČR TREND)	doc. Ing. Eva Kuželová Košťáková, Ph.D.	spoluřešitel	0	449
Biomechanicky definované vstřebatelné materiály pro kardiovaskulární chirurgii	doc. Ing. Eva Kuželová Košťáková, Ph.D.	spoluřešitel	0	861
Studium fyzikálních sítí v polymerních materiálech (GP Pure)	doc. Ing. Eva Kuželová Košťáková, Ph.D.	řešitel	0	898
Hydrofobní UV laky a nanovrstvy na ochranu substrátů proti biologickému napadení (SYNPO, TAČR)	doc. Mgr. Irena Lovětinská-Šlamborová, Ph.D.	hlavní řešitel	0	400
Náhodné procesy regresních kvantilů v analýze finančního rizika (GAČR)	prof. RNDr. Jan Pícek, CSc.	hlavní řešitel	0	631
Kvalita sociálního klimatu učitelských sborů základních a středních škol a možné intervence (TAČR ÉTA)	Mgr. Andrea Rozkocová, Ph.D.	řešitel	0	389
Nejisté mandáty. Volby a jejich legitimizace v českých zemích a Československu 1848–1939 (GAČR)	prof. PhDr. Jan Rychlík, DrSc.	hlavní řešitel	0	744
Diagnostika motorické kompetence v pedagogické praxi: identifikace dysprakticky ohrožených dětí mladšího školního věku (TAČR ÉTA)	PhDr. Iva Šeflová, Ph.D.	řešitel	0	671
Řešení epidemických a mimořádných událostí zahrnutím aspektu prostorovosti se zaměřením na interakci s občany a dalšími partnery (TAČR)	Mgr. Jiří Šmída, Ph.D.	hlavní řešitel	0	1272
Podpora pro etické rozhodování v oblasti výzkumu a vývoje nanotechnologií (TAČR ÉTA)	Mgr. Michal Trčka, Ph.D.	řešitel	0	255
<b>Program MŠMT – Výzkumné infrastruktury</b>				
Výzkumná infrastruktura pro experimenty v CERN (Fyziologický ústav AV, MŠMT)	doc. RNDr. Miroslav Šulc, Ph.D.	spoluřešitel	0	770
Získávání nových poznatků o mikrosvětě v infrastruktuře CERN (UK, MŠMT)	doc. RNDr. Miroslav Šulc, Ph.D.	spoluřešitel	0	332

## Projekty institucionálního programu pro veřejné vysoké školy

Název projektu	Řešitel nebo spoluřešitel	Role FP	INV	NINV (v tis. Kč)
Podpora inovace vzdělávání učitelů geografie zapojených do katedrového projektu Centrum terénní výuky pro podporu přírodovědného vzdělávání na ZŠ Libereckého kraje (CTV)	RNDr. Artur Boháč, Ph.D.	řešitel	0	135
Inovace předmětu Fyzikální principy tvorby nanovláken	prof. RNDr. David Lukáš, CSc.	řešitel	0	100
Zavádění výuky předmětu Audio a filmová výchova v rámci studijních programů učitelství pro 1. st. ZŠ a uč. MŠ	Mgr. Zuzana Pechová, Ph.D.	řešitel	0	105
Podpora rozvoje FP TUL	prof. RNDr. Jan Pícek, CSc.	řešitel	0	2 325
Vybrané kapitoly z geometrie	Mgr. Petra Pirklová, Ph.D.	řešitel	0	110
Studijní opory pro nový studijní program přírodopis se zaměřením na vzdělávání	doc. Mgr. Irena Lovětínská-Šlamborová, Ph.D.	řešitel	0	300
Inovace výuky geoinformatiky na FP TUL zapojením nových geoinformatických technologií a softwarů odpovídajícím vývoji disciplín GIT, GIS a GIScience a aktuálním potřebám absolventů	Mgr. Jiří Šmída, Ph.D.	řešitel	0	106

## Projekty zaměřené na podporu vzdělávání

Název projektu	Řešitel	Role FP	Rozpočet (v tis. Kč)
Podpora rozvíjení inforatického myšlení (JČU, OP VVV)	Mgr. Jan Berki, Ph.D.	partner	1 052
iTEM - Improve Teacher Education in Mathematics (DZS, VF EHP)	Mgr. Daniela Bímová, Ph.D.	příjemce	270
Akcent@net (Institut EuroSchola, Interreg V-A)	Mgr. Hynek Böhm, Ph.D.	partner	310
Česko-saská literární krajina. Interaktivní mapa s širokými možnostmi (Spol. ČR-Sasko, Cíl 3)	doc. RNDr. Miroslav Brzezina, CSc.	vedoucí partner	653
Podpora rozvoje digitální gramotnosti (UK, OP VVV)	Ing. Jindra Drábková, Ph.D.	partner	2 041



Název projektu	Řešitel	Role FP	Rozpočet (v tis. Kč)
Chemická olympiáda (Liberecký kraj)	PhDr. Bořivoj Jodas, Ph.D.	příjemce	100
Učitelem moderně a odborně (OP VVV)	prof. RNDr. Jan Pícek, CSc.	příjemce	3 848
Sites and Channels of Contact Within and Across Borders: Languages, Narratives and Representations (DZS, VE EHP)	Mgr. Zénó Vernyik, Ph.D.	příjemce	225
Borders and Migration: Approaches and Methods in Research and Teaching (DZS, VF EHP)	Mgr. Zénó Vernyik, Ph.D.	příjemce	41
Geologická příhraniční kooperační síť ČR – N (Geopark Ralsko, Cíl 3)	doc. RNDr. Kamil Zágoršek, Ph.D.	partner	612
Geologická příhraniční kooperační síť ČR – PL (Geopark Ralsko, Cíl 3)	doc. RNDr. Kamil Zágoršek, Ph.D.	partner	765

### Propojení tvůrčí činnosti s činností vzdělávací

Proces přenášení zkušeností získaných akademickými pracovníky v odborné vědecko-výzkumné činnosti (nejen ve formě vlastního výzkumu, ale i realizovaných mobilit) do vzdělávacích činností je na FP přirozený a trvalý. V řadě případů je podpořen granty, které dovolují realizovat finančně náročnější inovace vzdělávacích činností a jejich zázemí v podobě laboratoří a přístrojového vybavení. S cílem propojit vědecko-výzkumnou práci akademických pracovníků s jejich pedagogickou činností, tedy ve snaze přenést v určité míře zkušenosti akademického pracovníka na vybraného studenta, se z prostředků specifického výzkumu podporují projekty SGS.

Cílem SGS je zejména podpora studentů doktorských programů a začínajících výzkumných týmů akademických pracovníků, které spolupracují se studenty Mgr. studijních programů. Přínos SGS spočívá v profilování nadaných studentů Mgr. stupně studia, v podpoře jejich dalšího odborného růstu a v jejich motivaci k doktorskému studiu. V roce 2020 bylo na FP řešeno 11 projektů SGS v celkovém objemu 2 376 tis. Kč.

Nástrojem podpory nadaných studentů Bc. studijních programů je systém SVUČ financovaný ze stipendijního fondu fakulty a z dalších prostředků FP. Výsledky odborné práce studentů dosažené v rámci SGS i SVUČ za rok 2020 byly veřejně prezentovány na on-line konferenci vědecké, výzkumné a tvůrčí činnosti FP TUL v únoru 2021.

## Projekty Studentské grantové soutěže

Název projektu	Hlavní řešitel	Rozpočet (v tis.Kč)
Studium integrace vybraných bioaktivních látek do nanovlákných struktur	Bc. Nikifor Asatiani	343
Geografie náboženství Libereckého kraje	RNDr. Artur Boháč, Ph.D.	61
Matematika jako účinný nástroj k rozvoji logického myšlení žáků primární školy	Mgr. Jiří Břehovský, Ph.D.	168
Evaluace turistického potenciálu sekundární geodiverzity v severních Čechách	Mgr. Emil Drápela, Ph.D.	151
FEMTO-MEMBRANE: Příprava nanoslutin pomocí femtosekundových laserových pulzů za účelem vylepšení membrán pro separaci olej/voda	David Ettl	304
Vývoj pokročilých nanovlákných materiálů pro tkáňové inženýrství	Ing. Věra Jenčová, Ph.D.	345
Optimální řízení paralelního systému komponent se spojitým opotřebením	Mgr. Čeněk Jirsák	151
Místa paměti – po stopách bývalých libereckých spoluobčanů II.	Mgr. Kateřina Portmann, Ph.D.	227
Asociace mezi pohybovou aktivitou, spánkem a tělesným složením u dětí a mládeže	Mgr. Lukáš Rubín, Ph.D.	165
Energetická náročnost jízdy na elektrokole: možnosti využití v podpoře zdraví	PhDr. Iva Šeflová, Ph.D.	200
Metody krylovovských podprostorů v teorii core problemů	Mgr. Jana Žáková	190

## Projekty Studentské vědecko-umělecké činnosti

Název projektu	Student	Školitel
Současné podmínky práce učitele	Michaela Kutschkerová	doc. Dr. PaedDr. Petr Urbánek
Jazyková (in)tolerance anglicismů v současné španělštině a francouzštině	Mgr. Slavomír Míča, Ph.D.	Mgr. Liana Hotařová, Ph.D.
Výzkumná sonda akvizice češtiny nerodilým mluvčím	Anna Mikezová	Mgr. Svatava Škodová, Ph.D.
Analýza plnění zdravotních doporučení pro pohyb. aktivitu a spánek u dětí a mládeže	Kristýna Pelíšková	Mgr. Lukáš Rubín, Ph.D.
Současné podmínky práce učitele	Jiří Šikola	doc. Dr. PaedDr. Petr Urbánek
Českoslovenští emigranti a rezidentura civilní rozvědky v Kanadě v době tzv. studené války	Bc. Tereza Ulmanová	Mgr. Kateřina Portmann, Ph.D.
Klimatické změny na Liberecku	Kristýna Vobejdová	doc. RNDr. Kamil Zágorský, Ph.D.
Uplatnění studentů středních a vysokých škol	David Zlesák	Mgr. Hynek Böhm, Ph.D.

**Vědecké konference pořádané či spolupořádané FP**

Katedra	Název vědecké konference	Národní Mezinárodní	Datum	Počet účastníků
KAP	Didinfo	Mezinárodní	12.–14. 2. 2020	85

**Odborné semináře a workshopy pořádané FP**

Katedra	Název semináře, workshopu	Národní Mezinárodní	Datum	Počet účastníků
KMD	<i>KO-MIX – odborný seminář z matematiky: Plabické grafy a fyzika</i>	Národní	6. 1. 2020	20
KGE	Dopady pandemie Covid-19 na česko-polskou přeshraniční spolupráci	Mezinárodní	2. 6. 2020	30
KMD	<i>Matematické problémy nematematiců (spoluorganizováno s MFF UK, FJFI ČVUT a dalšími pracovišti):</i> * Současné výzvy strojového učení a umělé inteligence * Ekonomie informací a teorie racionální nepozornosti * Jak neměřit koronavirus * Principy a realita kryptografické bezpečnosti * Epidemiologem snadno a rychle * Plánování letu podle 4D počasí ze satelitních dat * Jak se počítají ceny energií pro domácnosti? * Dokonalý kód aneb matematické problémy v biologii	Národní	26. 2. 2020 11. 3. 2020 6. 10. 2020 21. 10. 2020 4. 11. 2020 18. 11. 2020 2. 12. 2020 16. 12. 2020	celkem 200
KMD	<i>Mimořádné on-line semináře:</i> * Prolomení kódu Enigma (1918–1945) * Prolomení kódu Enigma — část #2	Národní	14. 12. 2020 21. 12. 2020	20

## Výběr významných uměleckých aktivit akademických pracovníků FP

Koncerty
Konvalinková, J., Muffett, Ch., Novoroční koncert, Liberec, Divadlo F. X. Šaldy – Malé divadlo, 9. 1. 2020, (ve spolupráci s Divadlem F. X. Šaldy), realizace a sbormistr
Konvalinková, J., Muffett, Ch., Vítáme rok 2020, Liberec – Vratislavice nad Nisou, kaple Vzkříšení, 16. 1. 2020, realizace a sbormistr
Konvalinková, J., Koncert Naděje pro naši rodnou zemi – Bohemia Chór FP TUL, sbor Aurea Rosa U3V, Chrám Navštívení Panny Marie v Hejnicích, 14. 6. 2020 – realizace, sbormistr
Konvalinková, J. Koncert Děků ... všem, kteří pomáhali – Bohemia Chór FP TUL, sbor Aurea Rosa U3V, Kostel Nejsvětější Trojice Ve Vratislavicích nad Nisou 23. 6. 2020 – realizace, sbormistr
Konvalinková, J., Zpívání nad řekou - Bohemia Chór FP TUL, sbor Aurea Rosa U3V, zámek Vranov-Pantheon v Malé Skále, 25. 7. 2020 – realizace, sbormistr
Konvalinková, J., Bohemia Chór a Aurea Rosa rozezní Kostel Matky Boží U Obrázku – Bohemia Chór FP TUL, sbor Aurea Rosa U3V, 9. 8. 2020 – realizace, sbormistr
Konvalinková, J., Benefiční koncert se sólistou opera Národního divadla Luděk Vele k počtě sv. Zdislavy (800 let) - Bohemia Chór FP TUL, sbor Aurea Rosa U3V, kostel sv. Jana Křtitele, Zdislava, 5. 9. 2020 – realizace, sbormistr
Konvalinková, J., Když promlouvá kraj našich domovů – K počtě houslařských rodů – Bohemia Chór FP TUL, sbor Aurea Rosa U3V, Galerie Lázně Oblastní galerie v Liberci, 17. 9. 2020 – realizace, sbormistr
Výstavy
Novotný, P. spoluorganizace a účast na výstavě „Poesie a performance“ pro Oblastní galerii Liberec, společně s univerzitou v Curychu (doc. Tomáš Glanc, Dr. Sabine Hänsgen).
Novotný, P. spoluorganizace a spoluúčast na verzi výstavy „Poesie a performance“ ve Wroclawi pro rok 2020 - výstava je putovní a navazuje na proběhlé výstavy v Drážďanech, Curychu, Bělehradě a Žilině.
Valešová, H. „Putování krajinou“, Klášter Hejnice, samostatná výstava obrazů, září 2020.
Ostatní
Příhonská, J. Časopis Učitel matematiky - vydává Jednota českých matematiků a fyziků, ve spolupráci s FP TUL a s PedF UK. Vedoucí redaktorkou časopisu je doc. Příhonská.
Ocenění na česko-slovenské soutěži SVOČ v didaktice matematiky, která se konala on-line a každoročně probíhá v Kostelci nad Černými lesy. V kategorii DP pro 1. stupeň získala studentka 3. místo.
Novotný, P. Samomluva, multimediální performativní představení společně s Janem Burianem a Jaroslavem Hrdličkou, Divadlo Alfred, Praha, 2020.
Novotný, P. Zápisky z garsonky (básnický cyklus), Trigon 2020.
Novotný, P. Dědek (druhá část básnického cyklu), Trigon 2020 (společně s prvním výše jmenovaným cyklem získalo cenu časopisu Tvar za díla roku 2020).
Umělecké překlady: Novotný, P., Mizerová, N. Hans Magnus Enzensberger: Mauzoleum. Básnická sbírka, Dybbuk 2020.

## Aktivity kateder FP v oblasti popularizace výzkumu a komunikace s veřejností

**KAJ:** Rozhovory v populárním tisku: Lipovský, Dominik. 2020. "Děti s autismem mají vlastní učební strategie, jako učitelé se musíme přizpůsobit." Perpetuum: Vzdělávání bez hranic 30. 11. 2020. Rozhovor s Nedou Khodaverdi o výuce cizích jazyků pro žáky s autismem; Wéber, Balázs. 2020. "Így gyűrheti le Csehország a koronavírus – interjú egy ottani magyarral." Privátbankár 27. 4. 2020. Rozhovor s Zénem Vernyikem o výzvách Covid19 v Česku, včetně otázky výuky v distančním režimu KAJ FP. Popularizační akce pro veřejnost s účastí Zénó Vernyika: Norsko a Island na vlastní kůži, beseda s účastníky projektů Fondů EHP, 17. 9. 2020.

**KAP:** V rámci projektu Podpora rozvíjení inženýrského myšlení byly realizovány 4 akce s cílem ukázat dětem jednoduché programování robotických hraček i mimo školní prostředí. Akce byly realizovány ve spolupráci se studentkami Učitelství pro 1. stupeň ZŠ a také studentů učitelství informatiky. Nadále spolupracujeme na realizaci soutěže Bobřík informatiky.

**KCL:** Dr. Václav Lábus, Dr. Daniel Vrbík (KAP): Propagace projektu Živá jména (sběr lidové urbanonymie z území města Liberce a testování její znalosti) v médiích a prostřednictvím přednášek: Živá jména. Přednáška v knihkupectví Fryč v Liberci (18. 2. 2020); Výzkum živých jmen: metody a problémy na příkladu města Liberec. Přednáška v Jazykovědném sdružení na FF UK v Ostravě (22. 4. 2020); Liberecký deník (30. 1. 2020); Seznam zprávy (23. 4. 2020); Liberecká drbna (23. 4. 2020); Český rozhlas Liberec (25. 4. 2020); liberec.idnes.cz (2. 5. 2020); Česká televize (4. 5. 2020); Liberecká drbna (26. 11. 2020); Český rozhlas Liberec (2. 12. 2020). Dr. Eva Koudelková: Hledání regionální literatury. Zvaná přednáška v rámci konference Genius loci regionu, jeho odraz v literatuře a využití regionální literatury a osobností v práci knihoven. Pořadatel Krajská vědecká knihovna v Hradci Králové. 24. 11. 2020. Dr. Alex Röhrich: O češtině od A do Z. Pravidelná vzdělávací rubrika na ČRo2 (neděle odpoledne). Mgr. Michaela Kotenová: zástupce FP TUL v Krajském kabinetu ČJL pro Liberecký kraj (projekt SYPO): podílí se na přípravě a realizaci pilotáže krajských kabinetů, podílí se na přípravě a realizaci krajských kolokvií, podílí se na tvorbě a připomínkování dokumentů KA Kabinety, podílí se na metodické a analytické činnosti vztahující se k přípravě a realizaci pilotáže metodických kabinetů.

**KFL:** Pracovníci KFL se pravidelně účastní jako hosté a besedující programů v rámci festivalu Jeden svět, doc. Václavík a Dr. Trčka.

**KFY:** RNDr. Vladimíra Erhartová: Fyzikální jarmark (hravé dopoledne s fyzikálními pokusy pro děti z 1. a 2. tříd ZŠ), 13. 1. 2020.

**KGE:** Do březnových vládních opatření katedra pořádala jednou za měsíc tzv. geografické čtvrtky, geografii popularizující přednášky zaměstnanců pro veřejnost. V zimním semestru akad. roku 2020/2021 katedra uspořádala blok 12 přednášek pro studenty U3V s názvem Geografie nejsou jen mapy. Katedra v rámci popularizace oboru spustila veřejně dostupný kanál na [YouTube](https://www.youtube.com/), kam umísťuje videozáznamy zajímavých přednášek či seminářů. V zimním semestru bylo započato s přípravou výstavy k 20. výročí objevení pramenů Amazonky českými

expedicemi, na které se podílí prostřednictvím Dr. Jana Kocuma i FP TUL. Výstava umístěná v Křížové chodbě pražského Karolina bude otevřena dle aktuální situace ohledně nákazy Covid-19.

**KHI:** Dr. Milan Svoboda, únor až září 2020, U3V Česká Lípa, přednáškový cyklus Kultura šlechtické společnosti. Dr. Milan Svoboda, únor 2020, Žitava, Christian-Weise-Bibliothek Zittau, přednáška Franz Clam-Gallas (a představení stejnojmenné knihy).

**KCH:** Tým katedry chemie se spolupodílel na výrobě nanofiltrů na TUL a v rámci výzvy Filtry pro všechny se podařilo společně s firmou Obrokov rozjet výrobu levných filtrů z materiálu melt-blown. Náš FB se stal hlavním komunikačním kanálem o činnosti TUL v boji s Covid-19, příspěvky shlédlo 136 057 uživatelů. Objevili jsme se mnohokrát ve zpravodajství novin, televize i rozhlasu, např. v pořadu České televize Nedej se!: Náš nanosvět. Za tuto činnost získal prof. David Lukáš Záslužnou medaili IZS Libereckého kraje a prof. Josef Šedlbauer ocenění Hrdina filantropie 2020 od Fóra dárců ČR. Pravidelně jsme zveřejňovali informace o výuce a výzkumu probíhajícím na katedře na sociálních sítích: [FB](#), [Instagramu](#), [Twitteru](#) a [YouTube](#). Na YouTube kanálu KCH FP bylo publikováno 82 videí z výuky, řešení závěrečných prací a návod na výrobu roušky s kapsou. V roce 2020 měla videa 146 903 zhlédnutí, diváci viděli 5,5 tisíc hodin videa, získali jsme 232 odběratelů. Ve dnech 27.–30. 1. 2020 katedra organizovala 56. národní kolo chemické olympiády, poprvé v Liberci. Zúčastnilo se 63 soutěžících v kategoriích pro poslední ročníky gymnázií a středních odborných škol s chemickým zaměřením. Pracovníci KCH TUL učili na U3V TUL Mineralogicko-přírodovědné exkurze, realizovali na Dětské univerzitě TUL kurz Chemické a fyzikální experimenty pro přírodovědce a pomohli jsme 6 studentům SŠ s tvorbou seminární nebo středoškolské odborné práce.

**KMD:** Katedra spolupořádá seminář Matematické problémy nematematiků – streamování pravidelných seminářů pro studenty, akademické pracovníky TUL i libereckou veřejnost, které pořádají ČVUT a MFF UK. Na TUL existuje od zimního semestru 2019/2020 nový volitelný předmět KMD/MNP (garant doc. Plešinger) s cílem seznámit posluchače s nejrůznějšími aplikacemi matematiky. Jako hosté jsou na jednotlivé přednášky zváni odborníci z firem či akademici se zkušenostmi z praxe. Hlavním cílem je doplňovat základní teoreticky zaměřenou výuku matematiky sledováním aktuálních trendů v aplikované matematice a seznamovat studenty s možnostmi praktického uplatnění matematiky. Od zimního semestru 2019/2020 katedra pořádá didaktické semináře ve spolupráci s odborníky z jiných univerzit. V rámci seminářů probíhají workshopy k Hejného metodě ve spolupráci s certifikovanými lektory pro MŠ a 1. a 2. ročník ZŠ spojené s přímou návštěvou školy a hospitacemi na výuce. Pracovníci KMD se podíleli na celostátní akci Noc vědců – seznámení účastníků s praktickými možnostmi využití aplikované matematiky v technických aplikacích.

**KPP:** V rámci projektu [Učitelem moderně a odborně](#) proběhly v roce 2020 semináře s učiteli z praxe, které napomáhaly síťování a výměně zkušeností mezi FP UL a pedagogickým terénem. Proběhly vybrané tzv. pedagogické dny a rovněž odborné workshopy: 13. 5. 2020 [workshop s učiteli k problematice učíme venku](#); 29. 1. a 12. 2. 2020 [festival pro učitele ZŠ k problematice formativního hodnocení](#) a [učení žáka se specifickými potřebami](#); [pedagogické dny pro učitelky MŠ](#) proběhly ve dnech 26. 2., 2.–3. 3. a 17. 3. 2020 a napomohly vzájemnému hospitování a reflexi práce učitelek v MŠ.

**KPV:** T-UNI magazín [Z historiků jsou youtuberi](#). Přednášejí po síti pro univerzitu třetího věk, 24. 4. 2020; [On-line zkoušky sboru Aurea Rosa](#) překvapily odborníky napříč republikou, 30. 10. 2020; [Hudební návštěvy propojily sólisty České filharmonie s našimi sboristy a povznesly duši](#), 21. 12. 2020; J. Konvalinková, [Letní škola sborového zpěvu](#) TUL, on-line, TUL, 20.–25. 7. 2020 – realizace, sbormistr; J. Konvalinková, [Co s českými pěveckými sbory udělá dlouhé mlčení?](#) O společném zpívání se třemi sbormistry, pořad Art Café, Český rozhlas, Praha, Vltava, vstup 30:29, 26. 1. 2021; 1. rozhovor pro Český rozhlas (Lucie Fürstová, kulturní redaktorka) - Díky zpívání on-line může sbor TUL vystoupit na Koncertě díků – Vratislavice – 23. 6. 2020; 2. rozhovor pro Český rozhlas (Lucie Fürstová, kulturní redaktorka) – Benefičním koncertem připomínají 800 let sv. Zdislavy a podpoří rekonstrukci kostela ve Zdislavě, 5. 9. 2020; 3. rozhovor pro Český rozhlas (Jaroslav Hoření, redaktor publicistiky) – On line přípravy Národních oslav 2020–2022 Jana Amose Komenského na půdě FP TUL, 13. 10. 2020; 4. rozhovor pro Český rozhlas (Jaroslav Hoření, redaktor publicistiky) – Uběhlo 350 let od úmrtí Učitele národů Jana Amose Komenského a FP TUL se svými pedagogy připravili komponovaný pořad Labyrint světa a ráj srdce, 15. 11. 2020, 1. část; 5. rozhovor pro Český rozhlas (Jaroslav Hoření, redaktor publicistiky) – FP TUL se svými pedagogy a absolventy ožívuje svými aktivitami odkazy Jana Amose Komenského, 15. 11. 2020 2. část.

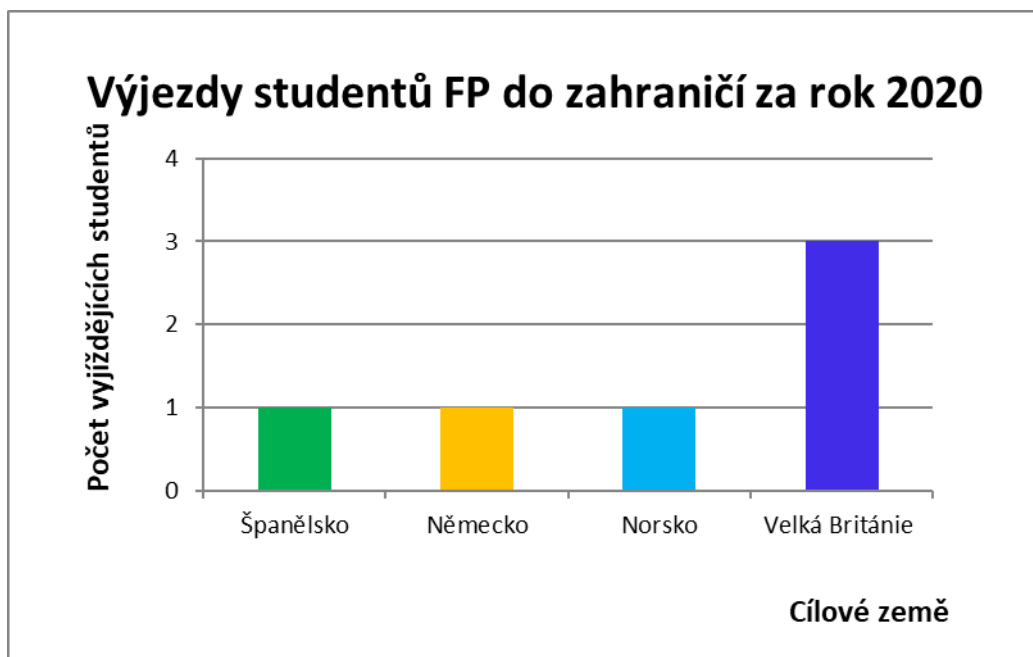
**KRO:** Přednášky ze španělské a hispanoamerické literatury, určené primárně pro studenty oboru španělština, jsou volně přístupné na internetu a vyvolávají odezvu u veřejnosti, zejména ze zahraničí. Příklady přednášek: [1](#), [2](#) a [3](#).

**KTV:** Katedra je aktivní v kontaktech s veřejností prostřednictvím [multimediálních prostředků](#) a [sociálních sítí](#), pro veřejnost publikuje metodické videomateriály – informace zahrnují jak oblast tělovýchovně-sportovní výuky, tak oblast popularizace kinantropologického výzkumu.

## 9 Internacionalizace

FP přikládá velký význam oblasti internacionalizace. V uplynulém roce celosvětově negativně postiženém koronakrizí byla tato oblast zaměřená na pěstování mezinárodních vztahů a vytváření mezinárodního prostředí výrazně poznamenána. V pandemickém období, kdy provoz univerzit probíhal v jiném režimu, nebylo možné uskutečnit většinu plánovaných zahraničních stáží, účastí na zahraničních konferencích a dalších zahraničních mobilit a to jak na poli přijíždějících, tak i vyjíždějících akademiků a studentů.

Mezinárodní spolupráce mezi FP a jednotlivými univerzitami v zahraničí se realizuje především prostřednictvím institucionalizovaného programu Erasmus+. Některé již stávající podepsané smlouvy o výměně studentů a učitelů se v průběhu roku rozšířily o další studijní programy/obory, či se sjednala další nová partnerství. Interinstitucionální smlouvy se uzavírají zpravidla do akademického roku 2020/2021. V prvním roce existencí smluv jsou vysílání převážně vyučující, v dalších letech pak vyučující i studenti. Tento způsob se osvědčil z hlediska efektivnějšího a osobnějšího přístupu ke studentům na zahraničních institucích.

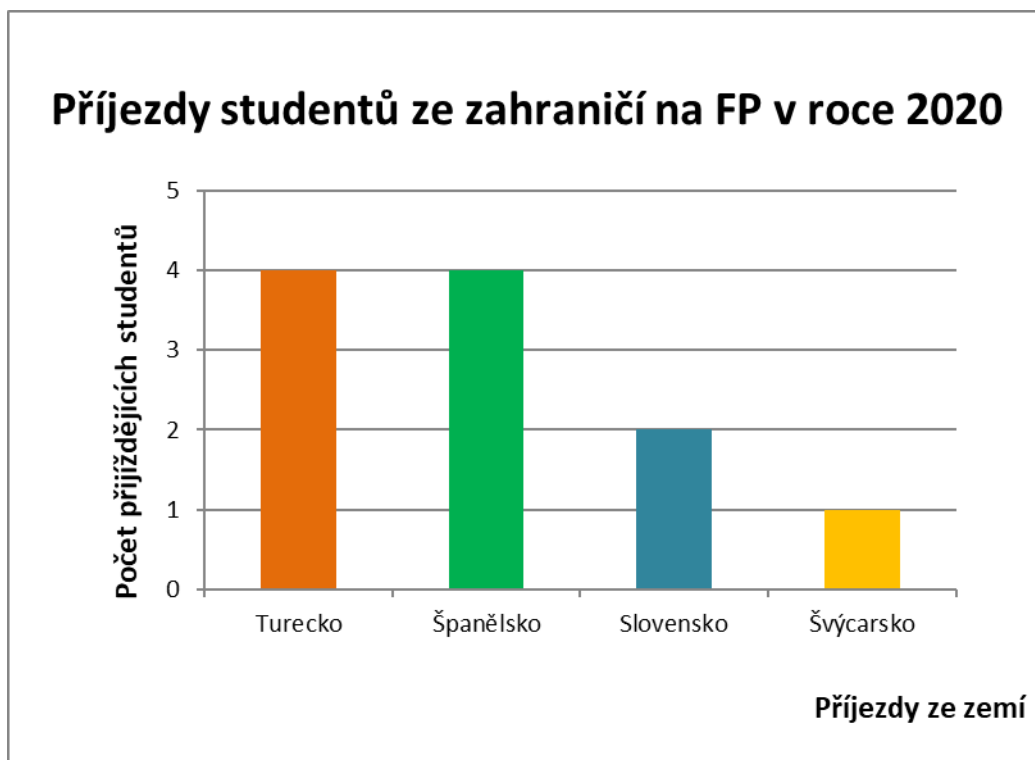


V roce 2020 vycestovalo z FP do zahraničí celkem 9 studentů, což je o 11 studentů méně než v roce předchozím. V roce 2020 studenti FP projevili v rámci programu Erasmus+ největší zájem o studijní pobyty na univerzitách ve Velké Británii (3). Dále pak o studijní pobyty ve Švédsku (2), Norsku (1), v Německu (1), Norsku (1) a ve Španělsku (1).

Zahraničních zájemců (11) o studium či pracovní stáž na FP bylo v roce 2020 o 3 více oproti vyjíždějícím studentům. Ve srovnání s předešlým rokem počet klesl zejména z výše uvedených



důvodů spojených s koronakrizí. Z následujícího grafu je zřejmé, že na FP přicestovalo v roce 2020 v rámci programu Erasmus+ nejvíce studentů z Turecké republiky (4) a ze Španělska (4), dále pak ze Slovenska (2) a Švýcarska (1).



Informační přednáška o možnosti studia v zahraničí (tzv. Infoschůzka Erasmus+) se uskutečnila 18. listopadu 2020 on-line. Akce se zúčastnilo 14 zájemců.

V rámci zaměstnaneckých mobility programu Erasmus vyjeli na výukovou mobilitu 2 zaměstnanci (1 Španělsko, 1 Dánsko) a na školení 1 zaměstnanec. V rámci zaměstnaneckých příjezdů přijeli 4 lidé na výukové mobility (1 Německo, 3 Slovensko) a jeden na školení (1 Polsko). Prostřednictvím fakultního fondu probíhají mobility přijíždějících přednášejících i účasti akademiků FP na zahraničních konferencích. V roce 2020 se jednalo o účast na dvou on-line konferencích. Fakulta podporuje mobilitu zaměstnanců prostřednictvím projektu MOTUL určeného k dlouhodobým mobilitám. V roce 2020 neproběhl žádný výjezd.

### Vybrané mobility akademických pracovníků kateder FP

**KAJ:** Na katedře probíhaly paralelně 2 projekty mobility podporované z Fondů EHP: [EHP-CZ-MOP-1-008](#): Hranice a migrace – Přístupy a metody ve výzkumu a vzdělávání, [EHP-CZ-MOP-2-022](#): Místa a prostředky spojení uvnitř a napříč hranicemi – Jazyky, příběhy a vyobrazení. Bohužel se z důvodu koronakrizy žádné mobility neuskutečnily. Oba projekty byly či budou poskytovatelem podpory prodlouženy a počítáme s realizací v plném rozsahu virtuálně či (ideálně) klasickým způsobem.

**KFY:** Doc. Miroslav Šulc a Dr. Štěpán Kunc se účastnili výzkumu temné hmoty a temné energie v CERNu (Evropská organizace pro jaderný výzkum, Švýcarsko) financovaného v rámci projektu CERN-CZ, Výzkumná infrastruktura pro experimenty v CERN. V roce 2020 byly aktivity redukovány z velké části na on-line kontakty.

**KGE:** Dr. Artur Boháč uskutečnil Erasmus+ pobyt na University of Southern Denmark v Sonderborgu, říjen 2020.

**KMD:** Dr. Hozman Jiří se zúčastnil virtuální konference AMEE 2020, Sozopol, Bulharsko.

**KNJ:** Prof. Tilo Weber uskutečnil výjezd do Norska v rámci projektu EHP-CZ-MOP-1-008: Hranice a migrace – přístupy a metody ve výzkumu a vzdělávání.

**KPV:** Dr. Valešová a Dr. Pechová – příspěvky a workshop na mezinárodní on-line konferenci InSEA – International Virtual Conference Art Education in the Time of Coronavirus, říjen 2020: PECHOVÁ, Z., VALEŠOVÁ, H., 2020. Make Art, Not Faces - Social Media Art Sharing. PECHOVÁ, Z., VALEŠOVÁ, H., 2020. About the Project Make ART, Not Faces! PECHOVÁ, Z., VALEŠOVÁ, H., 2020. Make Art, Not Faces!

**KRO:** Doc. Valeš – mobilita MSCA TUL, Valverde del Fresno, Španělsko.

**KCH:** Dr. Jenčová a Ing. Havlíčková – Birmingham, únor 2020: měření vzorků, mechanické testy, měření, konzultace, program připravovaných stáží pro naše dvě studentky. Uskutečněno a hrazeno v rámci projektu Léčba diabetických ran nanovláknými kryty uvolňujícími složky lyzátu krevních destiček (Fyziologický ústav AV ČR, MZ ČR).

**KHI:** Dr. Portmann – Mnichov, srpen 2020: získávání dat z archivu, návštěva pamětníků a paměťových institucí, projekt SGS. Berlín, září 2020: získávání dat z archivu, návštěva pamětníků a paměťových institucí, projekt SGS.

**KFY:** Katedra hostila dva odborníky z fyzikálního institutu Slezské univerzity v Katovicích, Polsko: prof. Dariusz Bochenek, říjen 2020, výzkum feroelektrických a piezoelektrických vlastností látek a Dr. Lucjan Kozielski, 1. 10. 2020 – 28. 2. 2021, pobyt na základě mezinárodní smlouvy - stipendium NAWA.

## 10 Zajišťování kvality a hodnocení realizovaných činností

### Vnitřní hodnocení kvality vzdělávací, tvůrčí a s nimi souvisejících činností

Systém vnitřního hodnocení se realizuje především periodickými činnostmi:

- Pravidelné porady managementu na různých úrovních – kolegium děkana (zpravidla jednou za dva týdny), porady vedoucích kateder (každý měsíc), shromáždění akademické obce (každý rok), zasedání vědecké rady (zpravidla 2x ročně). Na těchto zasedáních, zvláště na kolegiu děkana, se mimo jiné hodnotí plnění vědecké, výzkumné a tvůrčí činnosti těch pracovníků a pracovišť, na nichž se aktuálně prodlužují pracovníprávní smlouvy či akreditace.
- Každoroční analýza přijímacího řízení s ohledem na počet přihlášených osob, přijatých uchazečů a uchazečů zapsaných do jednotlivých studijních oborů.
- Analýza úspěšnosti a délky studia v jednotlivých oborech.
- Analýza obsazenosti předmětů a počtu studentů na akademického pracovníka.

V souladu s vnitřním předpisem TUL Pravidla systému zajišťování kvality a vnitřního hodnocení kvality TUL fakulta buduje systém hodnocení akademických pracovníků. V úvahu připadá výuková zátěž, výsledky tvůrčí činnosti, zpětná vazba od studentů a nadřízených.

### Zapojení studentů do vnitřního hodnocení kvality vzdělávání

TUL používá pro zapojení studentů do systému vnitřního hodnocení modul informačního systému STAG. Kvalita výuky se zjišťuje v anonymním režimu, student se ke každému předmětu vyjadřuje odpovědí na soubor otázek.

Děkan fakulty vyžaduje, aby vedoucí kateder zajistili reakci všech vyučujících k anketám formou komentáře přímo do systému. Současně doporučuje, aby výsledky ankety byly brány v potaz jako jeden ze vstupů pro vnitřní hodnocení katedry. Nutno uvést, že zájem studentů o zapojení do ankety byl i v roce 2020 velmi nízký, a proto nemají výsledky ankety dostatečnou vypovídací hodnotu.

Akademičtí pracovníci mají přístup k tomuto hodnocení a mohou tak zaujmout k vysloveným připomínkám a námětům ze strany studentů adekvátní postoj. Výsledky tohoto šetření se projednávají s vedením fakulty, které se snaží o eliminaci negativních jevů odrážejících se v kvalitě vzdělávání.

### Vnější hodnocení kvality vzdělávací, tvůrčí a s nimi souvisejících činností

Vnější hodnocení kvality studijních programů na FP zajišťuje od roku 2018 především Národní akreditační úřad, který posuzuje všechny žádosti o akreditaci studijních programů. V letech 2018–2020 byly FP připraveny a předloženy k nové akreditaci žádosti k většině studijních

programů vyučovaných na fakultě.

Kvalita tvůrčí činnosti je u výzkumných organizací v ČR hodnocena prostřednictvím Metodiky hodnocení výzkumných organizací a hodnocení programů účelové podpory výzkumu, vývoje a inovací (známé jako „Metodika 17+“). Toto hodnocení má pět modulů: Kvalita vybraných výsledků; Výkonnost výzkumu; Společenská relevance; Viabilita; Strategie a koncepce. Kromě modulu 3 hodnocení probíhá souhrnně za celou VŠ. Hodnocení dat pro první dva moduly je založeno na sběru dat z publikační činnosti za několik posledních let. TUL v tomto směru za celkovou publikační činnost a její kvalitu patří k spíše podprůměrným univerzitám v ČR. V rámci srovnání mezi pedagogickými fakultami, které bylo provedeno na půdorysu Asociace děkanů pedagogických fakult má FP TUL sice celkově nejkvalitnější publikační činnost, ale ta je zaměřena především do oblasti přírodních věd a mnohem méně do oblastí typických pro pedagogické fakulty.

Zbývající moduly 4 a 5 byly hodnocené mezinárodním evaluačním panelem poprvé v roce 2020. Hodnocení probíhalo na základě vypracovaných zpráv fakultami (modul 3) a univerzitou (moduly 4 a 5), na základě písemného kontaktu panelu s jednotlivými fakultami a on-line návštěvy na fakultě (respektive na TUL).

Fakulta byla panelem hodnocena přímo v modulu 3 (společenská relevance), který je vztažen k výsledkům aplikovaného výzkumu, který má bezprostřední význam pro oblast ekonomiky, státní a veřejnou správu i pro oblast kulturní politiky. Je zřejmé, že pro fakultu se zaměřením jako je FP není toto zcela prioritní oblastí. FP byla z tohoto hlediska hodnocena celkově jako průměrná, ale i pro mezinárodní evaluační panel bylo obtížné hodnotit fakultu podle nastavených pravidel, proto níže uvedené výsledné slovní hodnocení odráží i širší pohled na fakultu:

*“Generally, the faculties of educational sciences are multidisciplinary, but the strong core is in education, psychology and sociology, arts, hard sciences, law etc. The balance is in favour of sciences and arts. This is due to the fact that the FSHE has a double aim: teacher training and providing courses for specialists in the humanities and natural sciences.*

*The rules of self-evaluation report Module 3 led to focus primarily on those results which are related to the applied and contract research of the faculty and this penalizes other aspects of the faculty. However, the FSHE has a wider scope than typical faculties of education. There is neither a Faculty of Science, nor a Faculty of Arts at the Technical University of Liberec, as common at other universities, and their role is thus partly taken over by the FSHE. In addition, there are several departments at the FSHE that are used for teaching by the entire university, particularly the Department of Chemistry.*

*It cannot be said that basic research only takes place at the FSHE, and that other faculties focus exclusively on applied research. The particular nature of the FSHE TUL makes it more difficult to carry on an objective evaluation. That is why we asked for more information: the rules of self evaluation report Module 3 do not fit perfectly such a faculty and there is the risk of misunderstanding or under evaluating it. The faculty should bear in mind for future strategy that it is evaluated in Social sciences FORD.*

*The richness in different disciplines is the strength of the faculty since lots of applied research projects are carried out. Nonetheless, a stronger presence of professors of education and*

*sociology would be desirable. Psychology is missing and this is unusual in a faculty that deals with teacher training and school education. Strengthening social sciences in terms of staff and research would strengthen the faculty. Assaid above, interdisciplinary projects, focussed on education could also improve the cohesion of the faculty and the final score.”*

## **Finanční kontroly**

V průběhu roku 2020 byla realizována předběžná kontrola všech účetních a personálních dokladů. A to příkazci a správci rozpočtu, kteří kontrolují a podepisují každý účetní doklad před zaúčtováním či personální doklad před jeho vznikem. V období červen až září 2020 proběhl interní audit tuzemských cestovních příkazů. Zjištěné nedostatky byly odstraněny doložením chybějících podkladů. Na podzim byla provedena kontrola výstupních listů – u 3 zaměstnanců nebyl řádně dodán, byla provedena náprava. Ke konci roku byla provedena kontrola nevyúčtovaných zálohových plateb (po urgenci vše řádně vyfakturováno) a stavu dohadných položek. V rámci řídicí kontroly, dle zákona o finanční kontrole, provedla tajemnice fakulty kontrolu dokladů k Letní škole v rámci projektu GECON s celkovou hodnotou 141 tis. Kč.

## 11 Národní a mezinárodní excelence

Fakulta má své zastoupení v Radě vysokých škol a v hodnotících komisích Národního akreditačního úřadu. Následující tabulky dokládají, že se akademičtí pracovníci FP velkou měrou zapojují do činnosti národních a mezinárodních profesních organizací.

### Přehled účastí akademických pracovníků FP v radách vědeckých časopisů

Jméno a příjmení	Název časopisu
Mgr. Hynek Böhm, Ph.D.	Border and Regional Studies, Opole, Polsko
doc. Mgr. Martin Fárek, Ph.D.	The Religious Studies Review/Przegląd Religioznawczy, Polsko
PhDr. Ladislav Janovec, Ph.D.	Didaktické studie, Praha, ČR
doc. PhDr. Tomáš Kasper, Ph.D.	History of Education and Children Literature, SCOPUS, Universita Macerata, Itálie
doc. PhDr. Tomáš Kasper, Ph.D.	Paedagogica Historica, impaktovaný časopis, London, VB
doc. PhDr. Tomáš Kasper, Ph.D.	Historia scholastica, hlavní redaktor mezinárodního časopisu, ČR
doc. PhDr. Tomáš Kasper, Ph.D.	Rispondere alle diversità nell'educazione per la prima infanzia, Itálie
doc. PhDr. Dana Kasperová, Ph.D.	Historia scholastica, ČR
doc. PhDr. Dana Kasperová, Ph.D.	Mysl Pedagogiczna, Polsko
doc. PhDr. Dana Kasperová, Ph.D.	Pedagogická orientace, ČR
PhDr. Marcela Malá, M.A., Ph.D.	Hradec Králové Journal of Anglophone Studies, ČR
Ing. Jaromír Marek, Ph.D.	Membranes, Basilej, Švýcarsko
Mgr. Michaela Marková, Ph.D.	Hradec Králové Journal of Anglophone Studies, ČR
Dávid Levente Palatinus, Ph.D.	Americana: E-Journal of American Studies in Hungary, Szeged, Maďarsko
PaedDr. ICLic. Michal Podzimek, Th.D., Ph.D.	PSYCHOSOM   Nezávislý časopis pro psychosomatickou a psychotherapeutickou medicínu, ČR
doc. RNDr. Jana Příhonská, Ph.D.	The Elementary Mathematics Education Journal, Olomouc, ČR
doc. RNDr. Jana Příhonská, Ph.D.	Matematyczna Edukacja Dzieci, Bielsko-Biała, Polsko

Jméno a příjmení	Název časopisu
prof. PhDr. Jan Rychlík, DrSc.	Historický časopis Slovenské akademie věd, SR
prof. PhDr. Jan Rychlík, DrSc.	Kultúrne dejiny, Ružomberok, SR
RNDr. Michal Řezanka, Ph.D.	Materials, Francie
doc. PaedDr. Aleš Suchomel, Ph.D.	Acta Gymnica, Olomouc, ČR
doc. Dr. PaedDr. Petr Urbánek	Orbis scholae, ČR
Mgr. Zénó VERNYIK, Ph.D.	Brno Studies in English, Brno, ČR
Mgr. Zénó VERNYIK, Ph.D.	Americana: E-Journal of American Studies in Hungary, Szeged, Maďarsko
doc. PhDr. David Václavík, Ph.D.	Religion and Society in Central and Eastern Europe, Záhřeb, Chorvatsko
apl. Prof. habil. Tilo Weber, Ph.D.	Transferwissenschaften, Peter-Lang, Berlín, Německo
doc. RNDr. Kamil Zágöršek, Ph.D.	Bulletin of Geoscience, Plzeň ČR

### Volená členství akademických pracovníků FP v odborných společnostech

Jméno a příjmení	Název společnosti	Typ členství
RNDr. Daniela Bittnerová, CSc.	Jednota českých matematiků a fyziků - pobočka Liberec	Pokladník
RNDr. Artur Boháč, Ph.D.	ENTAN – European Non-territorial Autonomy Network	Člen řídicího výboru
Mgr. Hynek Böhm, Ph.D.	ENTAN – European Non-territorial Autonomy Network	Člen řídicího výboru
Mgr. Hynek Böhm, Ph.D.	Česká geografická společnost	Člen hlavního výboru
Mgr. Oto Dymokurský	Česká pedagogická společnost	Člen hlavního výboru
doc. Mgr. Martin Fárek, Ph.D.	Česká společnost pro religionistiku	Člen výboru
doc. PhDr. Tomáš Kasper, Ph.D.	Člen Leibniz institut DIPF, člen Rady Knihovny pro historicko-pedagogický výzkum (BBF)	Člen odborné rady
RNDr. Jan Kocum, Ph.D.	Česká iberoamerická společnost	Člen předsednictva

Jméno a příjmení	Název společnosti	Typ členství
prof. RNDr. David, Lukáš, CSc.	Česká společnost pro mechaniku	Předseda odborné skupiny Mechanika nanomateriálů
doc. RNDr. Jaroslav Mlýnek, CSc.	Jednota českých matematiků a fyziků – pobočka Liberec	Místopředseda
doc. PhDr. Jaroslav Pažout, Ph.D.	Česko-slovenská komise historiků	Člen
prof. RNDr. Jan Pícek, CSc.	Česká statistická společnost	Člen výboru
prof. RNDr. Jan Pícek, CSc.	JČMF – Český národní komitét pro matematiku	Člen komitétu
prof. RNDr. Jan Pícek, CSc.	European Courses in Advanced Statistics (ECAS)	Board
doc. Ing. Martin Plešinger, Ph.D.	Česká matematická společnost	Místopředseda
PaedDr. ICLic. Michal Podzimek, Th.D., Ph.D.	Česká společnost pro katolickou teologii, člen Evropské společnosti pro katolickou teologii	Tajemník
prof. PhDr. Jan Rychlík, DrSc.	Česko-slovenská komise historiků	Předseda české části
prof. PhDr. Jan Rychlík, DrSc.	Polsko-česká vědecká společnost	Člen předsednictva
doc. PaedDr. Aleš Suchomel, Ph.D.	Česká kinantropologická společnost	Člen výkonného výboru
PhDr. Milan Svoboda, Ph.D.	Sdružení historiků ČR – Historický klub 1872	Člen, zástupce regionální pobočky KHI FP
prof. Ing. Josef Šedlbauer, Ph.D.	Česká společnost pro vlastnosti vody a vodní páry	Místopředseda
doc. RNDr. Miroslav Šulc, Ph.D.	Česká fyzikální společnost JČMF	Tajemník výboru
doc. RNDr. Miroslav Šulc, Ph.D.	Výbor pro spolupráci ČR s CERN	Člen
doc. RNDr. Miroslav Šulc, Ph.D.	Jednota českých matematiků a fyziků – pobočný spolek Liberec	Předseda
PhDr. Kateřina Thelenová, Ph.D.	Asociace vzdělavatelů v sociální práci	Členka
PhDr. Kateřina Thelenová, Ph.D.	Sapere Aude	Členka organizačního výboru
MTh. Václav Umlauf, PhD.	Vzdělávací nadace Jana Husa	Člen správní rady
doc. PhDr. David Václavík, PhD.	Česká společnost pro religionistiku	Místopředseda
doc. PhDr. David Václavík, PhD.	International Study of Religion in Eastern and Central Europe Association	Člen výkonného výboru



Jméno a příjmení	Název společnosti	Typ členství
Mgr. Zénó Vernyik, Ph.D.	Česká asociace anglistů	Člen výboru
doc. RNDr. Kamil Zágoršek, Ph.D.	International Bryozoology Association	Člen výboru
doc. RNDr. Kamil Zágoršek, Ph.D.	Česká geografická společnost	Člen hlavního výboru

### Zvané přednášky akademických pracovníků FP na zahraničních institucích

Jméno a příjmení	Název a termín	Hostitelská instituce
Mgr. Hynek Böhm, Ph.D.	Raise of cross-border communities, 4. 11. 2020 (virtuální přednáška)	Association of European Border Regions, Gronau, Germany
RNDr. Jiří Hozman, Ph.D.	DG method for numerical option Pricing under the Merton short rate model, 7.–13. 6. 2020 (virtuální přednáška)	Applications of Mathematics in Engineering and Economics 2020, Faculty of Applied Mathematics and Informatics, Technical University of Sofia, Bulgaria
doc. PhDr. Tomáš Kasper, Ph.D.	Meisterwerk – Herausforderungen und Perspektiven für die Erziehungswissenschaft im 21. Jahrhundert, 4. 11. 2020	Eötvös-Loránd-Universität, Budapest, Hungary
RNDr. Michal Řezanka, Ph.D.	Synthesis of cyclodextrin derivatives, 20. 2. 2020	University of Turin, Italy

### Přednášky zahraničních vědců a dalších hostů na FP

Jméno a příjmení	Zaměstnavatel	Název a termín
Mgr. et Mgr. Lenka Kamanová, Ph.D.	Institut celoživotního vzdělávání, Mendelova univerzita v Brně	Příklad dobré praxe – Mezigenerační univerzita MendelU, 18. 2. 2020
doc. RNDr. Jan Obdržálek, CSc.	Ústav teoretické fyziky MFF UK, Praha	Nové definice základních fyzikálních jednotek, 25. 2. 2020
prof. PhDr. Jiří Trávníček, M.A.	Ústav pro českou literaturu AV ČR	Konec Gutenbergovy epochy! Už zase? (čtení digitální a tradiční), 15. 12. 2020

## Závěry

Výroční zpráva o činnosti FP za rok 2020 předkládá podstatné informace o fakultě, především o její vzdělávací a tvůrčí činnosti. Ze zprávy je zřejmé, že činnost fakulty v roce 2020 byla výrazně ovlivněna pandemií Covid-19. Fakulta byla nucena na danou situaci aktivně zareagovat. Přes uvedené potíže se FP dařilo naplňovat priority a cíle stanovené v Dlouhodobém záměru FP na roky 2016–2020 za významné podpory všech členů akademické obce a dalších pracovníků fakulty. Velmi potěšující je nárůst počtu uchazečů o studium, který neodpovídá jen změnám v demografické situaci v posledních letech.

Významnou aktivitou roku 2020 bylo dokončení procesu přípravy a podávání akreditací Národnímu akreditačnímu úřadu v souladu s novelou Zákona o VŠ a se standardy Národního akreditačního úřadu. Po velkém úsilí byla získána akreditace NMgr. studijního programu Učitelství pro SŠ a 2. stupeň ZŠ pro řadu aprobací, ve kterých fakulta nemohla v minulosti připravovat učitele SŠ. To přispěje na jedné straně k vyšší atraktivitě FP a na straně druhé to pomůže řešit i personální situaci na SŠ v libereckém regionu. Výrazným způsobem byly v rámci nových akreditací změněny stávající studijní programy Rekreologie a Pedagogika volného času. Podařilo se úspěšně akreditovat nové Bc. studijní programy Sport se zaměřením na zdravý životní styl a Pedagogická studia, které lépe odráží současné trendy a potřeby naší společnosti.

Kvalita tvůrčí činnosti je v ČR hodnocena prostřednictvím Metodiky hodnocení výzkumných organizací a hodnocení programů účelové podpory výzkumu, vývoje a inovací (známé jako „Metodika 17+“). V rámci metodiky byla fakulta hodnocena mezinárodním evaluačním panelem. Ze závěru komise vyplývá, že silnou stránkou fakulty je šíře výzkumu a kvalita přírodovědecky orientovaného výzkumu. Jako slabší aspekt se jeví personální struktura v oblasti společenských věd a kvalita výzkumu v této oblasti. Jako doporučení bylo zmíněno soustředit se na interdisciplinární projekty zaměřené na vzdělávání, které by mohly zlepšit soudržnost fakulty a prohloubit její hlavní poslání.

Vzhledem k pokračující podpoře pedagogických fakult ze strany MŠMT ČR došlo v roce 2020 k udržení mzdových podmínek zaměstnanců fakulty, k jejichž výraznému zvýšení došlo v roce 2018. Pandemie však negativně ovlivnila možnosti zahraničních mobilit a účastí akademických pracovníků na zahraničních konferencích. Mnohem komplikovanější byla i spolupráce a provázanost s regionálními školskými subjekty, které byly v uplynulých letech významně podpořeny z projektů OP VVV.

## Použité zdroje

Rámcová osnova pro výroční zprávy MŠMT ČR

Dlouhodobý záměr TUL pro roky 2016–2020

Dlouhodobý záměr FP pro roky 2016–2020

Zápisy ze zasedání VR FP a AS FP v roce 2020

Studijní programy FP pro akademické roky 2019/2020, 2020/21

Evaluační zpráva mezinárodní evaluační panel modulu 3 pro FP TUL

## Příloha

### Přehled vybrané tvůrčí činnosti akademických pracovníků FP

#### Knihy (B)

1. Kasper, T., Kasperová, D., „*Nová škola*“ v meziválečném Československu ve Zlíně – ideje, aktéři, místa., 330 pages, 2020, Academia, Praha, ISBN: 978-80-200-3091-7, [\[On-line\]](#)
2. Mudure, M., Ailiesei, S., Garrigós, C., Chesnoiu-Matei, M., Máthé, N., Muñoz Valdivieso, S., Nanda, A., Năstase, F., Roza, M., Sørensen, B., Šesnić, J., *Encompassing Passing: Identities in the Making*, 174 pages, 2020, Peter Lang, Berlin, ISBN: 9783631812648, [\[On-line\]](#), DOI: [10.3726/b17424](#)
3. Novotný, P., *Akustische Literatur*, 514 pages, 2020, Thelem Verlag, Drážďany, BRD, ISBN: 978-3-95908-499-4, [\[On-line\]](#)
4. Palatinus, D., Achella, S., Ferraris, M., Bendetti, C., Cimatti, F., Luisetti, F., Salottolo, D., Luglio, D., Henry, B., De Caro, M., Collins, J., *Perspectives in the Anthropocene: Beyond Nature and Culture*, 208 pages, 2020, Mimesis Edizioni, Milano-Udine, ISBN: 9788857577609, [\[On-line\]](#), DOI: [10.7413/2036-9484025](#)
5. Pažout, J., Vilímek, T., *Barometr nálad, studnice informací. Dopisy občanů vedoucím představitelům a orgánům Komunistické strany Československa v letech 1988–1989*, pp. Praha, 518 pages, 2020, Ústav pro soudobé dějiny AV ČR, v.v.i., Praha, ISBN: 978-80-7285-255-0, Scopus EID: 1
6. Pažout, J., Vilímek, T., Kocian, J., Balík, S., Hloušek, J., *Dějiny Komunistické strany Československa IV. 1969-1993*, 591 pages, 2020, Academia, Praha, ISBN: 978-80-200-3174-7, [\[On-line\]](#)
7. Urbánek, P., Hana, N., Viktor, P., Picková, H., *Pohled zevnitř na učitelské sbory mateřských a základních škol*, Pohled zevnitř na učitelské sbory mateřských a základních škol : sociální klima učitelských sborů ve vybraných školních organizacích, pp. 97–117, 168 pages, 2020, Univerzita Tomáše Bati ve Zlíně, Zlín, ISBN: 978-80-7454-960-1, [\[On-line\]](#), DOI: [10.7441/978-80-7454-960-1](#)
8. Urbánek, P., Novotová, J., Rozkovcová, A., Picková, H., Jursová, J., Pícek, J., *Učitelské sbory základních škol a jejich sociální klima. Vícepřípadová studie učitelských sborů*, 292 pages, 2020, Wolters Kluwer, Praha, ISBN: 978-80-7598-677-1, [\[On-line\]](#)

#### Kapitoly v knihách (C)

1. Bartoš, V., *SOUČASNÝ SVĚT A HYPERTROFIE SYMBOLICKÉHO MYŠLENÍ*, Psychosomatická medicína 2020 - Nástroje psychosomatické medicíny, pp. 225–250, 26 pages, 2020, Vysoká škola tělesné výchovy a sportu PALESTRA, Praha, ISBN: 978-80-87723-60-9
2. Fárek, M., Jalki, D., Pathan, S., Shah, P., *Afterword*, Western Foundations of the Caste System, pp. 253–261, 9 pages, 2020, Palgrave Macmillan and Manohar, New Delhi, ISBN: 9783030466169, [\[On-line\]](#)
3. Fárek, M., *Were Shramana and Bhakti Movements against the Caste System?*, Western Foundations of the Caste System, pp. 127–172, 46 pages, 2020, Palgrave Macmillan and Manohar, New Delhi, ISBN: 9783030466169, [\[On-line\]](#)
4. Fárek, M., Jalki, D., Pathan, S., Shah, P., *Introduction: Caste Studies and the Apocryphal Elephant*, Western Foundations of the Caste System, pp. 1–30, 30 pages, 2020, Palgrave Macmillan and Manohar, New Delhi, ISBN: 9783030466169, [\[On-line\]](#)

5. Habánová, A., *Spolkové výstavy / Die Vereinsausstellungen*, Umění v nouzi!? Kunst in Not!?, pp. 44–57, 14 pages, 2020, Regionální muzeum v Teplicích, Teplice, ISBN: 978-80-85321-90-6
6. Habánová, A., *Tvorba německých umělkyně v Československu / Das Schaffen deutscher Künstlerinnen in der Tschechoslowakei*, Umění v nouzi!? Kunst in Not!?, pp. 58–67, 10 pages, 2020, Regionální muzeum v Teplicích, Teplice, ISBN: 978-80-85321-90-6
7. Jetmarová, J., Lánský, O., "Nemoc se neptá..." aneb socio-ekonomické determinanty zdraví v období neoliberální modernity, *Psychosomatická medicína 2020 - Nástroje psychosomatické medicíny*, pp. 270–294, 25 pages, 2020, VŠTVS Palestra, spol. s r.o.; Liberec: Společnost psychosomatické medicíny České lékařské společnosti JEP, Praha, ISBN: 978-80-87723-60-9
8. Kasper, T., *Die wissenschaftliche Neuorientierung der tschechischen Pädagogik im Windschatten ihres amerikanischen Vorbildes – eine Zwischenkriegszeit Fallstudie*, 1918: Bildungshistorische Blicke auf Traditionen, Transitionen, Visionen., pp. 135–158, 24 pages, 2020, Bad Heilbrunn, ISBN: 978-3-7815-2395-1, [\[On-line\]](#), DOI: [10.35468/5827](https://doi.org/10.35468/5827)
9. Kasper, T., *Eduard Štorch's New School as an Example of a School Reform Experiment in Interwar Czechoslovakia*, pp. 159–175, 17 pages, 2020, Peter Lang, Berlin, ISBN: 978-3-631-81148-1, [\[On-line\]](#), DOI: [10.3726/b16794](https://doi.org/10.3726/b16794)
10. Novotný, P., *Báseň jako rotační objekt*, Věci v básních. Od Achilleova štítu po hyperobjekty., pp. 295–306, 12 pages, 2020, FF UK, Praha, ISBN: 9788073089733, [\[On-line\]](#)
11. Podzimek, M., *Proměny sexuality v postmoderním hédonismu*, Fenomény postmoderny, pp. 231–246, 16 pages, 2020, Univerzita Jana Amose Komenského, Praha, ISBN: 978-80-7452-149-2
12. Podzimek, M., *Didaktické pojetí holismu na příkladu stoického motivačního horizontu vzhledem k celostnímu zdraví a rozvoji osobnosti*, STACKEOVÁ, Daniela (ed.) *Psychosomatická medicína 2020: nástroje psychosomatické medicíny*. 1. vydání. Praha: Vysoká škola tělesné výchovy a sportu Palestra, spol. s r.o.; Liberec: Společnost psychosomatické medicíny České lékařské společnosti JEP, 2020, pp. 251–269, 19 pages, 2020, Společnost psychosomatické medicíny České lékařské společnosti JEP, Praha; Liberec, ISBN: 978-80-87723-60-9
13. Podzimek, M., *Filosofické důvody pro rovnost nejen mezi mužem a ženou*, Dilemata žen a mužů v době postmoderní, pp. 11–23, 13 pages, 2020, Akademie Vězeňské služby ČR a integrované vzdělávání pomáhajících profesí - IVPP, Stráž pod Ralskem, ISBN: 978-80-907836-5-2
14. Šimková, H., *Obráz ostrova v poezii Vladimíra Holana od rané tvorby po období neosymbolismu*, Ostrov v literaturách a kulturách střední Evropy, pp. 99–112, 14 pages, 2020, Univerzita Palackého v Olomouci, Filozofická fakulta, Olomouc, ISBN: 978-80-88278-55-9
15. Štědroňová, E., *Ke změně paradigmatu v estetických konceptech divadelní moderny před první světovou válkou*, Slovníky modernistů a paradigmatu moderny, pp. 77–90, 14 pages, 2020, Akropolis, Praha, ISBN: 978-80-7470-294-5
16. Thelenová, K., Tvrdá, A., *Canisterapie jako metoda sociální práce*, Zooterapie v kostce. Minimum pro terapeutické a edukativní aktivity za pomoci zvířete., pp. 51–56, 2020, Portál, Praha, ISBN: 978-80-262-1585-1
17. Uličný, O., *K funkční diferenciaci českého národního jazyka*, Jak je důležité mítí styl. Pocta Janě Hoffmannové, pp. 113–120, 8 pages, 2020, Nakladatelství Lidové noviny, Praha, ISBN: 978-80-7422-767-7

### Články v časopisech evidovaných ve Web-of-Science (JI)

1. Bartoš, V., *Peter Singer: Darwinovská levice*, Filosofický časopis, no. 4, pp. 632–635, 4 pages, 2020, Nakladatelství Karolinum, Praha, ISSN: 0015-1831, [\[On-line\]](#)
2. Bijalwan, V., Tofel, P., Spotz, Z., Částková, K., Sobola, D., Erhart, J., Maca, K., *Processing of 0.55(Ba0.9Ca0.1)TiO3-0.45Ba(Sn0.2Ti0.8)O3 lead-free ceramics with high piezoelectricity*, Journal of the American Ceramic Society, vol. 103, no. 8, pp. 4611–4624, 14 pages, 2020, Wiley

- and Sons, Hoboken, ISSN: 0002-7820, [\[On-line\]](#), DOI: [10.1111/jace.17090](https://doi.org/10.1111/jace.17090), Scopus EID: 2-s2.0-85081749799
3. Cvek, M., Torres Mendieta, R., Havelka, O., Urbánek, M., Plachy, T., Černík, M., *Laser-induced fragmentation of carbonyl iron as a clean method to enhance magnetorheological effect*, Journal of Cleaner Production, vol. 254, pp. 120182, 25 pages, 2020, Elsevier, United Kingdom, ISSN: 0959-6526, [\[On-line\]](#), DOI: [10.1016/j.jclepro.2020.120182](https://doi.org/10.1016/j.jclepro.2020.120182), Scopus EID: 2-s2.0-85078209590
  4. Černá, D., Finěk, V., *Galerkin method with new quadratic spline wavelets for integral and integro-differential equations*, JOURNAL OF COMPUTATIONAL AND APPLIED MATHEMATICS, vol. 363, pp. 426–443, 18 pages, 2020, ELSEVIER, AMSTERDAM, NETHERLANDS, ISSN: 0377-0427, [\[On-line\]](#), DOI: [10.1016/j.cam.2019.06.033](https://doi.org/10.1016/j.cam.2019.06.033), Scopus EID: 2-s2.0-85068379426
  5. Doležal, T., Vlček, L., Kocum, J., Janský, B., *Hydrological regime and physico-chemical water properties of various types of peat bog sites: Case study of Mezilesní peat bog, Šumava Mts.*, Geografie, vol. 125, no. 1, pp. 21–46, 26 pages, 2020, Česká geografická společnost, Praha, ISSN: 1212-0014, [\[On-line\]](#), DOI: [10.37040/geografie2020125010021](https://doi.org/10.37040/geografie2020125010021), Scopus EID: 2-s2.0-85087095060
  6. Erhart, J., Bijalwan, V., Solař, F., Maca, K., *Derivation of losses from impedance spectrum for contour modes of ceramic resonator*, Journal of Asian Ceramic Societies, vol. 8, no. 2, pp. 291–297, 7 pages, 2020, Taylor and Francis, Abingdon, ISSN: 2187-0764, [\[On-line\]](#), DOI: [10.1080/21870764.2020.1732007](https://doi.org/10.1080/21870764.2020.1732007), Scopus EID: 2-s2.0-85081037027
  7. Gába, A., Dygrýn, J., Štefelová, N., Rubín, L., Hron, K., Jakubec, L., Pedišić, Ž., *How do short sleepers use extra waking hours? A compositional analysis of 24-h time-use patterns among children and adolescents*, International Journal of Behavioral Nutrition and Physical Activity, vol. 17, no. 2020, pp. 1–11, 11 pages, 2020, BioMed Central, ISSN: 1479-5868, [\[On-line\]](#), DOI: [10.1186/s12966-020-01004-8](https://doi.org/10.1186/s12966-020-01004-8), Scopus EID: 2-s2.0-85089491496
  8. Gába, A., Rubín, L., Sigmund, E., Baďura, P., Dygrýn, J., Kudláček, M., Sigmundová, D., Materová, E., Hamřík, z., Jakubec, A., Suchomel, A., *Executive summary of the Czech Republic's 2018 Report Card on Physical Activity for Children and Youth*, Acta Gymnica, vol. 49, no. 2, pp. 92–102, 11 pages, 2020, Univerzita Palackého v Olomouci, Olomouc, ISSN: 2336-4912, [\[On-line\]](#), DOI: [10.5507/ag.2019.007](https://doi.org/10.5507/ag.2019.007), Scopus EID: 2-s2.0-85071045570
  9. Hakansson, E., Zágoršek, K., *A radical, novel design for a free-living bryozoan colony: Biselenaria placentula (Reuss, 1867)*, JOURNAL OF PALEONTOLOGY, vol. 94, no. 6, pp. 1059–1075, 17 pages, 2020, CAMBRIDGE UNIV PRESS, 32 AVENUE OF THE AMERICAS, NEW YORK, NY 10013-2473 USA, NEW YORK, ISSN: 0022-3360, [\[On-line\]](#), DOI: [10.1017/jpa.2020.34](https://doi.org/10.1017/jpa.2020.34), Scopus EID: 2-s2.0-85093840922
  10. Holubová, B., Mánková, V., Müllerová, J., Brus, J., Havlíčková, K., Jenčová, V., Michalcová, A., Kulhánková, J., Řezanka, M., *Novel chapter in hybrid materials: One-pot synthesis of purely organosilane fibers*, Polymer, vol. 190, 10 pages, 2020, Elsevier BV, ISSN: 0032-3861, [\[On-line\]](#), DOI: [10.1016/j.polymer.2020.122234](https://doi.org/10.1016/j.polymer.2020.122234), Scopus EID: 2-s2.0-85078673170
  11. Hotařová, L., *¿Está el catalán de Mallorca amenazado?*, ÉTUDES ROMANES DE BRNO, vol. 41, no. 1, pp. 125–139, 15 pages, 2020, MASARYK UNIVERSITY PRESS, Brno, ISSN: 1803-7399, [\[On-line\]](#), DOI: [10.5817/ERB2020-1-9](https://doi.org/10.5817/ERB2020-1-9), Scopus EID: 2-s2.0-85089178206
  12. Hozman, J., Tichý, T., *The discontinuous Galerkin method for discretely observed Asian options*, Mathematical Methods in the Applied Sciences, vol. 43, no. 13, pp. 7726–7746, 21 pages, 2020, John Wiley & Sons, Ltd., Hoboken, ISSN: 0170-4214, [\[On-line\]](#), DOI: [10.1002/mma.6160](https://doi.org/10.1002/mma.6160), Scopus EID: 2-s2.0-85077910683
  13. Hozman, J., Tichý, T., *Pricing of Options on European CO2 Allowance Futures using Discontinuous Galerkin Method*, Journal of Environmental Protection and Ecology, vol. 21, no. 5, pp. 1639–1645, 7 pages, 2020, SciBulCom Ltd., Sofia, ISSN: 1311-5065, [\[On-line\]](#), Scopus EID: 2-s2.0-85096538303
  14. Jakubec, L., Gába, A., Dygrýn, J., Rubín, L., Šimůnek, A., Sigmund, E., *Is adherence to the 24-hour movement guidelines associated with a reduced risk of adiposity among children and*

- adolescents?*, BMC Public Health, vol. 20, no. 1, pp. 1–8, 8 pages, 2020, BioMed Central, ISSN: 1471-2458, [\[On-line\]](#), DOI: [10.1186/s12889-020-09213-3](https://doi.org/10.1186/s12889-020-09213-3), Scopus EID: 2-s2.0-85088493991
15. Jenčová, V., Kopřivová, B., Lisnenko, M., Procházková, R., Novotný, V., Müllerová, J., Mikeš, P., Solarska-Ściuk, K., *Large-scale electrospinning of poly (vinylalcohol) nanofibers incorporated with platelet-derived growth factors*, Express polymer letters, vol. 14, no. 10, pp. 987–1000, 14 pages, 2020, BME-PT and GTE, ISSN: 1788-618X, [\[On-line\]](#), DOI: [10.3144/expresspolymlett.2020.80](https://doi.org/10.3144/expresspolymlett.2020.80), Scopus EID: 2-s2.0-85089341340
  16. Klíčová, M., Klápšťová, A., Chvojka, J., Kopřivová, B., Jenčová, V., Horáková, J., *Novel double-layered planar scaffold combining electrospun PCL fibers and PVA hydrogels with high shape integrity and water stability*, Materials Letters, vol. 263, 4 pages, 2020, Elsevier BV, ISSN: 0167-577X, [\[On-line\]](#), DOI: [10.1016/j.matlet.2019.127281](https://doi.org/10.1016/j.matlet.2019.127281), Scopus EID: 2-s2.0-85077276366
  17. Knobloch, R., Mlýnek, J., *Probabilistic analysis of the convergence of the differential evolution algorithm*, Neural Network World, Volume 30 (2020), vol. 30, no. 4, pp. 249–263, 15 pages, 2020, Fak. dopravní, ČVUT Praha, ISSN: 23364335, [\[On-line\]](#), DOI: [10.14311/NNW.2020.30.017](https://doi.org/10.14311/NNW.2020.30.017), Scopus EID: 2-s2.0-85099372583
  18. Kopáček, O., Karas, V., *Near-horizon Structure of Escape Zones of Electrically Charged Particles around Weakly Magnetized Rotating Black Hole. II. Acceleration and Escape in the Oblique Magnetosphere*, Astrophysical Journal, vol. 900, no. 2, 7 pages, 2020, ISSN: 0004-637X, [\[On-line\]](#), DOI: [10.3847/1538-4357/ababa8](https://doi.org/10.3847/1538-4357/ababa8), Scopus EID: 2-s2.0-85092054026
  19. Marek, J., Čížek, J., Cvejn, P., Tvrzník, D., *Desalination performance assessment of scalable, multi-stack ready shock electro dialysis unit utilizing anion-exchange membranes*, Membranes, vol. 10, no. 11, pp. 1–15, 15 pages, 2020, MDPI AG, Basel, Switzerland, ISSN: 20770375, [\[On-line\]](#), DOI: [10.3390/membranes10110347](https://doi.org/10.3390/membranes10110347), Scopus EID: 2-s2.0-85096516745
  20. Militký, J., Marek, J., Xuemeng, F., Guan, Y., H. Y., Y., Wang, C., Zou, Z., Yao, J., Li, Y., *Shape-Stabilized Cellulose Nanocrystal-Based Phase-Change Materials for Energy Storage*, ACS Applied Nano Materials, vol. 3, no. 2, pp. 1741–1748, 8 pages, 2020, AMER CHEMICAL SOC, Washington, ISSN: 2574-0970, [\[On-line\]](#), DOI: [10.1021/acsnm.9b02441](https://doi.org/10.1021/acsnm.9b02441), Scopus EID: 2-s2.0-85081586423
  21. Mitáš, J., Frömel, K., Valach, P., Suchomel, A., Vorlíček, M., Groffik, D., *Secular trends in the achievement of physical activity guidelines: Indicator of sustainability of healthy lifestyle in Czech adolescents*, Sustainability, vol. 12, no. 12, pp. 1–14, 14 pages, 2020, MDPI, ISSN: 2071-1050, [\[On-line\]](#), DOI: [10.3390/su12125183](https://doi.org/10.3390/su12125183), Scopus EID: 2-s2.0-85086924637
  22. Mlýnek, J., Petrů, M., Martinec, T., Rahimian Kolor, S., *Fabrication of High-Quality Polymer Composite Frame by a New Method of Fiber Winding Process*, Polymers, vol. 12, no. 5, 30 pages, 2020, MDPI, Basel, ISSN: 2073-4360, [\[On-line\]](#), DOI: [10.3390/polym12051037](https://doi.org/10.3390/polym12051037), Scopus EID: 2-s2.0-85085384538
  23. Podzimek, M., *Křesťanský učitel v sekularizované škole České republiky*, Slavia Meridionalis, vol. 20, no. 20, 16 pages, 2020, Institute of Slavi Studies, Polish Academy of Science, Warsaw, Poland, ISSN: 2392-2400, [\[On-line\]](#), DOI: [10.11649/sm.2189](https://doi.org/10.11649/sm.2189), Scopus EID: 2-s2.0-85100080970
  24. Rubín, L., Gába, A., Dygrýn, J., Jakubec, L., Materová, E., Vencálek, O., *Prevalence and correlates of adherence to the combined movement guidelines among Czech children and adolescents*, BMC Public Health, vol. 20, no. 1, pp. 1–11, 11 pages, 2020, BioMed Central, ISSN: 1471-2458, [\[On-line\]](#), DOI: [10.1186/s12889-020-09802-2](https://doi.org/10.1186/s12889-020-09802-2), Scopus EID: 2-s2.0-85095860700
  25. Schindler, M., Jurečková, J., Pícek, J., *Empirical regression quantile processes*, Applications of Mathematics, vol. 65, no. 3, pp. 257–269, 13 pages, 2020, Springer, Prague, ISSN: 0862-7940, [\[On-line\]](#), DOI: [10.21136/AM.2020.0295-19](https://doi.org/10.21136/AM.2020.0295-19), Scopus EID: 2-s2.0-85087049309
  26. Sivan, M., Madheswaran, D., Asadian, M., Cools, P., Thukkaram, M., Van Der Voort, P., Morent, R., Degeyter, N., Lukáš, D., *Plasma treatment effects on bulk properties of polycaprolactone nanofibrous mats fabricated by uncommon AC electrospinning: A comparative study*, Surface and Coatings Technology, vol. 399, no. 126203, 11 pages, 2020,

- Elsevier, ISSN: 0257-8972, [\[On-line\]](#), DOI: [10.1016/j.surfcoat.2020.126203](https://doi.org/10.1016/j.surfcoat.2020.126203), Scopus EID: 2-s2.0-85088655617
27. Sivaramasamy, E., Mabrok, M., Zágoršek, K., *Potential influence of jaggery-based biofloc technology at different C:N ratios on water quality, growth performance, innate immunity, immune-related genes expression profiles, and disease resistance against Aeromonas hydrophila in Nile tilapia (Oreochromis niloticus)*, FISH & SHELLFISH IMMUNOLOGY, vol. 107, pp. 118–128, 11 pages, 2020, ACADEMIC PRESS LTD- ELSEVIER SCIENCE LTD, 24-28 OVAL RD, LONDON NW1 7DX, ENGLAND, LONDON, ISSN: 1050-4648, [\[On-line\]](#), DOI: [10.1016/j.fsi.2020.09.023](https://doi.org/10.1016/j.fsi.2020.09.023), Scopus EID: 2-s2.0-85092534225
  28. Strnadová, K., Stanislav, L., Krabicová, I., Sabol, F., Lukášek, J., Řezanka, M., Lukáš, D., Jenčová, V., *Drawn aligned polymer microfibres for tissue engineering*, Journal of Industrial Textiles, vol. 50, no. 3, pp. 263–277, 15 pages, 2020, SAGE PUBLICATIONS INC, ISSN: 1528-0837, [\[On-line\]](#), DOI: [10.1177/1528083718825318](https://doi.org/10.1177/1528083718825318), Scopus EID: 2-s2.0-85060703401
  29. Šámal, V., Krhut, J., Paldus, V., Müllerová, J., Mečl, J., *Intravesical loss of onabotulinumtoxinA during endoscopic intradetrusor injection - A multicenter experience*, International Neurourology Journal, vol. 24, no. 1, pp. 59–65, 7 pages, 2020, Korean Continence Society, ISSN: 2093-4777, [\[On-line\]](#), DOI: [10.5213/inj.1938160.080](https://doi.org/10.5213/inj.1938160.080), Scopus EID: 2-s2.0-85083738295
  30. Šeflová, I., Kalfiřt, L., Charousek, J., *The assessment of movement competence in Czech school age children using BOT-2 test*, Physical Activity Review, vol. 8, no. 2, pp. 56–63, 8 pages, 2020, PPHU Projack, ISSN: 2300-5076, [\[On-line\]](#), DOI: [10.16926/par.2020.08.22](https://doi.org/10.16926/par.2020.08.22), Scopus EID: 2-s2.0-85101551055
  31. Šimková, T., *Confidence intervals based on L-moments for quantiles of the GP and GEV distributions with application to market-opening asset prices data*, Journal of Applied Statistics, 28 pages, 2020, Taylor & Francis, ISSN: 0266-4763, [\[On-line\]](#), DOI: [10.1080/02664763.2020.1757046](https://doi.org/10.1080/02664763.2020.1757046), Scopus EID: 2-s2.0-85097559363
  32. Šulc, M. & The COMPASS Collaboration, *Measurement of P-T-weighted Sivers asymmetries in lepton production of hadrons*, Nuclear Physics B, vol. 940, no. 3, pp. 34–53, 20 pages, 2020, ELSEVIER SCIENCE BV, AMSTERDAM, ISSN: 0550-3213, [\[On-line\]](#), DOI: [10.1016/j.nuclphysb.2018.12.024](https://doi.org/10.1016/j.nuclphysb.2018.12.024), Scopus EID: 2-s2.0-85060236648
  33. Šulc, M. & The COMPASS Collaboration, *The hybrid MPGD-based photon detectors of COMPASS RICH-1*, Nuclear Instruments and Methods in Physics Research, Section A: Accelerators, Spectrometers, Detectors and Associated Equipment, vol. 952, no. 2, 4 pages, 2020, AMSTERDAM, ISSN: 0168-9002, [\[On-line\]](#), DOI: [10.1016/j.nima.2019.01.058](https://doi.org/10.1016/j.nima.2019.01.058), Scopus EID: 2-s2.0-85061076140
  34. Šulc, M. & The COMPASS Collaboration, *Antiproton over proton and K- over K multiplicity ratios at high z in DIS*, Physics Letters, Section B: Nuclear, Elementary Particle and High-Energy Physics, vol. 807, no. 8, pp. 135600, 10 pages, 2020, ELSEVIER, AMSTERDAM, ISSN: 0370-2693, [\[On-line\]](#), DOI: [10.1016/j.physletb.2020.135600](https://doi.org/10.1016/j.physletb.2020.135600), Scopus EID: 2-s2.0-85087686810
  35. Šulc, M. & The COMPASS Collaboration, *MPGD-based photon detectors for the upgrade of COMPASS RICH-1 and beyond*, Journal of Instrumentation, vol. 15, no. 9, pp. „C09063“, 1 pages, 2020, IOP PUBLISHING LTD, BRISTOL, ISSN: 1748-0221, [\[On-line\]](#), DOI: [10.1088/1748-0221/15/09/C09063](https://doi.org/10.1088/1748-0221/15/09/C09063), Scopus EID: 2-s2.0-85092557014
  36. Šulc, M. & The COMPASS Collaboration, *Measurement of the cross section for hard exclusive  $\pi^0$  muoproduction on the proton*, Physics Letters, Section B: Nuclear, Elementary Particle and High-Energy Physics, vol. 805, no. 5, 8 pages, 2020, AMSTERDAM, ISSN: 0370-2693, [\[On-line\]](#), DOI: [10.1016/j.physletb.2020.135454](https://doi.org/10.1016/j.physletb.2020.135454), Scopus EID: 2-s2.0-85084498386
  37. Šulc, M. & The COMPASS Collaboration, *Contribution of exclusive diffractive processes to the measured azimuthal asymmetries in SIDIS*, Nuclear Physics B, vol. 956, no. 5, pp. 115039,



- 14 pages, 2020, ELSEVIER, AMSTERDAM, ISSN: 0550-3213, [\[On-line\]](#), DOI: [10.1016/j.nuclphysb.2020.115039](https://doi.org/10.1016/j.nuclphysb.2020.115039), Scopus EID: 2-s2.0-85084360936
38. Tannehill, D., Demirhan, G., Čaplová, P., Avsar, Z., *Continuing professional development for physical education teachers in Europe*, European Physical Education Review, vol. 27, no. 1, pp. 150–167, 18 pages, 2020, SAGE, ISSN: 1356-336X, [\[On-line\]](#), DOI: [10.1177/1356336X20931531](https://doi.org/10.1177/1356336X20931531), Scopus EID: 2-s2.0-85087052643
39. Vokurka, K., *On the second light flash emitted from a spark-generated bubble oscillating in water*, Acta Polytechnica, vol. 60, no. 3, pp. 268–278, 11 pages, 2020, Czech Technical University in Prague, Praha, ISSN: 1210-2709, [\[On-line\]](#), DOI: [10.14311/AP.2020.60.0268](https://doi.org/10.14311/AP.2020.60.0268), Scopus EID: 2-s2.0-85090754487
40. Vorlíček, M., Baďura, P., Mitáš, J., Kolarčík, P., Rubín, L., Vašíčková, J., Salonna, F., *How Czech adolescents perceive active commuting to school: A cross-sectional study*, International Journal of Environmental Research and Public Health, vol. 17, no. 15, pp. 5562–5571, 10 pages, 2020, MDPI, ISSN: 1661-7827, [\[On-line\]](#), DOI: [10.3390/ijerph17155562](https://doi.org/10.3390/ijerph17155562), Scopus EID: 2-s2.0-85088915112

### Články v časopisech evidovaných ve Scopusu (JN)

1. Bittner, V., Ježdík, R., Kubový, P., Lopot, F., Štoček, O., Havlíček, M., Svoboda, M., Jelen, K., *Possibilities of using tram windscreen impact tests in analysis of human-machine accidents*, Manufacturing Technology, vol. 19, no. 6, 5 pages, 2020, ISSN: 1213-2489, [\[On-line\]](#), DOI: [10.21062/ujep/395.2019/a/1213-2489/MT/19/6/912](https://doi.org/10.21062/ujep/395.2019/a/1213-2489/MT/19/6/912), Scopus EID: 2-s2.0-85077808293
2. Konvalinková, J., Muffett, C., *Innovative, pedagogical approach combines music and live storytelling. Contemporary educational technique has its effectiveness proven through performance of „I'll take that one“.*, GRANT Journal, vol. 9, no. 2, pp. 27–30, 4 pages, 2020, Magnanimitas, Hradec Králové, ISSN: 1805-0638, [\[On-line\]](#)
3. Lábus, V., *Severovýchodočeské nářeční prvky v toponymii Vysokého nad Jizerou*, Acta onomastica, pp. 126–135, 10 pages, 2020, Ústav pro jazyk český AV ČR, v.v.i., Praha, ISSN: 1211-4413, [\[On-line\]](#), Scopus EID: 2-s2.0-85083852499
4. Mizerová, N., *Hans Magnus Enzensberger a teorem bezspornosti*, Slovo a smysl, no. 33, pp. 85–99, 15 pages, 2020, Univerzita Karlova, Filozofická fakulta, Praha, ISSN: 2336-6680, [\[On-line\]](#), DOI: [10.14712/23366680.2020.1.4](https://doi.org/10.14712/23366680.2020.1.4), Scopus EID: 2-s2.0-85091588159
5. Podzimek, M., *Křesťanský učitel v sekularizované škole: Výzkum vztahu učitelů k obsahům víry v Libereckém kraji z hlediska teocentrického a antropocentrického humanismu*, Caritas et Veritas, vol. 2019, no. 2, pp. 143–162, 20 pages, 2020, ISSN: 1805-0948, [\[On-line\]](#)
6. Thelenová, K., *Profesionální zooterapie v sociální práci – výzvy pro vzdělávání*, Sociální práce/Sociálna práca, vol. 20, no. 3, pp. 96–112, 17 pages, 2020, ISSN: 1213-6204, [\[On-line\]](#), Scopus EID: 2-s2.0-85094611167
7. Trčka, M., *The limits of libertarianism in debates over euthanasia and the application of moral fictionalism in bioethics*, Ethics & Bioethics (in Central Europe), vol. 10, no. 1-2, pp. 30–39, 10 pages, 2020, Sciendo, ISSN: 2453-7829, [\[On-line\]](#), DOI: [10.2478/ebce-2020-0004](https://doi.org/10.2478/ebce-2020-0004), Scopus EID: 2-s2.0-85091416825
8. Valeš, M., *Recopilación de datos primarios para la descripción y documentación de la lengua*, Études romanes de Brno, vol. 41, no. 1, pp. 87–98, 12 pages, 2020, Munipress, Masarykova univerzita Brno, Brno, ISSN: 1803-7399, [\[On-line\]](#), DOI: [10.5817/ERB2020-1-6](https://doi.org/10.5817/ERB2020-1-6), Scopus EID: 2-s2.0-85089172023

## Příspěvky ve sbornících evidovaných ve Web-of-Science nebo Scopusu (D)

1. Bímová, D., Břehovský, J., Pirklová, P., *Creation of Geometric Solids in GeoGebra*, 19th Conference on Applied Mathematics, APLIMAT 2020 Proceedings, 2020, pp. 89–100, 12 pages, 2020, SPEKTRUM STU, Bratislava, ISBN: 978-80-227-4983-1, [\[On-line\]](#), Scopus EID: 2-s2.0-85082382885
2. Bímová, D., Pirklová, P., Jeřábková, M., *Improving Geometric Thinking by Using Planimetric Warm-ups*, 18th Conference on Applied Mathematics Aplimat 2019 Proceedings, pp. 60–71, 12 pages, 2020, Slovak University of Technology in Bratislava, Bratislava, Publishing house SPEKTRUM STU, ISBN: 978-1-5108-8214-0, [\[On-line\]](#), Scopus EID: 2-s2.0-85075773723
3. Bímová, D., Pirklová, P., Jeřábková, M., Stolínová, K., *Stereometric Warm-ups for Developing Spatial Imagination*, AIP Conference Proceedings 2172, pp. "040001–1 —", 9 pages, 2020, AIP Publishing, American Institute of Physics, USA, ISBN: 978-0-7354-1919-3, [\[On-line\]](#), DOI: [10.1063/1.5133511](#), Scopus EID: 2-s2.0-85075797656
4. Drápela, E., *Building in greenfield as a main negative of new cycle paths: Qualitative case study*, International Multidisciplinary Scientific GeoConference Surveying Geology and Mining Ecology Management, SGEM. Volume 2020-August, Issue 6.1, pp. 507–514, 8 pages, 2020, International Multidisciplinary Scientific Geoconference, Albena, ISSN: 1314-2704, [\[On-line\]](#), DOI: [10.5593/sgem2020/6.1/s27.065](#), Scopus EID: 2-s2.0-85099749805
5. Drápela, E., *Geotouristic potential of former quarries in Northern Bohemia*, IOP Conference Series: Earth and Environmental Science. 6th World Multidisciplinary Earth Sciences Symposium 7-11 September 2020, Prague, Czech Republic, 9 pages, 2020, IOP Publishing Ltd, ISSN: 1755-1307, [\[On-line\]](#), DOI: [10.1088/1755-1315/609/1/012079](#), Scopus EID: 2-s2.0-85097982432
6. Drápela, E., Böhm, H., *Interpretation of secondary geodiversity: Experience from geotouristic guide practice*, Public Recreation and Landscape Protection - With Sense Hand in Hand? Conference Proceedings, pp. 235–238, 4 pages, 2020, Mendel University in Brno, Brno, ISBN: 978-80-7509-715-6, [\[On-line\]](#), Scopus EID: 2-s2.0-85087278179
7. Drápela, E., *Influence of border effect on sustainable development of border regions and internal peripheries*, International Multidisciplinary Scientific GeoConference Surveying Geology and Mining Ecology Management, SGEM. Volume 2020-August, Issue 2.2, pp. 397–404, 8 pages, 2020, International Multidisciplinary Scientific Geoconference, Albena, ISSN: 1314-2704, DOI: [10.5593/sgem2020/2.2/s11.047](#), Scopus EID: 2-s2.0-85099725868
8. Ettl, D., Havelka, O., Isik, S., Yalcinkaya, F., Torres Mendieta, R., *EXPANSION OF OPTICAL PROPERTIES IN TiO<sub>2</sub> NANOPARTICLES BY THEIR LASER-MEDIATED ALLOYING WITH Ag*, Proceedings 12th International Conference on Nanomaterials - Research & Application; NANOCON 2020, pp. 1–6, 6 pages, 2020, TANGER LTD, Keltickova 62, Slezská, Ostrava 710 00, Czech Republic, Czech Republic, ISSN: 2694-930X, [\[On-line\]](#)
9. Kejzlar, P., Bakalova, T., Seibert, O., *The Effect of SiO<sub>2</sub> Nanoparticles Addition on Lubrication Properties of 10W-40 Engine Oil*, IOP Conference Series: Materials Science and Engineering, pp. "art. no. 012029", 5 pages, 2020, Institute of Physics Publishing, Bristol, ISSN: 1757-8981, [\[On-line\]](#), DOI: [10.1088/1757-899X/723/1/012029](#), Scopus EID: 2-s2.0-85080924451
10. Mlýnek, J., Petrů, M., Martinec, T., Knobloch, R., *Production of Polymer Frame Composites Using Industrial Robots*, Proceedings of the 2020 19 th International Conference on Mechatronics – Mechatronika (ME), pp. 275–279, 5 pages, 2020, Czech Technical University in Prague, Faculty of Electrical Engineering, Praha, ISBN: 978-172815601-9, [\[On-line\]](#), DOI: [10.1109/ME49197.2020.9286625](#), Scopus EID: 2-s2.0-85099286766
11. Salem, S., Fraňa, K., Nová, I., Erhart, J., *Acoustic Energy Harvesting Using Piezo-Electric Materials*, 2020 International Youth Conference on Radio Electronics, Electrical and Power Engineering (REEPE), 6 pages, 2020, IEEE, ISBN: 978-1-72815-655-2, [\[On-line\]](#), DOI: [10.1109/REEPE49198.2020.9059190](#), Scopus EID: 2-s2.0-85084045966

12. Šulc, M. & The COMPASS Collaboration, *The MPGD-Based Photon Detectors for the upgrade of COMPASS RICH-1*, Journal of Physics: Conference Series, vol. 1498, no. 1, pp. 012006, 8 pages, 2020, Institute of Physics Publishing, ISSN: 1742-6588, [\[On-line\]](#), DOI: [10.1088/1742-6596/1498/1/012006](https://doi.org/10.1088/1742-6596/1498/1/012006), Scopus EID: 2-s2.0-85086711923

### Ostatní knihy (BN)

1. Bajžíková, J., Schejbalová, K., *Zdravotní tělesná výchova II. Studnice aktivizačních námětů pro výuku předmětů na 1. stupni základní školy*, 125 pages, 2020, Technická univerzita v Liberci, Liberec, ISBN: 978-80-7494-504-5, [\[On-line\]](#)
2. Böhm, H., *Zhodnocení forem paradiplomacie vybraných veřejných aktérů Moravskoslezského kraje*, 186 pages, 2020, TUL, Liberec, ISBN: 978-90-7494-535-9, [\[On-line\]](#)
3. Harazinová, R., Vykoukalová, V., Wildová, R., Ronková, J., Rybářová, E., *Rozvoj čtenářské pregramotnosti prostřednictvím čtenářských strategií*, 57 pages, 2020, Pedagogická fakulta UK, Praha, ISBN: 978-80-7603-123-4, [\[On-line\]](#)
4. Charousek, J., *Multimédia ve sportu 1 - Video-rozbor ve sportovních hrách*, 37 pages, 2020, Technická univerzita v Liberci, Liberec, ISBN: 978-80-7494-552-6, [\[On-line\]](#)
5. Severýnová Popková, K., Ryppl, J., Staněk, M., *Možnosti zvýšení kvality zeměpisného vzdělávání u žáků 2. stupně základní školy ve vzdělávací oblasti Člověk a příroda*, 58 pages, 2020, Pedagogická fakulta, Univerzita Karlova v Praze, Praha, ISBN: 978-80-7603-055-8, [\[On-line\]](#)
6. Šanda, Z., *Jáchym Topol: Sestra.*, 28 pages, 2020, Ústav pro českou literaturu AV ČR, Praha, [\[On-line\]](#)
7. Šeflová, I., *Psychomotorika v pedagogické praxi*, 86 pages, 2020, Technická univerzita v Liberci, Liberec, ISBN: 978-80-7494-531-1, [\[On-line\]](#)
8. Škodová, S., *Jazykové hry pro malé školáky. 1. díl Fonetické hry. 2. díl Lexikální a gramatické hry.*, 132 pages, 2020, Wolters Kluwer, Praha, ISBN: 978-80-7598-504-0, [\[On-line\]](#)
9. Vrchovecká, P., *Fyziologie člověka: učební texty*, 170 pages, 2020, Technická univerzita v Liberci, Liberec, ISBN: 978-80-7494-513-7
10. Vrchovecká, P., *Gymnastika jednoduše a hrou*, 97 pages, 2020, Technická univerzita v Liberci, Liberec, ISBN: 978-80-7494-530-4, [\[On-line\]](#)
11. Vrchovecká, P., *Základy gymnastické přípravy dětí*, 96 pages, 2020, Grada Publishing, Praha, ISBN: 978-80-271-1284-5, [\[On-line\]](#)

### Kapitoly v ostatních knihách (CN)

1. Böhm, H., *Polityka regionalna w Unii Europejskiej*, Lexykon: Studia nad granicami i pograniczami, pp. 311–317, 7 pages, 2020, Wydawnictwo Naukowe Scholar, Warszawa, ISBN: 978-83-65390-61-5, [\[On-line\]](#)
2. Trčka, M., *Filozofická reflexe syntetické biologie, etické a společenské výzvy*, Biofyzika I, pp. 152–165, 14 pages, 2020, Technická univerzita v Liberci, Liberec, ISBN: 978-80-7494-538-0, [\[On-line\]](#)

### Články v ostatních časopisech (JR)

1. Banátová, K., Vorlíček, M., Rubín, L., Pechová, J., Salonna, F., *Názory žáků a učitelů českých základních škol na využití moderních informačních a komunikačních technologií v kontextu aktivního životního stylu*, Tělesná kultura, vol. 43, no. 2, pp. 51–57, 7 pages, 2020, Univerzita Palackého v Olomouci, Olomouc, ISSN: 1211-6521, [\[On-line\]](#), DOI: [10.5507/tk.2020.011](https://doi.org/10.5507/tk.2020.011)

2. Boháč, A., *Hořký osud iráckých památek v posledním čtvrtstoletí*, Geografické rozhledy, vol. 29, no. 3, pp. 30–33, 4 pages, 2020, Praha, ISSN: 1210-3004, [\[On-line\]](#)
3. Böhm, H., *Researching cross-border cooperation under the shadow of COVID 19 pandemic: scientific report from e-conferences and blog-reflections produced between 14 March and 21 June 2020*, Pogranicze. Polish Borderlands Studies, vol. 8, no. 2, pp. 81–86, 6 pages, 2020, Opole University, Opole, ISSN: 2353-3781, [\[On-line\]](#), DOI: [10.25167/ppbs2099](https://doi.org/10.25167/ppbs2099)
4. Břehovský, J., *Eduard Čech*, Učitel matematiky, vol. 28, no. 2, pp. 118–123, 6 pages, 2020, Praha, ISSN: 1210-9037, [\[On-line\]](#)
5. Drápela, E., *Geotourist potential of Liberec granite*, ACC Journal, vol. 26, no. 3, pp. 7–15, 9 pages, 2020, Technická univerzita v Liberci, Liberec, ISSN: 1803-9782, [\[On-line\]](#), DOI: [10.15240/tul/004/2020-3-001](https://doi.org/10.15240/tul/004/2020-3-001)
6. Janovec, L., *Sociální síť, žák a škola*, Český jazyk a literatura, vol. 70, no. 4, pp. 157–162, 6 pages, 2020, Fraus, Plzeň, ISSN: 0009-0786, [\[On-line\]](#)
7. Janovec, L., *45. ročník Olympiády v českém jazyce. A co dál?*, Český jazyk a literatura, vol. 70, no. 2, pp. 94–95, 2 pages, 2020, Fraus, Plzeň, ISSN: 0009-0786, [\[On-line\]](#)
8. Konvalinková, J., Muffett, C., *Evaluation of the effectiveness of musical and melodramatic forms as a means of education*, E - Pedagogium Nezávislý vědecký časopis pro interdisciplinární výzkum v pedagogice, vol. 20, no. 2, pp. 37–46, 10 pages, 2020, Pdf UPOL, Olomouc, ISSN: 1213-7758, [\[On-line\]](#), DOI: [10.5507/epd.2020.010](https://doi.org/10.5507/epd.2020.010)
9. Kuprová, K., Ježková, M., Kupr, J., Čapek, J., Bittner, V., *Změny v motorické výkonnosti chlapců ve věku 11-15 let mezi školními roky 1996/1997 – 2018/2019*, ACC Journal, vol. 26, no. 3, pp. 16–31, 16 pages, 2020, Technická univerzita v Liberci, Liberec, ISSN: 1803-9782, [\[On-line\]](#), DOI: [10.15240/tul/004/2020-3-002](https://doi.org/10.15240/tul/004/2020-3-002)
10. Kuprová, K., Suchomel, A., Kupr, J., *Sekulární trendy tělesné zdatnosti u dětí školního věku z libereckého regionu*, Česká kinantropologie, vol. 24, no. 1-2, pp. 67–80, 14 pages, 2020, Česká kinantropologická společnost, Praha, ISSN: 1211-9261, [\[On-line\]](#)
11. Loosová, J., Šmída, J., Valenta, V., Kovář, O., *Health and GIS: The present situation and future options in the Czech Republic*, Hygiena – časopis pro ochranu a podporu zdraví, vol. 65, no. 1, pp. 5–9, 5 pages, 2020, National Institute of Public Health, Česká republika, ISSN: 1802-6281, [\[On-line\]](#), DOI: [10.21101/hygiena.a1739](https://doi.org/10.21101/hygiena.a1739)
12. Meier, M., Kučerová, J., *Informační a komunikační technologie a děti v základní škole speciální*, e-Pedagogium, vol. 2020, no. 1, pp. 16–26, 11 pages, 2020, ISSN: 1213-7758, [\[On-line\]](#), DOI: [10.5507/epd.2019.028](https://doi.org/10.5507/epd.2019.028)
13. Nádvořníková, L., Kliment, P., *Prvotní reflexe dopadu epidemie koronaviru na sociální služby v ČR.*, Fórum sociální práce, vol. 2020, no. 2, pp. 20–28, 9 pages, 2020, FF UK, Praha, ISSN: 2336-6664, [\[On-line\]](#), DOI: [20.500.11956/123715](https://doi.org/10.500.11956/123715)
14. Palatinus, D., *Subjectivity and the Hauntology of the Digital*, Acta Philologica, vol. 56, pp. 85–98, 14 pages, 2020, Wydziału Neofilologii Uniwersytetu Warszawskiego, Warszawa, ISSN: 0065-1524, [\[On-line\]](#)
15. Pažout, J., *Neklid před bouří. Členská základna Komunistické strany Československa na sklonku normalizace*, Soudobé dějiny, no. 3-4, pp. 477–524, 48 pages, 2020, Ústav pro soudobé dějiny AV ČR, v.v.i., Praha, ISSN: 1210-7050
16. Rychlík, J., Nowak, K., *Czechosłowacja wobec problemu kształtowania się granic po I wojnie światowej na Górnym Śląsku*, Zranie Śląskie. Seria druga, vol. 5/2019, pp. 68–72, 5 pages, 2020, Instytut Badań Regionalnych Biblioteki Śląskiej, Katowice, ISSN: 0044-183X, [\[On-line\]](#)
17. Valešová, H., Pechová, Z., *A na konci hodiny všechny pochválíme... Jak studenti učitelství vnímají stereotypní přístupy k výuce výtvarné výchovy?*, Výtvarná výchova, no. 1-2/2020, pp. 36–48, 13 pages, 2020, PF UK, Praha, ISSN: 1210-3691, [\[On-line\]](#)

## Příspěvky v ostatních sbornících (DN)

1. Hauzerová, Š., Havlíčková, K., Novotný, V., Karpíšková, J., Jenčová, V., *Adsorpce proteinů na biodegradabilní polyesterové vláknenné nosiče*, Biomateriály a jejich povrchy XIII., pp. 15–16, 2 pages, 2020, České vysoké učení technické v Praze, ISBN: 978-80-01-06754-3, [\[On-line\]](#)
2. Havlíčková, K., Jenčová, V., Novotný, V., Kuželová Košťáková, E., Běhálek, L., Müllerová, J., Hauzerová, Š., *Povrchová enzymatická modifikace polyesterových mikro/nanovláknenných tkáňových scaffoldů*, Biomateriály a jejich povrchy XIII., pp. 13–14, 2 pages, 2020, České vysoké učení technické v Praze, Praha, ISBN: 978-80-01-06754-3, [\[On-line\]](#)
3. Nádvořníková, L., Brzákova Beksová, K., *Lidská práva jako součást vzdělávání sociálních pracovníků*, Sociální práce jako nástroj prosazování lidských práv a zkušenosti z oblasti sociální práce v období koronavirové krize, pp. 59–66, 8 pages, 2020, Gaudeamus, Hradeck Králové, ISBN: 978-80-7435-802-9
4. Peldová, P., *DOES GENRE INFLUENCE THE CHOICE OF EVALUATIVE LEXICOGRAMMATICAL PATTERNS IN BRITISH ON-LINE NEWSPAPER DISCOURSE?*, Functional Plurality of Language in Contextualised Discourse, 2020, Masarykova univerzita, Brno, ISBN: 978-80-210-9766-7
5. Pícek, J., Urbánek, P., Rozkocová, A., Pícková, H., Jursová, J., Novotová, J., *Stabilita a proměny klimatu učitelství ZŠ: výsledky opakovaného šetření*, Rozmanitost podpory učení v teorii a výzkumu, pp. 197–199, 3 pages, 2020, Ostravská univerzita, Ostrava, ISBN: 978-80-7599-196-6, [\[On-line\]](#)
6. Příhonská, J., *Rozvíjení logicko-kombinačního myšlení*, Jak učit matematice žáky ve věku 10-16 let, pp. 121–139, 19 pages, 2020, JČMF ve spolupráci se SUMA, Praha, ISBN: 978-80-7015-038-2
7. Rozkocová, A., Jursová, J., Pícková, H., *Nálezy základního výzkumu sociálního klimatu učitelství ZŠ a jejich využití pro praxi základních a středních škol*, Rozmanitost podpory učení v teorii a výzkumu, pp. 203–205, 3 pages, 2020, Ostravská univerzita, Ostrava, ISBN: 978-80-7599-196-6, [\[On-line\]](#)
8. Svoboda, M., *Dr. Jan Jersák (1908–1984): Mé paměti ze Zelova. Život reemigranta z 20. století ve vlastních vzpomínkách*, Exulanti, vyhnanci a uprchlíci. Sborník textů (nejen) z mezinárodní konference spolku Exulant, pp. 172–182, 11 pages, 2020, Exulant, Praha, ISBN: 978-80-905318-3-3
9. Urbánek, P., Pícek, J., Rozkocová, A., Novotová, J., Pícková, H., *Výzkum klimatu a fluktuace v učitelství ZŠ: možnosti smíšené metodologie*, Rozmanitost podpory učení v teorii a výzkumu, pp. 212–214, 3 pages, 2020, Ostravská univerzita, Ostrava, ISBN: 978-80-7599-196-6, [\[On-line\]](#)

## Funkční vzorky (GB)

1. Beran, J., Bílek, M., Skřivánek, J., Bařka, O., Valtera, J., Žabka, P., Diblík, M., Pokorný, P., Lukáš, D., Munzarová, M., *Linka na výrobu plošného kompozitního materiálu s obsahem nanovláken*, 2020

## Patenty (P)

1. Beran, J., Valtera, J., Bílek, M., Bařka, O., Skřivánek, J., Žabka, P., Komárek, J., Lukáš, D., Pokorný, P., Kuželová Košťáková, E., Mikeš, P., Chvojka, J., Kalous, T., Sanetrník, F., *A linear fiber forming body having a coating of polymer nanofibers covering the supporting linear forming body constituting the core, a manufacturing method thereof, and a manufacturing apparatus thereof.*, 2020, [\[On-line\]](#)

2. Beran, J., Valtera, J., Bílek, M., Skřivánek, J., Bařka, O., Lukáš, D., Pokorný, P., Kalous, T., Soukupová, J., Kuželová Košťáková, E., *Способ производства полимерных нановолокон путем электрического формования волокна из раствора или расплава полимера, волокнуобра&at*, 2020, [\[On-line\]](#)
3. Beran, J., Valtera, J., Bílek, M., Skřivánek, J., Bařka, O., Lukáš, D., Pokorný, P., Kalous, T., Soukupová, J., Kuželová Košťáková, E., *Method for producing polymeric nanofibers by electrospinning of a polymer solution or melt, a spinning electrode for performing the method and a device for producing polymeric nanofibers equipped with at least one such spinning electrode*, 2020, [\[On-line\]](#)
4. Beran, J., Valtera, J., Bílek, M., Skřivánek, J., Bařka, O., Lukáš, D., Pokorný, P., Kalous, T., Soukupová, J., Kuželová Košťáková, E., *Procedimiento para producir nanofibras poliméricas mediante electrohilado de una solución o masa fundida de polímero, electrodo de hilado para llevar a cabo el procedimiento y dispositivo para producir nanofibras poliméricas equipado con uno de dichos electrodos de hilado, como mínimo*, 2020, [\[On-line\]](#)
5. Beran, J., Valtera, J., Bílek, M., Skřivánek, J., Bařka, O., Lukáš, D., Pokorný, P., Kalous, T., Soukupová, J., Kuželová Košťáková, E., *Method for producing polymeric nanofibers by electrospinning a polymer solution or melt, a spinning electrode for performing the method and a device for producing polymeric nanofibers equipped with at least one such spinning electrode*, 2020, [\[On-line\]](#)
6. Lubomír, K., Pokorný, P., Lukáš, D., Mikeš, P., Chvojka, J., Kuželová Košťáková, E., Beran, J., Bílek, M., Valtera, J., Amler, E., Buzgo, M., Míčková, A., *Metoda wytwarzania nanowłókien polimerowych przez przędzenie roztworu lub stopu polimeru w polu elektrycznym oraz formowanie liniowe z nanowłókien polimerowych przygotowanych tą metodą*, 2020, [\[On-line\]](#)
7. Lubomír, K., Pokorný, P., Lukáš, D., Mikeš, P., Chvojka, J., Kuželová Košťáková, E., Beran, J., Bílek, M., Valtera, J., Amler, E., Buzgo, M., Míčková, A., *Procedimiento para la producción de nanofibras poliméricas hilando una solución de polímero o fundido en un campo eléctrico, y formación lineal de nanofibras poliméricas preparadas por este procedimiento*, 2020, [\[On-line\]](#)

## Ostatní (O)

1. Beran, J., Bílek, M., Diblík, M., Bařka, O., Skřivánek, J., Valtera, J., Źabka, P., Lukáš, D., Pokorný, P., Holec, P., Munzarová, M., *Linka na výrobu plošných kompozitních nanovláknenných materiálů s využitím AC elektrospinningu. Výzkumná zpráva dílčího projektu TN01000015 NCK za rok 2020*, 2020
2. Drápela, E., Źagoršek, K., Nýdrle, J., *Geoturistické zajímavosti v Liberci*, 2020, Technická univerzita v Liberci, Liberec, [\[On-line\]](#)
3. Trčka, M., *Otisk SARS-CoV-2 v etice klinického výzkumu*, 2020, [\[On-line\]](#)
4. Vávra, J., *MEZI TEORIÍ A PRAXÍ V ČESKÉM VZDĚLÁVÁNÍ, NA PŘÍKLADU ZEMĚPISU*, Metodický portál RVP, pp. 1–10, 10 pages, 2020, Národní pedagogický institut České republiky, Praha, ISSN: 1802-4785, [\[On-line\]](#)
5. Vávra, J., *Mezi teorií a praxí v českém vzdělávání, na příkladu zeměpisu*, 2020, [\[On-line\]](#)