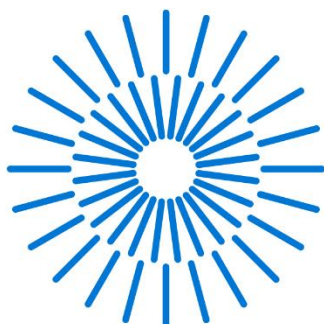


FAKULTA  
PŘÍRODOVĚDNĚ-HUMANITNÍ  
A PEDAGOGICKÁ TUL

# VÝROČNÍ ZPRÁVA O ČINNOSTI ZA ROK 2022



Předložil: prof. RNDr. Jan Pícek, CSc., děkan FP TUL

Zprávu schválil: AS FP TUL dne ???.?. 2023 na svém 2???. zasedání

Liberec, 2023

# Obsah

Obsah	2
Seznam použitých zkratk	3
Úvod	4
1 Základní údaje	5
2 Studijní programy, organizace studia a vzdělávací činnost	10
3 Studenti	14
4 Absolventi	16
5 Zájem o studium	19
6 Akademičtí pracovníci a další zaměstnanci	21
7 Sociální záležitosti studentů a zaměstnanců	23
8 Výzkumná, vývojová, umělecká a projektová činnost	25
9 Internacionalizace	36
10 Zajišťování kvality a hodnocení realizovaných činností	40
11 Národní a mezinárodní excelence	42
Závěry	48
Použité zdroje	49
Příloha	50

## Seznam použitých zkratek

AS FP	Akademický senát FP
AV ČR	Akademie věd České republiky
Bc.	bakalářský studijní program
DVPP	další vzdělávání pedagogických pracovníků
EU	Evropská unie
FP	Fakulta přírodovědně-humanitní a pedagogické Technické univerzity v Liberci
GAČR	Grantová agentura České republiky
INV	investiční prostředky
ISCED-F	klasifikace oborů vzdělání
KAJ	Katedra anglického jazyka FP
KAP	Katedra aplikované matematiky FP
KCL	Katedra českého jazyka a literatury FP
KFL	Katedra filosofie FP
KFY	Katedra fyziky FP
KGE	Katedra geografie FP
KHI	Katedra historie FP
KCH	Katedra chemie FP
KMD	Katedra matematiky a didaktiky matematiky FP
KNJ	Katedra německého jazyka FP
KPP	Katedra pedagogiky a psychologie FP
KPV	Katedra primárního vzdělávání FP
KRO	Katedra románských jazyků FP
KSS	Katedra sociálních studií a speciální pedagogiky FP
KTV	Katedra tělesné výchovy a sportu FP
Mgr.	magisterský studijní program
MŠ	mateřská škola
MŠMT ČR	Ministerstvo školství, mládeže a tělovýchovy České republiky
MZ ČR	Ministerstvo zdravotnictví České republiky
NMgr.	navazující magisterský studijní program
NINV	neinvestiční prostředky
OP VVV	Operační program výzkum, vývoj a vzdělávání
SGS	Studentská grantová soutěž
SŠ	střední škola
SVUČ	Studentská vědecko-umělecká činnost
TAČR	Technologická agentura České republiky
TUL	Technická univerzita v Liberci
VR FP	Vědecká rada FP
VOŠ	vyšší odborná škola
VŠ	vysoká škola
ZŠ	základní škola

## Úvod

Výroční zpráva o činnosti Fakulty přírodovědně-humanitní a pedagogické Technické univerzity v Liberci (FP, fakulta) je základním dokumentem, který stručně a přehledně charakterizuje všechny významné skutečnosti ze života a fungování fakulty v roce 2022. Zpráva hodnotí, do jaké míry se v uplynulém roce dařilo fakultě splnit stanovené cíle a naplňovat její poslání.

V první polovině roku 2022 ještě doznávaly důsledky pandemie virové nemoci Covid-19 způsobené koronavirem SARS-CoV-2, fakulta se ale na rozdíl od 2 předchozích let již navrátila ke svému činnostem v obvyklém režimu a rozsahu.

Stěžejní aktivitou fakulty je vzdělávací činnost, především příprava budoucích učitelů a pedagogických odborníků. Lze konstatovat, že v souladu s novelou Zákona č. 111/1998 Sb., o vysokých školách a o změně a doplnění dalších zákonů, FP úspěšně akreditovala již všechny stávající studijní programy a v roce 2022 první studenti v některých programech již absolvovali celý studijní plán. Zájem o studium, jak je uvedeno v příslušných kapitolách této zprávy, je poměrně značný, proto fakulta změnila systém přijímacího řízení směrem ke kvalitnějšímu výběru ze zájemců o studium. Ve většině Bc. studijních programů nyní probíhá přijímací řízení na základě písemného testu obecných studijních předpokladů.

Činnost fakulty se zaměřovala nejen na vzdělávání, ale také na vědecko-výzkumnou a tvůrčí činnost jednotlivých pracovišť. Prioritou v oblasti vědy a výzkumu byly přípravy projektových žádostí ve vyhlášených soutěžích, především typu GAČR/TAČR, a pokračování řešení projektů s podporou získanou v předchozích letech. Důležité bylo zapojení studentů do řešení výzkumných témat formou projektů SGS. Přehled vybrané tvůrčí činnosti zaměstnanců FP je uveden v příloze. Současně se vzdělávací a výzkumnou činností se řada akademických pracovníků fakulty věnuje umělecké činnosti. Výběr z ní je uveden v 8. kapitole výroční zprávy.

FP přikládá velký význam i dalším činnostem jako je oblast internacionalizace a oblast třetí role, tedy činnostem směřujícím k popularizaci výzkumu a komunikaci s veřejností. Podrobnější informace jsou uvedeny v 8. a v 9. kapitole této zprávy.

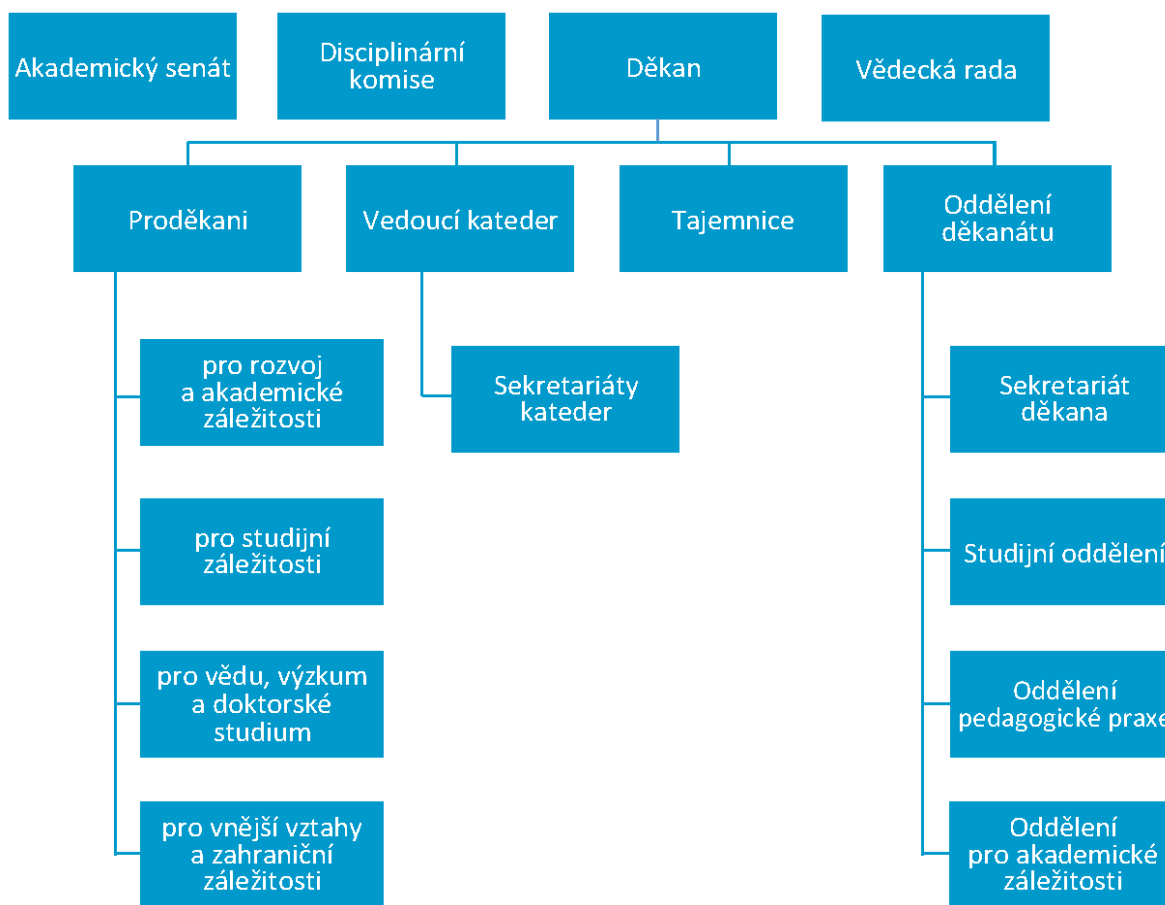
# 1 Základní údaje

Technická univerzita v Liberci, Fakulta přírodovědně-humanitní a pedagogická

Univerzitní náměstí 1410/1, Liberec 461 17

Tel.: +420 485 352 815 | <https://www.fp.tul.cz> | IČ: 46747885 | DIČ: CZ46747885

## Organizační schéma FP



Vedení fakulty	
Děkan fakulty	prof. RNDr. Jan Pícek, CSc.
Proděkan pro rozvoj a akademické záležitosti	doc. PaedDr. Aleš Suchomel, Ph.D.
Proděkanka pro studijní záležitosti	Mgr. Klára Severýnová Popková, Ph.D.
Proděkan pro vědu, výzkum a doktorské studium	doc. Ing. Martin Plešinger, Ph.D.
Proděkanka pro vnější vztahy a zahraniční záležitosti	Mgr. Zuzana Pechová, Ph.D.
Tajemnice fakulty	Ing. Ivana Cvrčková, Ph.D.

## Vědecká rada FP

Vědecká rada FP má 25 členů, z toho 10 externích. V roce 2022 se konala dvě zasedání, v květnu a v prosinci. Projednávala se mj. Strategie VVI FP TUL do roku 2025 s výhledem do roku 2030, příprava akreditace Bc. studijního programu Ochrana přírody a životního prostředí, plán realizace Strategického záměru FP TUL na rok 2023, dále byl schválen návrh žádosti o akreditaci doktorského studijního programu Nano a mikrotechnologie v českém a v anglickém jazyce a diskutována byla další aktuální témata pro činnost fakulty.

Složení Vědecké rady FP (stav k 31. 12. 2022)	
1.	doc. RNDr. Petr Anděl, CSc., FP, Technická univerzita v Liberci
2.	prof. RNDr. Jaromír Antoch, CSc., MFF, Univerzita Karlova
3.	doc. PhDr. Lucie Betáková, Ph.D., M.A., PF, Jihočeská univerzita v Českých Budějovicích
4.	doc. RNDr. Miroslav Brzezina, CSc., FP, Technická univerzita v Liberci
5.	prof. RNDr. Pavla Čapková, DrSc., PŘF, Univerzita Jana Evangelisty Purkyně v Ústí nad Labem
6.	prof. Mgr. Jiří Erhart, Ph.D., FP, Technická univerzita v Liberci
7.	prof. PhDr. Tomáš Kasper, Ph.D., FP, Technická univerzita v Liberci
8.	prof. PhDr. Jiří Kocián, CSc., Ústav pro soudobé dějiny Akademie věd ČR
9.	doc. RNDr. Helena Koldová, Ph.D., PF, Jihočeská univerzita v Českých Budějovicích
10.	doc. RNDr. Miroslav Koucký, CSc., FP, Technická univerzita v Liberci
11.	prof. RNDr. David Lukáš, CSc., FP, Technická univerzita v Liberci
12.	doc. PhDr. Jiří Němec, Ph.D., PdF, Masarykova univerzita
13.	prof. RNDr. Jan Pícek, CSc., FP, Technická univerzita v Liberci
14.	doc. Ing. Martin Plešinger, Ph.D., FP, Technická univerzita v Liberci
15.	prof. Ing. Zdeněk Plíva, Ph.D., FM, Technická univerzita v Liberci
16.	prof. PhDr. Karel Rýdl, CSc., FF, Univerzita Pardubice
17.	prof. PhDr. Jan Rychlík, DrSc., FP, Technická univerzita v Liberci
18.	prof. PhDr. Vladimíra Spilková, CSc., FF, Univerzita Pardubice
19.	doc. PaedDr. Aleš Suchomel, Ph.D., FP, Technická univerzita v Liberci
20.	prof. Ing. Josef Šedlbauer, Ph.D., FP, Technická univerzita v Liberci
21.	prof. PhDr. Stanislav Štech, CSc., PedF, Univerzita Karlova
22.	doc. Dr. PaedDr. Petr Urbánek, FP, Technická univerzita v Liberci
23.	doc. PhDr. David Václavík, Ph.D., FP, Technická univerzita v Liberci
24.	doc. Mgr. Miroslav Valeš, Ph.D., FP, Technická univerzita v Liberci
25.	prof. PhDr. Eliška Walterová, CSc., PedF, Univerzita Karlova

## Akademický senát FP

AS FP se sešel v roce 2022 pětkrát. Byly diskutovány a schváleny výroční zprávy o činnosti a hospodaření a návrh rozdělení finančních prostředků. Schválily se rovněž podmínky přijímacího řízení pro uchazeče z Ukrajiny se statutem cizinec s dočasnou ochranou. Na konci kalendářního roku byl schválen návrh na reorganizaci a přejmenování kateder, který byl realizován od 1. 1. 2023. Dále byl schválen Plán realizace strategického záměru FP TUL na rok 2023.

Složení AS FP od 23. 11. 2022	
Předseda	Mgr. Martin Slavík, Ph.D.
1. místopředsedkyně	Jana Heřmanová
Místopředsedkyně	PhDr. Kateřina Váňová, Ph.D.
Tajemnice	Mgr. Ilona Sovová
Komora akademických pracovníků	Mgr. Jan Berki, Ph.D.
	doc. Mgr. Hynek Böhm, Ph.D.
	PhDr. Jana Johnová, Ph.D.
	Mgr. Petra Peldová, Ph.D.
	PaedDr. ICLic. Michal Podzimek, Ph.D., Th.D.
Komora studentů	doc. RNDr. Kamil Zágoršek, Ph.D.
	Jan Kordík
	Šárka Petrovičová
	Bc. David Zlesák

Složení AS FP do 23. 11. 2022	
Předseda	Mgr. Martin Slavík, Ph.D.
1. místopředseda	Bc. Vojtěch Konopa
Místopředsedkyně	PhDr. Kateřina Váňová, Ph.D.
Tajemník	Mgr. Jan Berki, Ph.D.
Komora akademických pracovníků	doc. Mgr. Hynek Böhm, Ph.D.
	PhDr. Jana Johnová, Ph.D.
	Mgr. Petra Peldová, Ph.D.
	PaedDr. ICLic. Michal Podzimek, Ph.D., Th.D.
	doc. RNDr. Kamil Zágoršek, Ph.D.
Komora studentů	Jana Heřmanová
	Bc. Michaela Malá
	Bc. David Zlesák

## **Zastoupení FP v Akademickém senátu TUL**

V roce 2022 zastupovali FP v Akademickém senátu TUL tyto členové akademické obce (stav k 31. 12. 2022):

### **Komora zaměstnanců**

Mgr. Jan Berki, Ph.D. – místopředseda  
doc. Dr. PaedDr. Petr Urbánek

### **Komora studentů**

Bc. David Zlesák

## **Zastoupení FP v reprezentaci vysokých škol**

V Radě vysokých škol zastupoval FP v roce 2022 doc. RNDr. Miroslav Koucký, CSc.



## Katedry FP (stav k 31. 12. 2022)

Zkratka	Název	Vedoucí
KAJ	Katedra anglického jazyka	Mgr. Zénó Vernyik, Ph.D.
KAP	Katedra aplikované matematiky	doc. RNDr. Miroslav Koucký, CSc.
KCL	Katedra českého jazyka a literatury	PhDr. Kateřina Váňová, Ph.D.
KFL	Katedra filosofie	doc. PhDr. David Václavík, Ph.D.
KFY	Katedra fyziky	prof. Mgr. Jiří Erhart, Ph.D.
KGE	Katedra geografie	doc. Dr. RNDr. Kamil Zágoršek
KHI	Katedra historie	doc. PhDr. Jaroslav Pažout, Ph.D.
KCH	Katedra chemie	prof. Ing. Josef Šedlbauer, Ph.D.
KMD	Katedra matematiky a didaktiky matematiky	doc. RNDr. Jana Příhonská, Ph.D.
KNJ	Katedra německého jazyka	Dr. phil. habil. Pavel Novotný, Ph.D.
KPP	Katedra pedagogiky a psychologie	prof. PhDr. Tomáš Kasper, Ph.D.
KPV	Katedra primárního vzdělávání	PhDr. Jana Johnová, Ph.D.
KRO	Katedra románských jazyků	doc. Mgr. Miroslav Valeš, Ph.D.
KSS	Katedra sociálních studií a speciální pedagogiky	PhDr. Pavel Kliment, Ph.D.
KTV	Katedra tělesné výchovy a sportu	doc. PaedDr. Aleš Suchomel, Ph.D.

## 2 Studijní programy, organizace studia a vzdělávací činnost

Studium učitelství je na FP koncipováno jako strukturované, dvoustupňové. Fakulta v roce 2022 nabízela 3leté dvouoborové Bc. studium jako sdružené studium hlavního studijního programu Maior a přidruženého studijního programu Minor z nabídky 13 oborů. Současně pro dané obory FP nabízela NMGr. dvouoborové studium se standardní dobou studia 2 roky v podobě Učitelství pro 2. stupeň ZŠ a Učitelství pro SŠ a 2. stupeň ZŠ. Jediným nestrukturovaným Mgr. studiem na FP bylo Učitelství pro 1. stupeň ZŠ. Dále FP realizovala celkem 9 Bc. a 6 NMGr. jednooborových studijních programů (viz souborná tabulka níže). Významnou složkou vzdělávací činnosti kateder FP je zajištění servisní výuky pro ostatní fakulty TUL.

Akreditované studijní programy (počty)										
Široce vymezené obory ISCED-F	Kód	Bc. studium		Mgr. studium		NMGr. studium		Doktorské studium		Celkem
		P	K	P	K	P	K	P	K	
Vzdělávání a výchova	01	18	17	2	2	4	4	0	0	47
Umění a humanitní vědy	02	5	0	0	0	2	0	0	0	7
Přírodní vědy, matematika a statistika	05	7	3	0	0	8	3	1	1	23
Informační a komunikační technologie	06	1	1	0	0	0	0	0	0	2
Technika, výroba a stavebnictví	07	0	0	0	0	0	0	1	1	2
Zdrav. a sociální péče, péče o příznivé životní podmínky	09	3	3	0	0	2	0	0	0	8
Služby	10	2	1	0	0	1	1	0	0	5
<b>Fakulta celkem</b>		<b>36</b>	<b>25</b>	<b>2</b>	<b>2</b>	<b>16</b>	<b>8</b>	<b>2</b>	<b>2</b>	<b>94</b>

Forma studia: P = prezenční; K = kombinovaná.

### Přehled studijních programů a oborů na FP

Bc. studijní programy/obory
Sdružené studium (Maior + Minor) v rámci studijních programů:
Anglický jazyk se zaměřením na vzdělávání
Český jazyk se zaměřením na vzdělávání
Dějepis se zaměřením na vzdělávání
Fyzika se zaměřením na vzdělávání
Chemie se zaměřením na vzdělávání

Sdružené studium (Maior + Minor) v rámci studijních programů:	
Informatika se zaměřením na vzdělávání	
Matematika se zaměřením na vzdělávání	
Německý jazyk se zaměřením na vzdělávání	
Přírodopis se zaměřením na vzdělávání	
Španělský jazyk se zaměřením na vzdělávání	
Tělesná výchova se zaměřením na vzdělávání	
Základy společenských věd se zaměřením na vzdělávání	
Zeměpis se zaměřením na vzdělávání	
Název studijního programu – dobíhající	Studijní obory se zaměřením na vzdělávání
Fyzika	Anglický jazyk se zaměřením na vzdělávání Český jazyk a literatura se zaměřením na vzdělávání
Geografie	Fyzika se zaměřením na vzdělávání Geografie se zaměřením na vzdělávání
Chemie	Historie se zaměřením na vzdělávání
Informatika	Humanitní studia se zaměřením na vzdělávání Chemie se zaměřením na vzdělávání
Matematika	Informatika se zaměřením na vzdělávání Matematika se zaměřením na vzdělávání
Specializace v pedagogice	Německý jazyk se zaměřením na vzdělávání
Tělesná výchova a sport	Španělský jazyk se zaměřením na vzdělávání Tělesná výchova a sport se zaměřením na vzdělávání
Název studijního programu – dobíhající	Název studijního oboru
Specializace v pedagogice	Učitelství odborných předmětů – pro studenty jiných fakult TUL Učitelství pro mateřské školy
Tělesná výchova a sport	Rekreologie
Filologie	Český jazyk a literatura
Filozofie	Filozofie humanitních věd
Fyzika	Aplikovaná fyzika
Geografie	Aplikovaná geografie
Historická studia	Kulturněhistorická a muzeologická studia
Matematika	Matematika
Sociální práce	Sociální práce a penitenciární péče
Speciální pedagogika	Speciální pedagogika pro vychovatele
Vychovatelství	Pedagogika volného času
Bc. studijní programy – neučitelské	
Aplikovaná geografie	
Bioinženýrství	
Česká filologie pro praxi	
Historická a muzeologická studia	
Matematika	
Pedagogická studia	
Sociální práce	

<b>Bc. studijní programy – neučitelské</b>
Speciální pedagogika
Sport se zaměřením na zdravý životní styl
<b>Bc. studijní programy – učitelské</b>
Učitelství pro mateřské školy

<b>NMgr. studijní programy/obory</b>	
<b>Název studijního programu – dobíhající</b>	<b>Název studijního oboru</b>
Aplikovaná matematika	Matematické modely a jejich aplikace
Fyzika	Aplikovaná fyzika Učitelství fyziky pro 2. stupeň ZŠ Učitelství fyziky pro SŠ
Chemie	Učitelství chemie pro 2. stupeň ZŠ
Matematika	Učitelství matematiky pro 2. stupeň ZŠ Učitelství matematiky pro SŠ
Tělesná výchova a sport	Učitelství tělesné výchovy pro 2. stupeň ZŠ
Učitelství pro ZŠ	Učitelství anglického jazyka pro 2. stupeň ZŠ Učitelství dějepisu pro 2. stupeň ZŠ Učitelství informatiky pro 2. stupeň ZŠ Učitelství německého jazyka pro 2. stupeň ZŠ Učitelství zeměpisu pro 2. stupeň ZŠ Učitelství občanské výchovy pro 2. stupeň ZŠ
Učitelství pro SŠ	Učitelství českého jazyka a literatury Informatika pro SŠ
Historické vědy	Historie
Vychovatelství	Vychovatelství
<b>NMgr. studijní programy</b>	
Učitelství pro 2. stupeň ZŠ	Anglický jazyk Český jazyk a literatura Dějepis Fyzika Chemie Informatika Matematika Německý jazyk Přírodopis Španělský jazyk Tělesná výchova Základy společenských věd Zeměpis

NMgr. studijní programy	
Učitelství pro SŠ a 2. stupeň ZŠ	Anglický jazyk Český jazyk a literatura Dějepis Informatika Matematika Německý jazyk Španělský jazyk Tělesná výchova Základy společenských věd
NMgr. studijní programy – neučitelské	
Aplikovaná geografie a regionální rozvoj	
Aplikovaná matematika	
Bioinženýrství	
Bioengineering	
Historie	
Vychovatelství	

Mgr. studijní programy/obory	
Název studijního programu – dobíhající	Název studijního oboru
Učitelství pro ZŠ	Učitelství pro 1. stupeň ZŠ
Mgr. studijní program	
Učitelství pro 1. stupeň ZŠ	

Doktorské studijní programy/obory	
Název studijního programu - dobíhající	Název studijního oboru
Aplikovaná matematika	Matematické modely a jejich aplikace
Aplikované vědy v inženýrství	Fyzikální inženýrství

### Kurzy celoživotního vzdělávání

Na FP se v roce 2022, stejně jako v předchozích letech, uskutečňovaly kurzy celoživotního vzdělávání. Počet zájemců o kurzy DVPP v posledních letech má klesající tendenci, studenti si v nich hlavně rozšiřují nebo získávají kvalifikaci v oblasti učitelství a speciální pedagogiky. V roce 2022 byl počet účastníků těchto kurzů 196.

## 3 Studenti

V akreditovaných studijních programech na FP studovalo k 31. 12. 2022 celkem 2437 studentů. Následující tabulky uvádí přehled studentů dle klasifikace ISCED-F a procentuální podíl neúspěšných studentů FP v roce 2022.

Studenti v akreditovaných studijních programech (počty studií)										
Široce vymezené obory ISCED-F	Kód	Bc. studium		Mgr. studium		NMgr. studium		Doktorské studium		Celkem
		P	K	P	K	P	K	P	K	
Vzdělávání a výchova	01	888	467	131	171	127	181			1965
Umění a humanitní vědy	02	76	0	0	0	9	0	0	0	85
Přírodní vědy, matematika a statistika	05	72	4	0	0	12	0	4	2	94
Zdrav. a sociální péče, péče o příznivé životní podmínky	09	26	100	0	0	17	0	0	0	150
Služby	10	150	0	0	0	0	0	0	0	150
<b>Fakulta celkem</b>		1212	571	131	171	165	181	4	2	2437
Z toho počet žen		823	456	128	164	108	117	1	0	1797
Z toho počet cizinců		34	4	0	0	3	0	0	0	41

Forma studia: P = prezenční; K = kombinovaná.

Studijní neúspěšnost* v 1. ročníku studia** (v %)												
Bc. studium			Mgr. studium			NMgr. studium			Doktorské studium			Celkem
P	K	Celkem	P	K	Celkem	P	K	Celkem	P	K	Celkem	
26,0	39,0	30,0	10,0	33,0	23,0	22,0	24,0	24,0	0,0	0,0	0,0	29,0

Vysvětlivky: \* = studijní neúspěšnost se rozumí podíl počtu studií započatých v kalendářním roce n a součtu neúspěšných studií této kohorty v kalendářních letech n a n + 1; \*\* = jedná se o všechny studenty, kteří se zapsali ke studiu na dané vysoké škole v kalendářním roce.

Forma studia: P = prezenční; K = kombinovaná.

Fakulta dlouhodobě usiluje o snížení studijní neúspěšnosti posluchačů níže uvedenými činnostmi:

1. **Adaptační a seznamovací kurzy** – kurzy pořádá KTV před zahájením prvního semestru. Studenty zde seznamuje s průběhem studia, s požadavky k zápočtům/zkouškám z jednotlivých zejména praktických předmětů a se způsoby, jak řešit studijní problémy atd.
2. **Studijní tutoři** – studentům jsou po celou dobu studia k dispozici k řešení jejich studijních problémů na každé katedře tutoři a to z řad akademiků, ale také z řad studentů – „průvodci studiem“. S nimi jsou studenti seznamováni vždy při nástupu do studia. Akademičtí tutoři jsou k zastížení v pravidelných konzultačních hodinách. Studentští tutoři jsou k dispozici individuálně vždy po vzájemné dohodě. Současně jsou pořádány schůzky pro studenty 1. ročníků se zástupci kateder při zahájení akademického roku. Na začátku zimního semestru 2022/23 proběhlo setkání katedrových tutorů se zástupci vedení fakulty. Zde byly diskutovány problémy, se kterými se potýkají studenti na jednotlivých pracovištích.
3. **Konzultační hodiny** – vyučující mají vypsané pravidelné konzultační hodiny v rámci svých předmětů osobně nebo online.
4. **Referentky studijního oddělení, proděkanka pro studijní záležitosti** – nabízí pravidelné nebo individuální konzultace prezenčně nebo online formou.
5. **E-learningové kurzy** – všechny katedry používají pro své studenty e-learningové kurzy svých předmětů s dostupnými podkladovými materiály a informacemi potřebnými pro studium.
6. **Ostatní** – studenti 1. ročníku mají k dispozici přehledný „manuál“ pro začátek studia na webu FP TUL s názvem „*Jsem Prvák na pedáku ... a co mám dělat?*“, který může napomoci v orientaci studentů v akademickém prostředí při přechodu ze SŠ na univerzitu. Současně mají možnost si prostudovat prezentaci „*Průvodce (nejen) pro 1. ročníky*“, která je vždy umístěna na začátku zimního semestru na webových stránkách fakulty. V ní studenti naleznou stručný přehled nejdůležitějších informací pro usnadnění vstupu do studia, ale i dále v jeho pokračování.

## 4 Absolventi

Studijní programy akreditované na FP v roce 2021 úspěšně ukončilo 311 absolventů. Následující tabulka podává přehled absolventů ve skupinách dle kódů ISCED-F.

Absolventi akreditovaných studijních programů (počty absolvovaných studií)										
Široce vymezené obory ISCED-F	Kód	Bc. studium		Mgr. studium		NMgr. studium		Doktorské studium		Celkem
		P	K	P	K	P	K	P	K	
Vzdělávání a výchova	01	112	36	16	10	36	9	0	0	219
Umění a humanitní vědy	02	10	0	0	0	1	0	0	0	11
Přírodní vědy, matematika a statistika	05	14	0	0	0	5	2	0	0	21
Zdrav. a sociální péče, péče o příznivé životní podmínky	09	12	29	0	0	6	0	0	0	47
Služby	10	23	2	0	0	4	1	0	0	30
<b>Fakulta celkem</b>		171	67	16	10	52	12	0	0	328
Z toho počet žen		132	59	16	10	35	7	0	0	259
Z toho počet cizinců		4	0	0	0	1	0	0	0	5

Forma studia: P = prezenční; K = kombinovaná.

### Spolupráce kateder FP s absolventy studijních programů (forma a rozsah dle podkladů z kateder)

**KAJ:** Katedra v roce 2022 spolupracovala s absolventy především v rámci povinných praxí studentů na základních školách. Našimi mentory byli například: M. Oherová, ZŠ Dobiášova, Liberec; D. Vaňková, SŠ gastronomie a služeb, Liberec; L. Tampierová, Vyšší odborná škola mezinárodního obchodu a Obchodní akademie, Jablonec n. Nisou; V. Lanková, Gymnázium U Balvanu, Jablonec n. Nisou; J. Kozák, Střední zdravotnická škola a Vyšší odborná škola zdravotnická, Liberec; D. Marková, ZŠ Barviřská, Liberec; K. Csibová, Doctrina – Podještědské gymnázium, Liberec; O. Šádek, Špéra – Střední uměleckoprůmyslová škola a VOŠ v Turnově; M. Čermáková a Zuzana Poplužníková, ZŠ náměstí Míru, Liberec; M. Kašparová, ZŠ a MŠ Ostašov, Liberec.



Katedra je spoluorganizátorem letních příměstských jazykových táborů Meet&Play. Tento projekt zakládaly a stále vedou absolventky KAJ S. Fikarová a I. Gadasová. Ze strany katedry je do projektu zapojen jako odborný garant a učitel/rodilý mluvčí Ch. Muffett.

**KCL:** Společné publikační aktivity s absolventy: Hlubučková, A. a Pacovská, J., Když vstoupí kognitivní přístup k jazyku do výuky češtiny, *Didaktické studie*, 14(2), 2022, s. 135–143. ISSN 1804-122.

Spolupráce na výukových aktivitách: A. Röhrich – příprava semináře Marketing a nová média s absolventkou Lucíí Grunclovou: ideový základ semináře, program, materiály začlenění do studijního programu.

**KFY:** Spolupráce s absolventy učitelství fyziky spočívá v externím vyučování absolventů na katedře fyziky (absolventi T. Jerje: Praktikum školních pokusů 1 a 2, M. Kučera: Počítače ve výuce fyziky) a v podpoře mimoškolního vzdělávání ve fyzice (iQLandia, absolvent P. Desenský).

**KGE:** M. Fárek spolupracuje ve výuce s N. Kárníkovou, absolventkou KGE, učitelkou zeměpisu na Podještědském gymnáziu Doctrina (duben 2022).

Dlouhodobá spolupráce s M. Pacltovou ze ZŠ Vratislavice nad Nisou – A. Boháč připravil půldenní zeměpisné terénní aktivity pro její žáky.

Dlouhodobá spolupráce s N. Kárníkovou z Podještědského gymnázia – A. Boháč a M. Fárek přednášeli studentům o tématech, na něž se zaměřují.

Pomoc s přípravou konference pro absolventy, kterou organizoval J. Šmída: “Digitální konference (nejen) v geografickém vzdělávání” – Konference DigiGeo 2023.

**KHI:** M. Ducháček jako oborový didaktik spolupracuje s řadou absolventů KHI na tvorbě digitálního obsahu vzdělávací aplikace Poznejme Česko, propaguje zapojování absolventů do sítě projektu Dějepis+, s vybranými absolventy z praxe se podílí na popularizaci tzv. badatelské výuky a inovativních metod ve školní praxi.

**KCH:** Průběžně aktualizuje veřejně přístupné úložiště výukových materiálů pro přírodní vědy: chemii, přírodopis a fyziku, určené pro podporu výuky našich studentů a absolventů. S absolventy komunikujeme pomocí sociálních sítí. Absolventi se účastní vzdělávacích akcí, které navrhuje a koordinuje krajský kabinet přírodovědného vzdělávání – předsedkyně: A. Šáfrová (CH + FY), členka P. Hartmanová (CH + OV), člen M. Slavík (KCH). V roce 2022 šlo mj. o: seminář práce s talenty v chemii a fyzice na ZŠ; dílnu HomeLab a pravidelné měsíční setkávání liberecké pobočky Chemických center VŠCHT Praha. Přírodní vědy v Libereckém kraji: materiály pro výuku.

**KMD/KAP:** L. Novotná, učitelka MŠ a 1. st. ZŠ, Certifikovaná lektorka Hejného metody pro MŠ, 1. a 2. ročník ZŠ, absolventka Učitelství pro 1. stupeň, učitelka na ZŠ Ostašov: Hejného metoda, náslechy studentů Učitelství pro 1. stupeň ZŠ na ZŠ Ostašov v rámci výuky předmětu Matematika pro praxi a Geometrie 1.

P. Desenský, manažer pro vědu a vzdělávání, iQLANDIA, absolvent oborového studia učitelství matematiky pro SŠ: v rámci výuky Didaktiky matematiky - zapojení studentů - práce se žáky při vypracování pracovních listů.

Partnerství s časopisem Učitel matematiky – vedoucí redaktorka J. Příhonská, časopis vychází ve spolupráci s FP TUL.

**KPV:** Absolventi, kteří působí v praxi, se na KPV podílejí na výuce v tandemu. V roce 2022 se účastnily výuky v předmětech Rozvoj počáteční čtenářské gramotnosti a Didaktika dramatické výchovy, Dětská literatura 1, Didaktika slohové a komunikační výchovy absolventky M. Richterová, R. Wágnerová a V. Motyčková.

**KRO:** V květnu 2022 proběhlo setkání s prvními studenty a absolventy studijního programu španělština.

**KSS:** Absolventi v rolích mentorů odborných praxí na vybraných pracovištích (např. D.R.A.K. Liberec, ZŠ Orlí, ZŠ pro tělesně postižené v Liberci).

„Zuřivec. Dítě jako oběť a svědek domácího násilí v praxi sociální práce“. Akreditovaný kurz (MPSV) realizovaný ve spolupráci s absolventy TUL, pro studenty, absolventy a spolupracující organizace. Lektorka E. Klimentová. V roce 2022 ve dvou termínech 21. a 22. 4. 2022.

**KTV:** Katedra každoročně organizuje setkání s absolventy v rámci Sportovního plesu TUL. V rámci seriálu Tváře katedry realizovaného průběžně na webu a FB KTV jsou pravidelně zařazováni absolventi studijních programů zaměřených na tělesnou výchovu a sport. V rámci Akademického sportovního centra KTV byla zavedena sleva pro absolventy TUL, která podporuje jejich účast na aktivitách ASC, zejména na pravidelných sportovních turnajích realizovaných v průběhu akademického roku na TUL.

## 5 Zájem o studium

Přihlášky ke studiu se na FP podávají elektronicky v informačním systému STAG, kde se uchazeči mohou informovat o průběhu a podmínkách přijímacího řízení.

Přijímací řízení není pro všechny studijní programy/obory shodné. V roce 2022 došlo k výrazné změně v přijímacích zkouškách pro většinu studijních programů od akademického roku 2022/23. Ve většině Bc. studijních programů bylo přijímací řízení založeno na písemném testu obecných studijních předpokladů.

Zájem o studium – Bc. a Mgr. studijní programy							
Široce vymezené obory ISCED-F	Kód	Bc. studium			Mgr. studium		
		Počet přihlášek	Počet přijetí	Počet zápisů	Počet přihlášek	Počet přijetí	Počet zápisů
Vzdělávání a výchova	01	1813	844	514	232	109	66
Umění a humanitní vědy	02	98	55	35	0	0	0
Přírodní vědy, matematika a statistika	05	79	44	27	0	0	0
Zdrav. a sociální péče, péče o příznivé životní podmínky	09	139	49	36	0	0	0
Služby	10	149	88	67	0	0	0
<b>Fakulta celkem</b>		<b>22781</b>	<b>1080</b>	<b>679</b>	<b>232</b>	<b>190</b>	<b>66</b>

Zájem o studium – NMgr. a doktorské studijní programy							
Široce vymezené obory ISCED-F	Kód	NMgr. studium			Doktorské studium		
		Počet přihlášek	Počet přijetí	Počet zápisů	Počet přihlášek	Počet přijetí	Počet zápisů
Vzdělávání a výchova	01	316	119	105	0	0	0
Umění a humanitní vědy	02	8	3	3	0	0	0
Přírodní vědy, matematika a statistika	05	13	9	8	0	0	0
Zdrav. a sociální péče, péče o příznivé životní podmínky	09	25	8	6	0	0	0
<b>Fakulta celkem</b>		<b>362</b>	<b>139</b>	<b>122</b>	<b>0</b>	<b>0</b>	<b>0</b>

Jedním z důvodů změny byla špatná porovnatelnost původně používaného středoškolského školního prospěchu v různých letech, situaci navíc negativně ovlivnila nepříznivá epidemiologická situace v letech 2020–2021.

Do NMgr. a Mgr. studia se konaly přijímací zkoušky tradičním způsobem. Do vybraných Bc. a NMgr. studijních programů se konalo 2. kolo přijímacího řízení. Zájem o studium na FP oproti předcházejícímu roku mírně poklesl.

<b>Zájem o studium z dlouhodobého hlediska</b>			
<b>Akademický rok</b>	<b>Přihlášeno</b>	<b>Přijato</b>	<b>Zapsáno</b>
2013/14	3039	1576	980
2014/15	2499	1225	901
2015/16	2163	1131	786
2016/17	2026	1200	817
2017/18	1784	1232	813
2018/19	1825	1194	817
2019/20	1927	1334	1053
2020/21	2427	1408	915
2021/22	3068	1359	934
<b>2022/23</b>	<b>2872</b>	<b>1328</b>	<b>867</b>

### Dny otevřených dveří

Fakulta představila svou nabídku studijních programů na 2 dnech otevřených dveří. Společně s ostatními fakultami na celouniverzitním dnu a následně na samostatné akci fakulty. Fakultní den otevřených dveří se konal vzhledem k epidemiologické situaci v lednu 2022 online. Součástí živého online programu byl informační stream s vedením fakulty a studijním oddělením, online videokonferenční setkání uchazečů s katedrami a chaty se zástupci studentů jednotlivých studijních programů. V rámci webového obsahu byla přístupná virtuální prohlídka prostor fakulty, propagační videa a desktopové infomateriály fakulty.

Univerzitní den otevřených dveří se konal v listopadu 2022 ve foyer a aule budovy G TUL, kde FP měla své stanoviště s personálním obsazením z řad akademiků, vedení fakulty, studijního oddělení a studentů.

### Veletrhy vzdělávání

Fakulta byla již tradičně zastoupena v rámci prezentace TUL na Evropském veletrhu pomaturitního a celoživotního vzdělávání GAUDEAMUS v Praze. Veletrh se konal na výstavišti v Letňanech v lednu 2022. Kromě pracovníků fakultu reprezentovali studenti – zástupci AS FP, kteří zodpovídali otázky potenciálních uchazečů a sdíleli své zkušenosti s různými aspekty studia na naší fakultě. Na akci byly rozdávány propagační materiály a letáky s nabídkou studijních programů FP.

## 6 Akademičtí pracovníci a další zaměstnanci

### Souhrnný přehled zaměstnanců FP (stav k 31. 12. 2022)

Pracovní zařazení	Počty
Profesoři	8
Docenti	36
Odborní asistenti	117
Asistenti	17
Lektoři	18
Vědečtí pracovníci	5
Ostatní zaměstnanci	24
<b>Celkem fyzických zaměstnanců v pracovním poměru</b>	<b>225</b>

V roce 2022 úspěšně ukončily doktorské studium dvě akademické pracovnice FP:

Katedra	Jméno a příjmení	Obor	Udělující fakulta a VŠ
KCH	Hartlová Adéla	Vzdělávání v biologii	PedF UK
KSS	Braumová Zdeňka	Nauk społecznych w dyscyplinie pedagogika	Dolnoslaska Szkola Wyzsza

V roce 2022 úspěšně ukončili habilitační řízení čtyři zaměstnanci FP:

Katedra	Jméno a příjmení	Obor	Udělující fakulta a VŠ
KFY	Mikeš Petr	Aplikovaná fyzika	PřF UJEP v Ústí nad Labem
KCH	Jenčová Věra	Biotechnologie	ÚB VŠCHT Praha
KCH	Máková Veronika	Textilní technika a materiálové inženýrství	FT TU v Liberci
KMD	Salač Petr	Aplikované vědy v inženýrství	FM TU v Liberci

V roce 2022 úspěšně ukončil profesorské řízení jeden zaměstnanec FP:

Katedra	Jméno a příjmení	Obor	Udělující VŠ
KPP	Kasper Tomáš	Pedagogika	UP v Olomouci

FP se dlouhodobě snaží podporovat kvalifikační růst: především poskytuje úlevy ve výuce nebo poskytuje studijní volno v rámci přípravy na habilitaci, podporuje finančně zahraniční mobility a vyplácí finanční motivační odměnu za kvalifikační postup. Fakulta zaměřuje pozornost na zlepšování podmínek pro výukovou i vědeckou činnost svých pracovníků, využívá speciální podpory pro pedagogické fakulty od MŠMT i projektové podpory z vědecko-výzkumných agentur.

## Spolupráce s aplikační sférou

Většina studijních programů/oborů akreditovaných na FP zdůrazňuje význam praxe studentů v aplikační sféře. Ve svých studijních plánech má povinnost absolvování odborné praxe alespoň po dobu jednoho měsíce celkem 35 studijních programů/oborů FP. Především z důvodu zajišťování odborných pedagogických praxí fakulta udržuje silné vazby na školy všech stupňů v regionu. FP má vlastní síť MŠ, ZŠ a SŠ se statutem Fakultní škola FP. Odborná praxe v neučitelských studijních programech probíhá mj. v institucích jako Severočeské muzeum v Liberci, Muzeum skla a bižuterie v Jablonci nad N., Národní památkový ústav, Muzeum Českého ráje v Turnově.

V roce 2022 byly praxe na rozdíl od předcházejících let realizovány již kompletně prezenčně. To zvyšuje motivaci a zájem studentů o danou profesi. Studenti více poznají vnitřní život a chod formálních i neformálních vzdělávacích institucí.

FP se zapojila do řešení systémových vzdělávacích otázek a strategických vzdělávacích plánů v rámci realizace projektů podpořených MŠMT a společností Otevřeno, z. s.

Dalším druhem spolupráce s aplikační sférou je řešení výzkumných zakázek pro státní instituce nebo soukromé podniky. V roce 2022 se to týkalo aktivit na KCH. Nejvýznamnější zakázkou je výroba laboratorního zařízení pro přípravu čistě nanovlákněné příze.

## 7 Sociální záležitosti studentů a zaměstnanců

K 31. 12. 2022 platilo poplatky za překročenou dobu studia 260 studentů. Počet studentů se oproti roku 2021 zvýšil. Poplatky za překročenou dobu studia tvoří příjem stipendijního fondu, který v roce 2022 činil 3 884 tis. Kč.

V kalendářním roce 2022 bylo na stipendiích vyplaceno celkem 10 916 tis. Kč, z toho 3 550 tis. Kč ze stipendijního fondu, 1 378 tis. Kč z grantů, 310 tis. Kč z kateder, 781 tis. Kč z projektů SGS, 34 tis. Kč bylo vyplaceno jako doktorské stipendium, na sociálních stipendiích bylo vyplaceno 23 tis. Kč a na ubytovacích stipendiích částka 4 840 tis. Kč. Detailní čerpání stipendií podává fakultní zpráva o hospodaření.

### Počet udělených prospěchových stipendií a cen z dlouhodobého hlediska

Rok	Bc. + Mgr. programy	Doktorské programy	Cena děkana	Cena rektora	Cena Jiřího Zelenky	Cena hejtmána
2013	795	10	13	1		
2014	421	12	18	1		1
2015	496	8	20	1		1
2016	545	5	14	2		1
2017	676	6	23	1		
2018	546	5	18	1		1
2019	605	2	16	1	1	1
2020	769	1	10	1	0	1
2021	699	1	13	1	0	0
<b>2022</b>	<b>633</b>	<b>1</b>	<b>12</b>	<b>1</b>	<b>0</b>	<b>1</b>

### Poradenské služby poskytované TUL

Poradenské služby, zvláště pro studenty s určitým druhem handicapu, jsou dlouhodobě poskytovány Akademickou poradnou a centrem podpory TUL, které sídlí v budově F.

### Disciplinární komise

Disciplinární komise měla v roce 2022 složení: Mgr. Klára Severýnová Popková, Ph.D. (předsedkyně), Mgr. J. Jihlavec, DiS., studentka Eliška Fialová a studentka Natálie Jarošová. V roce 2022 nebyl podán žádný podnět a komise tedy nezasedala.

### Péče o zaměstnance

TUL provozuje pro své zaměstnance a studenty Dětský koutek, který organizačně zajišťuje FP. Koutek poskytuje krátkodobou péči o předškolní děti již od batolecího věku, a tím pomáhá zaměstnancům-rodičům a studentům-rodičům ve sladování profesního a rodinného života. Podporuje také rovné příležitosti, neboť umožňuje matkám po porodu brzký částečný návrat

k pedagogické a vědecké činnosti. Činnost koutku je podpořena ze sociálního fondu TUL. V průběhu roku zde pracovalo 14 studentek-chův, celkem se pečovalo o děti 63 zaměstnanců-rodíčů a studentů-rodíčů z TUL.

V rámci fakulty působí Akademické sportovní centrum KTV, které zajišťuje pro zaměstnance a penzisty TUL bezplatné využití školních sportovních zařízení pro jejich rekondici a rehabilitaci. Jedná se o tyto aktivity poskytované zaměstnancům TUL zdarma: 1. cvičení na pravidelných aktivitách s instruktorem, 2. využití tělocvičen (aerobní sály), 3. využití tenisové nafukovací haly s umělým povrchem, 4. využití tenisových antukových kurtů, 5. využití fotbalového hřiště s umělou trávou, 6. vstup zdarma na plavání v Bazénu Liberec v zamluvených časech. Další informace jsou uvedeny na webových stránkách Akademického sportovního centra KTV.

Fakulta věnuje odpovídající pozornost podpoře zahraničních pracovníků. Je jim poskytnuta počáteční podpora při vyřizování administrativních a praktických záležitostí, jsou standardně začleněni do kateder, účastní se porad, společenských setkání, jsou zváni na celofakultní akce apod. S jejich integrací pomáhá také oddělení děkanátu pro akademické záležitosti.



## 8 Výzkumná, vývojová, umělecká a projektová činnost

### Charakteristika tvůrčích činností

V roce 2022 fakulta v souladu se svým strategickým záměrem rozvoje na roky 2021–2030 podporovala rozvoj všech druhů tvůrčích činností, které přispívají k rozvoji odborného působení fakulty. Vzhledem k významnému zaměření odborné činnosti FP na oblast školní pedagogiky a didaktiky lze hovořit zejména o transferu odborných poznatků v uvedených oborech do prostředí MŠ, ZŠ a SŠ.

Tvůrčí činnost je v případě FP ovlivněna pestrostí oborů zastupujících humanitní, společenské i přírodní vědy. Akademičtí pracovníci fakulty se v roce 2022 zabývali: projekty základního a aplikovaného výzkumu podpořenými prostředky z GAČR, TAČR a MZ ČR; projekty v programu MŠMT ČR Výzkumné infrastruktury; projekty MŠMT ČR zaměřenými na podporu vzdělávání (Institucionální program pro veřejné VŠ, grantové programy TUL, specifický výzkum – SGS) a projekty financovanými z operačních programů EU.

Následující tabulky obsahují přehled projektů řešených na FP, významné výsledky umělecké činnosti pracovníků fakulty a přehled konferencí a seminářů pořádaných na FP v roce 2022.

### Projekty základního a aplikovaného výzkumu v roce 2022

Název projektu	Řešitel nebo spoluřešitel	Role FP	INV	NINV (v tis. Kč)
<b>GAČR, TAČR, MZ ČR, GP PURE</b>				
Proaktivní řešení negativních vlivů overturismu (TAČR)	Mgr. Emil Drápela, Ph.D.	řešitel	0	608
Flexibilní nástroje pro strategické investice a rozhodování: analýza, oceňování a implementace (GAČR)	RNDr. Jiří Hozman, Ph.D.	hlavní řešitel	0	540
Využití nanovláken k aplikaci bioaktivních látek pomocí zubní nitě (TAČR)	doc. Ing. E. Kuželová Košťáková, Ph.D.	spoluřešitel	0	1 516
Biomechanicky definované vstřebatelné materiály pro kardiovaskulární chirurgii (UK, MZČR)	doc. Ing. E. Kuželová Košťáková, Ph.D.	spoluřešitel	0	1 228
Studium fyzikálních sítí v polymerních materiálech (GP Pure)	doc. Ing. E. Kuželová Košťáková, Ph.D.	řešitel	0	1 160

<b>GAČR, TAČR, MZ ČR, GP PURE</b>				
Chemicky homogenní ionexová membrána pro efektivní převod vlhkosti v rekuperačních výměnících a klimatizačních zařízeních (PROSYKO, TAČR)	Ing. Jaromír Marek, Ph.D.	řešitel	0	293
Elektrostatické zvlákňování a karbonizování ligninu pro elektrochemické aplikace (MŠMT)	doc. Ing. Petr Mikeš, Ph.D.	řešitel	0	31
Nanovláknenné materiály s antimikrobiální funkcí aktivovanou viditelným světlem (TAČR)	doc. Ing. Petr Mikeš, Ph.D.	spoluřešitel	0	1 370
Molecular Design of Polymers for Biomedical Applications (MEDIPOL, EUK)	doc. Ing. Petr Mikeš, Ph.D.	spoluřešitel	0	256
Agregace metodologií založená na ekonomických datech (GAČR)	prof. RNDr. Jan Pícek, CSc.	hlavní řešitel	0	640
Kvalita sociálního klimatu učitelských sborů základních a středních škol a možné intervence (TAČR)	Mgr. Andrea Rozkocová, Ph.D.	řešitel	0	546
Diagnostika motorické kompetence v pedagogické praxi: identifikace dysprakticky ohrožených dětí mladšího školního věku (TAČR)	PhDr. Iva Šeflová, Ph.D.	řešitel	0	874
Řešení epidemických a mimořádných událostí zahrnutím aspektu prostorovosti se zaměřením na interakci s občany a dalšími partnery (TAČR)	Mgr. Jiří Šmída, Ph.D.	hlavní řešitel	0	556
Inovace krizového řízení pobytových sociálních služeb pro seniory (TAČR)	PhDr. Kateřina Thelenová, Ph.D.	řešitel	0	903
Podpora pro etické rozhodování v oblasti výzkumu a vývoje nanotechnologií (TAČR)	Mgr. Michal Trčka, Ph.D.	řešitel	0	1 208
<b>Program MŠMT – Výzkumné infrastruktury</b>				
Výzkumná infrastruktura pro experimenty v CERN (Fyziologický ústav AV, MŠMT)	doc. RNDr. Miroslav Šulc, Ph.D.	spoluřešitel	0	945
Získávání nových poznatků o mikrosvětě v infrastruktuře CERN (UK, MŠMT)	doc. RNDr. Miroslav Šulc, Ph.D.	spoluřešitel	0	252

## Projekty zaměřené na podporu vzdělávání v roce 2022

Název projektu	Řešitel	Role FP	Rozpočet (v tis. Kč)
ITEM – Improve Teacher Education in Mathematics (DZS, VF EHP)	Mgr. Daniela Bímová, Ph.D.	příjemce	206
Studenti společně (Interreg V-A ČR-Polsko, Euroregion Nisa)	doc. Mgr. Hynek Böhm, Ph.D.	příjemce	268
Reflektovaná oborová praxe se zaměřením na motivaci, kreativitu a mezipředmětové vztahy (Otevřeno, z. s.)	PhDr. Jana Johnová, Ph.D.	příjemce	236
Dějiny ve veřejném prostoru (KÚLK)	doc. PhDr. Jaroslav Pažout, Ph.D.	příjemce	100
Publikace "Po stopách libereckých obětí holocaustu" (Nadační fond obětem holocaustu)	Mgr. Kateřina Portmann, Ph.D.	příjemce	60
Didaktická dílna TULKA (Otevřeno, z. s.)	Mgr. Miroslav Slowik, Ph.D.	příjemce	238
#změna.začíná.lidmi - DIDAKTICKÝ FOLLOW-UP (MŠMT)	Mgr. Miroslav Slowik, Ph.D.	příjemce	470
Sites and Channels of Contact Within and Across Borders: Languages, Narratives and Representations (DZS, VF EHP)	Mgr. Zénó Vernyik, Ph.D.	příjemce	420
Geologická olympiáda (KÚLK)	doc. RNDr. Kamil Zágoršek, Ph.D.	příjemce	80
GEOCAMP – podporou výuky geologie k aktivnímu občanství (DZS, VF EHP)	doc. RNDr. Kamil Zágoršek, Ph.D.	příjemce	1 391

## Propojení tvůrčí činnosti s činností vzdělávací

Proces přenášení zkušeností získaných akademickými pracovníky v odborné vědecko-výzkumné činnosti (nejen ve formě vlastního výzkumu, ale i realizovaných mobilit) do vzdělávacích činností je na FP přirozený a trvalý. V řadě případů je podpořen granty, které dovolují realizovat finančně náročnější inovace vzdělávacích činností a jejich zázemí v podobě laboratoří a přístrojového vybavení. S cílem propojit vědecko-výzkumnou práci akademických pracovníků s jejich pedagogickou činností, tedy ve snaze přenést v určité míře zkušenosti akademického pracovníka na vybraného studenta, se z prostředků specifického výzkumu podporují projekty SGS.

Cílem SGS je zejména podpora studentů doktorských studijních programů a začínajících výzkumných týmů akademických pracovníků, které spolupracují se studenty Mgr. studijních programů. Přínos SGS spočívá v profilování nadaných studentů Mgr. stupně studia, v podpoře

jejich dalšího odborného růstu a v jejich motivaci k doktorskému studiu. V roce 2022 bylo na FP řešeno 8 projektů SGS v celkovém objemu 2 063 tis. Kč, z toho 13 tis. Kč bylo použito na organizaci SGS.

Nástrojem podpory nadaných studentů Bc. studijních programů je systém SVUČ financovaný ze stipendijního fondu fakulty a z dalších prostředků FP. Výsledky odborné práce studentů dosažené v rámci SGS i SVUČ za předchozí kalendářní rok byly veřejně prezentovány na online konferenci vědecké, výzkumné a tvůrčí činnosti FP TUL v únoru 2022.

### Projekty Studentské grantové soutěže 2022

Název projektu	Hlavní řešitel	Rozpočet (v tis.Kč)
Studium integrace vybraných bioaktivních látek do nanovlákných struktur	Ing. Nikifor Asatiani	301
Antonín Friedl: Georges Kars – Člověk a tvorba	Anna Habánová, Ph.D., M.A.	208
Studium buněčné interakce s polymerním vlákným materiálem	Ing. Šárka Hauzerová	346
Optimalizace a funkcionalizace šicího materiálu s obsahem nanovláken pro medicínální užití	RNDr. Věra Hedvičáková, Ph.D.	337
Cyklodextrinová polymerná vlákna	Ing. Petra Karmazínová	207
Příprava nových typů hybridních organosilanových nanovláken se specifickými vlastnostmi pro tkáňové inženýrství	Ing. Johana Kulháňková	244
Motorická kompetence: základní koncept a klíčové faktory	PhDr. Iva Šeflová, Ph.D.	139
Matematické modelování a zpracování dat	Mgr. Jana Žáková	268

### Projekty Studentské vědecko-umělecké činnosti

Název projektu	Student	Školitel
Geografická analýza lokalit pocitu strachu z kriminality ve městě Semily	Ondřej Horák	Mgr. Daniel Vrbík Ph.D.
Alternativní vzdělávání na Liberecku, Jičínsku a Mladoboleslavsku	Bc. Gabriela Kladivová, Bc. Kristýna Shánělová	doc. PhDr. Dana Kasperová, Ph.D.
Komplexní pohled na perlu Jablonce – přehrada Mšeno, její okolí a nedostatky	Jakub Kunst	doc. Mgr. Hynek Böhm, Ph.D.
Pandemie COVID-19 a pohybová aktivita dětí školního věku	Filip Mařas	Mgr. Lukáš Rubín, Ph.D.
Ztracená starobylá města a civilizace v Amazonii	Adéla Miřetínská	doc. Mgr. Hynek Böhm, Ph.D.
Pomsta nebo spravedlnost? Případy příslušníků SD před Mimořádným lidovým soudem v Mostě v tzv. prvním retribučním období	Petra Prokopová	Mgr. Kateřina Portmann, Ph.D.
Bydlení ve městě a na vesnici v kontextu roztroušenosti sídel v České republice	David Zlesák	doc. Mgr. Hynek Böhm, Ph.D.
Využití GIS v celoročním programu oddílu vodních skautů	Renata Zollerová	Mgr. Jiří Šmída, Ph.D.

## Vědecké konference pořádané či spolupořádané FP

Katedra	Název vědecké konference	Národní Mezinárodní	Datum	Počet účastníků
KCL	Současnost literatury po děti a mládež, konference ve spolupráci s Krajskou vědeckou knihovnou v Liberci, Institutem komunikačních technologií a žurnalistiky FSV UK a Katedrou germanistiky PedF UK	národní	23.–24. 3. 2022	48
KFL	19. konference České psychosomatické společnosti	národní	16.–18. 6. 2022	450
KGE	Představení dosavadních výsledků dotazníkového šetření přeshraničních dopadů kauzy Turów	mezinárodní	17. 6. 2022	14
KGE	Overturismus v Českém ráji	národní	11. 11. 2022	15
KHI	Znovusjednocení Německa z české perspektivy (spolupořadatelé s Institutem pro evropskou politiku EUROPEUM)	mezinárodní	3. 6. 2022	30
KCH	Práce s talenty v chemii a fyzice na ZŠ	národní	2. 12. 2022	10
KCH	3rd WORKSHOP ON MECHANICS OF NANOMATERIALS (ISBN sborníku: 978-80-7494-634-9)	mezinárodní	15.–16. 6. 2022	25
KMD	Elementary mathematics education (EME 2022) — Nové výzvy ve vzdělávání matematice v primární škole	národní s mezinárodní účastí	21.–23. 4. 2022	60–70

## Odborné semináře a workshopy pořádané FP

Katedra	Název semináře, workshopu	Národní Mezinárodní	Datum	Počet účastníků
KGE	Letní škola přeshraniční spolupráce	mezinárodní	srpen 2022	20
KHI	Děti a mládež za okupace. Seminář u příležitosti pokládání Stolpersteine	národní	15.–17. 11. 2022	50
KHI	Den lidských práv – 1. ročník připomínky odsouzených v libereckých politických procesech v 50. letech 20. století 10. 12. 2022, odborný seminář a čtení jmen perzekvovaných občanů	národní	10. 12. 2022	45
KHI	31. ročník semináře Česko-slovenské vztahy, ve spolupráci s ÚSTR, Vzdělávání nadací Jana Husa a Vojenským historickým ústavem Bratislava, „Místa paměti na druhou světovou válku a jejich proměna“	mezinárodní	15.–17. 8. 2022	90
KHI	Odborný seminář Česko-slovenské dějiny ve výuce dnes, v prostorách Muzea města Prahy, dále ve spolupráci s Česko-slovenskou komisí historiků	mezinárodní	19. 10. 2022	20
KMD	Liberecký matematický seminář	národní	průběžně	10–20
KMD	Matematické problémy nematematiků	národní	průběžně	100

## Výběr významných uměleckých aktivit akademických pracovníků FP

Koncerty
J. Konvalinková, Ch. Muffett, Národní oslavy 2020–2022 k poctě Jana Amose Komenského – Labyrint světa a ráj srdce – Bohemia Chór FP TUL, žáci ZŠ Světlá pod Ještědem, se sólistou opera Národního divadla Luděk Vele, Liberec, kostel sv. Antonína Velikého, 5. 4. 2022, realizace a sbormistr
J. Konvalinková, Ch. Muffett, Národní oslavy 2020–2022 k poctě Jana Amose Komenského – Labyrint světa a ráj srdce – Bohemia Chór FP TUL, žáci ZŠ Světlá pod Ještědem, se sólistou opera Národního divadla Luděk Vele, Liberec, Divadlo F. X. Šaldy, 6. 9. 2022, realizace a sbormistr
J. Konvalinková, Ch. Muffett, When the Motherland Calls – The call of Ukraine, the voice of help – Bohemia Chór FP TUL, Anglie, London, Southwold, Norwich, Halesworth, Beccles, Burry Saint Edmunds, 7.–16. 9. 2022, realizace a sbormistr
J. Konvalinková, Ch. Muffett, Zu Ehren von Jan Amos Comenius – Labyrinth der Welt und Paradies des Herzens – Bohemia Chór FP TUL, žáci ZŠ Světlá pod Ještědem, Ochranov – Herrnhutu, Německo, 19. 11. 2022, realizace a sbormistr
J. Konvalinková, Ch. Muffett, Koncert k poctě 220. výročí Textilního barona Liebiga – Bohemia Chór FP TUL, chrámový sbor z Ostritz, Německo, žáci ZŠ Světlá pod Ještědem, Liberec, Oblastní galerie Liberec, Galerie Lázně, 24. 11. 2022, realizace a sbormistr
J. Konvalinková, Ch. Muffett, English Christmas concert IV – Bohemia Chór FP TUL, žáci ZŠ Světlá pod Ještědem, host sólo trumpetista Ladislav Kozderka Praha a Radek Hanuš varhany. Česká republika, Liberec, 29. 11. 2022, realizace a sbormistr
Výstavy
A. Lucrezia Škaloudová Puchmajerová, Intersalon AJV 2022, téma „Hranice“, Galerie Zámku Dobrohoř u Landštejna
A. Lucrezia Škaloudová Puchmajerová, „Země ze mě“, Galerie Jídelna v České Lípě
A. Lucrezia Škaloudová Puchmajerová, „Soutisky“, Víno Hruška v Liberci
Ostatní
M. Ducháček: odborný poradce tvůrčího kolektivu Činohry Národního divadla pod vedením Petry Tejnorové; divadelní performance Stavovské národu! V inscenaci zaměřené na česko-německé vztahy v době vzniku ČSR též virtuálně figuruje v roli „historika“. Premiéra 18. 11. 2022
P. Novotný, A. Schnitzler, Rej, překlad divadelní hry pro Stavovské divadlo, premiéra 30. 11. 2022
P. Novotný, Procedura, básnický cyklus. Praha: Trigon 2022
P. Novotný, mezinárodní tvůrčí ocenění Drážďanská cena lyriky 2022 – Dresdner Lyrikpreis 2022

## Aktivity kateder FP v oblasti popularizace výzkumu a komunikace s veřejností (forma a rozsah dle podkladů z kateder)

**KAJ:** Největší popularizační akcí katedry v roce 2022 byl Festival irské literatury, kultury a jazyka (14.–21. 3. 2022), který jsme spolupořádali s Velvyslanectvím Irska, pod záštitou a s osobní návštěvou její excelencí p. Cliony Manahan. Kromě přednášek se v rámci festivalu konala i výstava, promítání filmu Dating Amber nebo výuka irštiny.

Další důležité pole komunikace s veřejností jsou naučně populární pořady pro veřejnost, školy a univerzity spojující slovo se skladbami pro pěvecký sbor, které již léta provozuje Ch. Muffett z KAJ s J. Konvalinkovou z KPV. Akce, které proběhly v roce 2022, jsou uvedeny pod KPV.

**KCL:** M. Kottenová – workshopy pro učitelskou veřejnost: workshop Louskáček na současnou literaturu pro Metodické centrum pro podporu čtenářské gramotnosti – NAKAP II 7. 6. 2022; workshop Louskáček na poezii pro Metodické centrum pro podporu čtenářské gramotnosti – NAKAP II 20. 9. 2022; workshop Formativní hodnocení nejen v předmětu ČJL dne 2. 4. 2022 pro pedagogy VOŠMO a OA v Jablonci nad Nisou.

E. Koudelková – popularizační besedy: 31. 3. 2022 od 17:00 v Městské knihovně Broumov ke knize Pomnichovské osudy Čechů z Broumova; 30. 9. 2022 od 16:00 představení knihy Suchý Důl a Slavný. Vesnice na úpatí Stěn s následnou autogramiádou; 16. 10. 2022 od 17:30 v Městské knihovně Hronov beseda k publikacím o Českém koutku v Kladsku.

V. Lábus (KCL), D. Vrbík (KAP) – mediální propagace projektu Živá jména (sběr lidových zeměpisných jmen) např.: ČTK (České noviny), Český rozhlas Radiožurnál, Český rozhlas Sever, iDnes Liberec, Podcast FP TUL.

A. Röhrich – pravidelná rubrika O češtině od A do Z v rámci vysílání Českého rozhlasu (ČRo Dvojka). Vysílá se každý týden.

**KCH:** Pravidelně zveřejňuje informace o výuce a výzkumu na Facebooku, Instagramu, Twitteru a YouTube. Na YouTube kanálu má celkem 158 videí, která měla v roce 2022 33 729 zhlédnutí, diváci viděli 4 040 hodin videa, katedra získala 199 odběratelů.

Katedra realizovala kurz Badatelské problémy STEM na Dětské univerzitě TUL. Uspořádala distanční projektový den pro středoškoláky z Libereckého kraje, pěti z nich pomohla s tvorbou odborné práce. KCH podnikla 2 výjezdy na SŠ s nabídkou vědeckých projektů a popularizovala výzkum nanomateriálů a biotechnologií na Noci vědců a společně s FS TUL na Vědafestu, Dnech techniky a Noci vědců (Biomateriály všemi smysly). Zástupci katedry pracují v krajském kabinetu Přírodovědné vzdělávání, Informatika a ICT a komisi pro obhajoby středoškolské odborné činnosti.

Uskutečnili se 3 prezenční projektové dny pro studenty SŠ: 9. 2. 2022 – Gymnázium Tanvald; 4. 11. 2022 – Gymnázium Dr. Randy Jablonec; 11. 11. 2022 – SŠ zdravotní Česká Lípa a 2 oborové dny pro žáky ZŠ: 13.–14. 6. 2022 Oborový den pro žáky sedmých a osmých tříd ZŠ Skálova Turnov; 19.–20. 12. 2022 Oborový den pro žáky sedmých a osmých tříd ZŠ Skálova Turnov.

**KFL:** Podcast U Kulatého stolu; Festival filmů o lidských právech Jeden svět; účast pracovníků jako hostů na besedách.

**KFY:** V. Erhartová (Doctrina – Podještědské gymnázium, externě na KFY): Fyzikální jarmark (hravé dopoledne s fyzikálními pokusy pro děti z 1. a 2. tříd ZŠ), 31. 5. 2022.



**KGE:** M. Fárek – veřejné přednáška a debata, Science Café – Knihkupectví Fryč, 10. 3. 2022 a blok výuky na Podještědském gymnáziu Doctrina, duben 2022.

Noc vědců 2022 – KGE měla svůj program.

Educa Kids 2022 – KGE měla svůj koutek.

Mapy kolem nás 2022 – KGE měla své stanoviště.

M. Fárek – Indie v 90 minutách – Science kafe v Knihkupectví Fryč

K. Zágoršek – odborné zaštitování Geologické olympiády.

A. Boháč – odborné zaštitování krajského kola Středoškolské odborné činnosti v oborech geografie a geologie.

J. Kocum – článek Z Liberce až k prameni Amazonky v deníku Aha! a článek Vědci z Liberce zjišťují, jak v Andách tají ledovce v MF Dnes.

Popularizačně-vědecká studie „Báli jsme se jet domů“ vypracovaná pro Euroregion Nisa – autoři z KGE: H. Böhm, A. Boháč, E. Drápela a studenti M. Cviková a J. Wambach.

Dlouhodobá popularizační strategie KGE, jejich aktivit a výstupů na sociálních sítích Facebook, Instagram a Youtube.

KGE byla spolupořadatelem krajského kola Geologické olympiády.

Katedra byla pořadatelem a garantem celostátního kola Geologické olympiády. Poprvé vícedenní, poprvé v Liberci.

**KHI:** Podíl na realizaci Jom Ha Šoa (ve spolupráci s ŽOL), zapojení studujících, 28. 4. 2022, důraz na čtení jmen libereckých obětí holocaustu.

Podíl na realizaci semináře pro veřejnost „Liberec v Říšské župě Sudety“, 5. 5. 2022, vystoupení Kateřiny Portmann, studujících KHI, podíl na programu pro SŠ.

Komentované prohlídky Kateřiny Portmann a studujících katedry pro veřejnost k tématu okupace, konce války a holocaustu, např. 9. 5. 2022, 18. 5. 2022, 4. 6. 2022.

Kateřina Portmann: členství v komisi „Příběhy našich sousedů“, Paměť národa, 22. 6. 2022.

Přednášky pro veřejnost:

Pořádání přednáškového cyklu „Místa paměti“ (2022/23), KHI ve spolupráci s Krajskou vědeckou knihovnou v Liberci: M. Svoboda, Hřbitov - místo paměti i zapomnění, 19. 10. 2022; A. Habánová: Umělecká podoba pomníků padlým v 1. světové válce, 13. 12. 2022.

M. Svoboda, Frýdlant, červen 2022, přednášky pro veřejnost v rámci akce „Frýdlant se baví“ – „Mauzoleum Redernů v kostele Nalezení sv. Kříže a další sepulkrální památky katolického chrámu“.

M. Svoboda, Liberec, říjen 2022, přednáška pro spolek Liberecká vlastivěda „J. K. Rohn a první tištěná kronika města Liberec“.

M. Svoboda, Praha, listopad 2022 přednáška pro ASUD „BÍLÁ HORA – VĚČNÉ ČESKÉ TRAUMA? Bílá hora a kontrafaktuální dějiny?“

M. Ducháček je coby oborový didaktik KHI členem odborné skupiny pro revizi Rámcového vzdělávacího programu pro základní vzdělávání (RVP ZV). Podílí se na tvorbě revize RVP a očekávaných výstupů vzdělávání v oblasti Člověk a společnost (dějepis/výchova k občanství). V roce 2022 byl též zapojen do projektu MŠMT Dějepis+ jako krajský garant pro Liberecký kraj (do července 2022) a metodik. Jako předseda Asociace pro didaktiku dějepisu, sídlící na KHI, zajišťuje koordinaci komunikační sítě fakultních didaktiků fakult vzdělávajících učitele v ČR s Národním pedagogickým institutem ČR a s dalšími pracovišti MŠMT, a také s učiteli v praxi (mj. s Asociací učitelů dějepisu aj.). Podílí se na veřejné popularizaci tzv. badatelské výuky a na organizaci oborových konferencí (mj. didaktický panel na Sjezdu českých historiků a historiček,

září 2022 Ústí nad Labem). Dále se podílí na rozvoji digitální aplikace HistoryLab.cz, rozvíjející klíčové kompetence žáků ZŠ a SŠ v duchu konceptu historické gramotnosti.

**KMD/KAP:** Katedra organizuje cyklus seminářů z matematiky a didaktiky matematiky určený jak pro laickou, tak i pro odbornou veřejnost, včetně studujících a vyučujících TUL, zatím pod ne zcela ustáleným názvem — Matematické semináře, resp. Liberecký matematický seminář (LMS), ve STAGu pod zkratkou KMD/SMDM. KMD dále spoluorganizuje (zejm. s MFF UK a FJFI ČVUT) on-line seminář Matematické problémy nematematiců (MPN) s celorepublikovou působností.

V rámci LMS vystoupilo v roce 2022 celkem 10 českých i zahraničních přednášejících: T. Roskovec (JČU), J. Vybíral (ČVUT), M. Kaslová (UK), K. P. Eichler (Nord University Bodø), Š. Gubo (Selye János Egyetem), T. Dohnal (MLU Halle-Wittenberg), E. Nováková (MU), M. Slowik (TUL), S. Hencel (UK).

V rámci MPN vystoupilo v roce 2022 celkem 12 přednášejících z akademické i komerční sféry: P. Murmak (Czech Games Edition), B. Tomášik (ČVUT), J. Hlinka (AV ČR), T. Rusý (Second Foundation), J. Kuřátko (Allianz), D. Kadleček (DNAI), V. Kubelka (Qminers), J. Staněk (Doosan Bobcat, Diribet), O. L. Sháněl (Thermo Fisher Scientific), V. Lisý (Avast), J. Jirkovský (Humusoft), M. Čamaj (Ematiq).

**KNJ:** Německo-české autorské čtení, P. Novotný: Vienna meets Prague 2022 (23. 4. 2022, Wien).

Německojazyčné čtení: O. K. Alanam, 24. 3. 2022, Rakouská knihovna Liberec (pořadatel RKF, spoluorganizace KNJ).

Evropský den jazyků, 26. 9. 2022 (stánek KNJ).

Noc vědců, 30. 9. 2022 (stánek KNJ).

Den otevřených dveří FP TUL, 24. 1. 2023 (stánek KNJ).

Mezinárodní exhibice SLAMPOETRY: Rakousko vs. Česká republika, 7. 3. 2023 (spoluorganizace KNJ - překlady textů z NJ).

Didaktický workshop pro učitele ZŠ a SŠ v rámci setkání fakulty (OPP) s provázejícími učiteli.

**KPV:** D. Rubáš, zajištění workshopu na Noci vědců, 30. 9. 2022.

J. Konvalinková, naučně-populární pořady pro veřejnost, školy a univerzity spojující slovo se skladbami pro pěvecký sbor – realizace, sbormistr.

Národní oslavy k poctě Jana Amose Komenského – Labyrint světa a ráj srdce – Labyrinth der Welt und Paradies des Herzens, Německo, Česká republika – Bohemia Chór FP TUL, sbor Aurea Rosa U3V TUL, sbor při ZŠ Světlá pod Ještědem, přednes sólista Národního divadla Luděk Vele, Gabriela Filippi – Léčivé divadlo Praha – provedeno 8x.

When The Motherland Calls – The call of Ukraine, the voice of help – příběhy válečných uprchlíků i obvolníků studentů propojené melodramatickými postupy a skladbami pro pěvecký sbor, Anglie – University UWS, London Campus, školy, veřejnost – Bohemia Chór FP TUL (provedeno 12x).

K poctě historika Josefa Pekaře - Bohemia Chór FP TUL, sbor Aurea Rosa U3V TUL, žáci ZŠ Světlá pod Ještědem.

K poctě 220. výročí textilního barona Liebiga – Bohemia Chór FP TUL, sbor Aurea Rosa U3V TUL, žáci ZŠ Světlá pod Ještědem, chrámový sbor z Ostritz, Německo.

English Christmas concert IV – spojující výňatky z bible se sborovými skladbami v angličtině, Bohemia Chór FP TUL, sbor Aurea Rosa U3V TUL, žáci ZŠ Světlá pod Ještědem, host sólo

trumpetista L. Kozderka Praha a R. Hanuš varhany.

České Vánoce – lidová slovesnost propojená sborovými skladbami, Bohemia Chór FP TUL, sbor Aurea Rosa U3V TUL, žáci ZŠ Světlá pod Ještědem

**KRO:** Organizace španělského kulturního týdne přístupného studentům i veřejnosti, duben 2022.

**KSS:** Festival duševního zdraví pro (budoucí) učitele a učitele učitelů, dne 5. 10. 2022, realizovala KSS ve spolupráci s organizací FOKUS Liberec. Paralelně probíhala přednášková část (3 hlavní přednášky) a část věnovaná workshopům (8 tematických, vždy 2x opakováno) specificky zaměřené na témata duševního zdraví v souvislosti se školou, pedagogickou praxí, školním klimatem apod. Celková účast 130 studentů.

Katedra se dne 30. 9. 2022 zúčastnila Noci vědců. Téma znělo „Všemi smysly“, pracovníci katedry připravili zážitkový program s názvem „Když oči nevidí“, který účastníkům přibližoval život lidí s nevidomostí.

**KTV:** Katedra je aktivní v kontaktech s veřejností prostřednictvím multimediálních prostředků a sociálních sítí, pro veřejnost publikuje metodické videomateriály – informace zahrnují jak oblast tělovýchovně-sportovní výuky, tak oblast popularizace kinantropologického výzkumu. V roce 2022 se KTV podílela na akci Den zdraví KÚ Libereckého kraje s názvem “Hravě, jak žít zdravě” v OC Fórum Liberec, 27. 10. 2022, součástí expozice KTV byla analýza tělesného složení, měření krevního tlaku, tepové frekvence, síly stisku ruky a představení možností monitoringu úrovně pohybové aktivity.

## 9 Internacionalizace

FP přikládá velký význam oblasti internacionalizace. Mezinárodní spolupráce mezi FP a jednotlivými univerzitami v zahraničí se realizuje především prostřednictvím institucionalizovaného programu Erasmus+.

V roce 2022 vycestovalo z FP do zahraničí celkem 34 studentů, což je o 18 studentů více než v roce předchozím. V roce 2022 studenti FP projeví v rámci programu Erasmus+ největší zájem o studijní pobyty na univerzitách ve Španělsku (10), dále pak o studijní pobyty v Portugalsku (7), ve Skotsku (4), Rakousku (4), Slovinsku (4), v Německu (2), ve Švédsku (2), Norsku (1) a také v rámci výzvy KA131 jeden student absolvoval pracovní stáž v Ekvádoru. Prvně vyjel student na studijní pobyt v rámci oboru Bioinženýrství do finského Tampere.

Tradičně se 16. 11. 2022 konala informační schůzka pro studenty, kteří se zajímají o kandidaturu do výběrového řízení v rámci programu Erasmus+. Zároveň bylo vyhlášeno výběrové řízení pro kandidáty.

V roce 2022 bylo zahraničních zájemců o studium či pracovní stáž na FP 19, což je o 15 méně než vyjíždějících studentů. Na FP přicestovalo v roce 2022 v rámci programu Erasmus+ tradičně nejvíce studentů ze Španělska (8) a Turecka (3), pak 2 s Německa, 2 italské studentky a 1 z Portugalska. Jeden student ze Skotska absolvoval v rámci výuky také praxi v MŠ v Jablonci. V rámci předmětu KGE/CGA-E (Přeshraniční spolupráce) se zahraniční studenti zúčastnili exkurze do Žitavy. V září 2022 se několik zahraničních studentů ze Španělska, Turecka a Německa aktivně zapojilo do organizace Evropského dne jazyků, který spolupořádala FP již třetím rokem v Krajské knihovně v Liberci. Ve spolupráci s Eurocentrem Liberec a ESN Liberec připravili španělští studenti prezentaci Španělska na Obchodní akademii v Liberci.

V rámci zaměstnaneckých mobilit programu Erasmus vyjelo na výukovou mobilitu 5 zaměstnanců (2 do Maďarska, 1 na Slovensko, 2 do Španělska) a na školení 18 zaměstnanců (1 do Irska, 3 do Norska, 4 do Polska, 1 do Portugalska, 1 na Slovensko, 5 do Velké Británie, 1 do Španělska, 2 do Švýcarska).

Na FP TUL v rámci mobilit programu Erasmus přijelo 5 odborníků na výukový pobyt (2 z Maďarska, 1 z Německa, 1 z Polska, 1 ze Slovenska) a 17 odborníků na školení (2 z Norska, 15 z Polska).

## Vybrané mobility akademických pracovníků kateder FP (forma a rozsah dle podkladů z kateder)

**KAJ:** Hlavním zdrojem mobilit na katedře byl v roce 2022 projekt EHP-CZ-MOP-2-022 „Místa a prostředky spojení uvnitř a napříč hranicemi: jazyky, příběhy a vyobrazení“. V rámci projektu navštívilo TUL 5 vědců, ze kterých se 4 zapojili do výuky KAJ (Ch. R. Rossi, Larry I. Mohammed, A. Bogoyavlenskaya a L. Castor), 1 do výuky na KRO (R. Sarion), 1 do výuky na KNJ (A. Bogoyavlenskaya), a 3 do výuky na KGE (Ch. R. Rossi, I. Mohammed, A. Bogoyavlenskaya). V opačném směru vycestovalo 8 zaměstnanců, ze kterých 4 byli z KAJ (S. Klapcsik, S. Míča, M. Marková, Z. Vernyik).

Dalším důležitým zdrojem mobilit byl program Erasmus+, v rámci kterého se realizovaly návštěvy Univerzity v Tromsø (27. 3. – 2. 4. 2022, M. Marková), Vysoké školy aplikovaných věd Jana Amose Komenského v Lešně (11.–13. 5. 2022, Vernyik) a Univerzity Západního Skotska (10.–25. 2. 2022, Koutská, 7.–16. 9. 2022, Ch. Muffett).

Koutská dále obdržela výzkumný grant Evropské asociace anglistů (ESSE Research Bursary), díky kterému mohla absolvovat další výzkumný pobyt na Univerzitě Západního Skotska (2.–28. 5. 2022).

Dále KAJ realizovala 2 mobility hrazené z Fondů mobilit TUL: I. Koutská byla na výzkumném pobytu na Univerzitě Západního Skotska (21. 3. – 1. 5. 2022) a M. Marková se zúčastnila s příspěvkem na konferenci Children's Literature Association v Atlantě (2.–4. 6. 2022).

V neposlední řadě jsme realizovali dvě mobility bez další externí či univerzitní podpory: A. Tymbay byl spoluorganizátorem diskusního panelu při konferenci Evropské asociace anglistů v Mohuči (29. 8. – 2. 9. 2022) a dále vystoupil s příspěvkem na 15. mezinárodní konferenci „Innovation in Language Learning“ ve Florencii (10.–11. 11. 2022).

**KCH:** E. Kuželová Košťáková a V. Jenčová, Erasmus Training, 1 týden, Aston University UK.

E. Kuželová Košťáková a V. Jenčová, Erasmus Teaching, 1 týden, Budapest University of Technology and Economics, Maďarsko.

Š. Hauzerová a M. Lisnenko – výzkumný pobyt hrazený z projektu s Aston University, The Royal Society IES|R3|183098-International Exchanges 2018 round 3, 21.–28. 2. 2022, (vedoucí za TUL V. Jenčová) – týden.

D. Lukáš a J. P. Pérez Aguilera (Thajsko) v rámci projektu Medipol, 1 měsíc Mae Fah Luang University, Chiang Ray.

**KFY:** Akademičtí pracovníci M. Šulc a Š. Kunc se účastní výzkumu temné hmoty a temné energie v CERN, Evropské organizaci pro jaderný výzkum, Švýcarsko, financované v rámci projektu CERN-CZ, Výzkumná infrastruktura pro experimenty v CERN. Experimenty Compass, OSQAR a VMB@CERN (také spolu s University of Ferrara, Itálie). Měření, přednášky, konzultace.

M. Šulc spolupracuje s Istituto Nazionale di Fisica Nucleare (INFN), Trieste, Itálie na výzkumu plynových elektronásobičů, návrhy úprav detektorů Čerenkovova záření.

P. Mikeš spolupracuje na mezinárodním projektu H2020 s Aston University, Birmingham, UK a I+MED, Asturias, Spain, Chiang Mai University, Chiang Mai, Thajsko a Mae Fah Luang University, Chiang Rai, Thajsko na tématice nanovláken vyráběných elektrostatickým spřádáním. Dlouhodobě také spolupracuje v oblasti uchování energie s Wood K plus, Linz, Rakousko, University of Regensburg, Regensburg, Německo a University of Belgrade, Srbsko. J. Erhart spolupracuje na tématice piezoelektrických transformátorů a jejich aplikací s Institute National Polytechnique de Toulouse, Francie.

Seminář J. Erhart: Piezoelectric transformation – principles, elements and applications, výukový pobyt Erasmus (1 týden).

**KGE:** M. Fárek – Comenius University in Leszno, Polsko – člen univerzitní delegace a přednášející, oslavy výročí založení partnerské univerzity (10.–12. 5. 2022), plus následující setkání s polskými partnery na TUL; Gent University, Belgie – jednání s prof. J. De Rooverem o společném výzkumu a projektech (22.–28. 6. 2022); Arctic University in Tromso, Norsko – prezentace na workshopu, zvaná přednáška a účast v jednáních o další spolupráci (22.–26. 8. 2022).

A. Boháč – Odborná pracovní mobilita: Helsinky (Finsko), účelem cesty byla zahraniční mobilita na pracovišti: Department of Education/Faculty of Educational Sciences/University of Helsinki, u Sirpy Tani, mezinárodně uznávané profesorky geografického a environmentálního vzdělávání. Hlavním účelem dané mobility bylo prohloubení společného výzkumného zájmu zúčastněných aktérů, prohloubení vzájemné spolupráce, a dále pak sběr dat nezbytných pro aktuální výzkum.

V rámci projektu Synthesys vědecký pobyt K. Zágorská v Izraeli na Univerzitě v Jeruzalémě. Výzkum fosilních a současných mechovek, určování mechovek z depozitáře a terénní výzkum.

**KHI:** Seminář “Leerstellen als Chance”, mezinárodní seminář, 27.–30. 11. 2022, Norimberk, aktivní účast Kateřiny Portmann a pěti studentek KHI.

**KMD/KAP:** V rámci programu Erasmus+ navštívili: D. Bímová a J. Břehovský Pädagogische Hochschule St. Gallen (Švýcarsko) a J. Pícek Państwowa Wyższa Szkoła Zawodowa im J. A. Komeńskiego w Lesznie (Polsko). V obou případech se jednalo o návštěvy v délce trvání do jednoho týdne.

V rámci dlouhodobě udržované spolupráce mezi KMD a Nord university, Bodø (Norsko) došlo ke čtyřem výměnám: D. Bímová, J. Břehovský a P. Pirklová v Bodø (v dubnu 2022), K. P. Eichler v Liberci (v dubnu 2022), D. Bímová a J. Břehovský v Bodø (v červnu 2022) a K. P. Eichler s řešitelským týmem v Liberci (v září 2022). Ke všem čtyřem týdenním výměnám došlo v rámci projektu ITEM.

Důležitá je účast M. Plešingerera na XXI Householder Symposium on Numerical Linear Algebra (v červnu 2022, Itálie). Jedná se o světově nejvýznamnější konferenci v oboru organizovanou jednou za tři roky s výhradně zvanou účastí 150–200 účastníků.

**KPV:** D. Rubáš, stáž v programu Erasmus+: duben – květen 2022 (Slovenská republika, Katolícka Univerzita v Ružomberku).

D. Rubáš, pracovní pobyt: Geocamp Iceland, červenec 2022.

Z. Pechová, visiting artist scholarship, Caine Colle of Arts, Utah State University, USA.

J. Konvalinková, Erasmus + č. FPT 5 /22/23/24, University of West of Scotland, London Campus, Staff Mobility for Training, When the Motherland Calls – The call of Ukraine, the voice of help.

**KRO:** L. Hotařová – Španělsko, Universidad de Valencia, Facultad de Filologia, Traducción y Comunicación, výukový pobyt Erasmus (1 týden).

L. Hotařová – Španělsko, Jazyková škola DICE Salamanca, letní kurz pro učitele španělštiny, tecnologías modernas en las clases.

J. Marešová – Španělsko, Universidad de Valencia, Facultad de Filologia, Traducción y Comunicación, výukový pobyt Erasmus (1 týden).

M. Slowik – Ekvádor, Universidad Politécnica Salesiana de Ecuador, Cuenca, výzkumný a výukový pobyt v rámci kreditové mobility (2 týdny).

M. Valeš – Španělsko, Eljas, výzkumný pobyt, příprava realizace grantu GAČR (3 týdny).

**KSS:** K. Thelenová, J. Jihlavec – Erasmus+: jednání s pracovníci norské univerzity VID Stavanger na půdě KSS za účelem zahájení spolupráce v programu BIP na téma Ethical Reflections on Mental Health; program je určen pro studenty 4 partnerských univerzit včetně KSS, březen a září 2022.

**KTV:** L. Rubín, 6měsíční stáž na University of North Dakota, USA.

## 10 Zajišťování kvality a hodnocení realizovaných činností

### Vnitřní hodnocení kvality vzdělávací, tvůrčí a s nimi souvisejících činností

Systém vnitřního hodnocení se realizuje především periodickými činnostmi:

- Pravidelné porady managementu na různých úrovních – kolegium děkana (zpravidla jednou za dva týdny), porady vedoucích kateder (každý měsíc), shromáždění akademické obce (každý rok), zasedání vědecké rady (zpravidla 2x ročně). Na těchto zasedáních, zvláště na kolegiu děkana, se mimo jiné hodnotí plnění vědecké, výzkumné a tvůrčí činnosti těch pracovníků a pracovišť, na nichž se aktuálně prodlužují pracovní smlouvy či akreditace.
- Každoroční analýza přijímacího řízení s ohledem na počet přihlášených osob, přijatých uchazečů a uchazečů zapsaných do jednotlivých studijních programů/oborů.
- Analýza úspěšnosti a délky studia v jednotlivých programech/oborech.
- Analýza obsazenosti předmětů a počtu studentů na akademického pracovníka.

V souladu s vnitřním předpisem TUL Pravidla systému zajišťování kvality a vnitřního hodnocení kvality TUL fakulta buduje systém hodnocení akademických pracovníků. V úvahu připadá výuková zátěž, výsledky tvůrčí činnosti, zpětná vazba od studentů a nadřízených.

### Zapojení studentů do vnitřního hodnocení kvality vzdělávání

TUL používá pro zapojení studentů do systému vnitřního hodnocení modul informačního systému STAG. Kvalita výuky se zjišťuje v anonymním režimu, student se ke každému předmětu vyjadřuje odpovědí na soubor otázek.

Děkan fakulty vyžaduje, aby vedoucí kateder zajistili reakci vyučujících k anketám formou komentáře přímo do systému. Současně doporučuje, aby výsledky ankety byly brány v potaz jako jeden ze vstupů pro vnitřní hodnocení katedry. Nutno uvést, že zájem studentů o zapojení do ankety byl i v roce 2022 velmi nízký, a proto nemají výsledky ankety dostatečnou vypovídací hodnotu.

Akademičtí pracovníci mají přístup k tomuto hodnocení a mohou tak zaujmout k vysloveným připomínkám a námětům ze strany studentů adekvátní postoj. Výsledky tohoto šetření se projednávají s vedením fakulty, které se snaží o eliminaci negativních jevů odrážejících se v kvalitě vzdělávání.

### Vnější hodnocení kvality vzdělávací, tvůrčí a s nimi souvisejících činností

Vnější hodnocení kvality studijních programů na FP zajišťuje od roku 2018 především Národní akreditační úřad, který posuzuje všechny žádosti o akreditaci studijních programů. V letech 2018–2022 byly FP připraveny a předloženy k nové akreditaci žádosti ke všem studijním



programům vyučovaným na fakultě.

Kvalita tvůrčí činnosti je u výzkumných organizací v ČR hodnocena prostřednictvím Metodiky hodnocení výzkumných organizací a hodnocení programů účelové podpory výzkumu, vývoje a inovací (známé jako „Metodika 17+“). Toto hodnocení má pět modulů: Kvalita vybraných výsledků; Výkonnost výzkumu; Společenská relevance; Viabilita; Strategie a koncepce. Kromě modulu 3 hodnocení probíhá souhrnně za celou VŠ. Hodnocení dat pro první dva moduly je založeno na sběru dat z publikační činnosti za několik posledních let. TUL v tomto směru za celkovou publikační činnost a její kvalitu patří k spíše podprůměrným univerzitám v ČR. V rámci srovnání mezi pedagogickými fakultami, které bylo v předchozím období provedeno na půdorysu Asociace děkanů pedagogických fakult má FP TUL sice celkově nejkvalitnější publikační činnost, ale ta je zaměřena především do oblasti přírodních věd a mnohem méně do oblastí typických pro pedagogické fakulty.

## Finanční kontroly

V roce 2022 nebyla realizována žádná speciální finanční kontrola. V průběhu roku probíhají vždy kontroly účetních dokladů před zaúčtováním (příkazce, správce), po zaúčtování probíhají namátkové kontroly, zda bylo správně zaúčtováno. Personální podklady jsou kontrolovány vždy před vznikem (příkazce, správce), v průběhu trvání pracovního stavu kontroluje tajemnice sjednané podmínky, podklady pro výplaty, správná rozúčtování na projektové či zakázkové činnosti. V posledním čtvrtletí roku 2022 byl tajemnicí kladen důraz na kontroly nevyúčtovaných zálohových plateb. V rámci finančních kontrol k uzavření roku provedla tajemnice fakulty kontroly zůstatků na všech nákladových střediscích fakulty, překontrolovala odvody režii a dořešila stav dohadných položek.

## 11 Národní a mezinárodní excelence

Fakulta má své zastoupení v Radě vysokých škol a v hodnotících komisích Národního akreditačního úřadu. Následující tabulky dokládají, že se akademičtí pracovníci FP velkou měrou zapojují do činnosti národních a mezinárodních profesních organizací.

### Přehled účastí akademických pracovníků FP v radách vědeckých časopisů

Jméno a příjmení	Název časopisu
Mgr. Hynek Böhm, Ph.D.	Border and Regional Studies, Opole, Polsko
doc. Mgr. Martin Fárek, Ph.D.	The Religious Studies Review/Przegląd Religioznawczy, Polsko
PhDr. Ladislav Janovec, Ph.D.	Didaktické studie, Praha, ČR
prof. PhDr. Tomáš Kasper, Ph.D.	History of Education and Children Literature, SCOPUS, Università Macerata, Itálie
prof. PhDr. Tomáš Kasper, Ph.D.	Paedagogica Historica, impaktovaný časopis, London, VB
prof. PhDr. Tomáš Kasper, Ph.D.	Historia scholastica, hlavní redaktor mezinárodního časopisu, ČR, SCOPUS
prof. PhDr. Tomáš Kasper, Ph.D.	Rispondere alle diversità nell'educazione per la prima infanzia, Itálie
doc. PhDr. Dana Kasperová, Ph.D.	Historia scholastica, ČR, SCOPUS
doc. PhDr. Dana Kasperová, Ph.D.	Myśl Pedagogiczna, Polsko
doc. PhDr. Dana Kasperová, Ph.D.	Pedagogická orientace, ČR
doc. Ing. Eva Kuželová Košťáková, Ph.D.	Express Polymer Letters , Maďarsko (International Advisory Board)
Ing. Jaromír Marek, Ph.D.	Membranes, Basilej, Švýcarsko
Mgr. Michaela Marková, Ph.D.	Hradec Králové Journal of Anglophone Studies, ČR
Dávid Levente Palatinus, Ph.D.	Americana: E-Journal of American Studies in Hungary, Szeged, Maďarsko
Dr. phil. habil. Pavel Novotný, Ph. D.	Sborník Literární archiv Památníku národního písemnictví
doc. PhDr. Jaroslav Pažout, Ph.D.	Česko-slovenská historická ročenka, ČR-SR

Jméno a příjmení	Název časopisu
PaedDr. ICLic. Michal Podzimek, Th.D., Ph.D.	PSYCHOSOM   Nezávislý časopis pro psychosomatickou a psychotherapeutickou medicínu, ČR
doc. RNDr. Jana Příhonská, Ph.D.	The Elementary Mathematics Education Journal, Olomouc, ČR
doc. RNDr. Jana Příhonská, Ph.D.	Matematyczna Edukacja Dzieci, Bielsko-Biała, Polsko
prof. PhDr. Jan Rychlík, DrSc.	Historický časopis Slovenské akademie věd, SR
prof. PhDr. Jan Rychlík, DrSc.	Kultúrne dejiny, Ružomberok, SR
prof. PhDr. Jan Rychlík, DrSc.	Česko-slovenská historická ročenka, ČR-SR
doc. RNDr. Michal Řezanka, Ph.D.	Materials, Francie
doc. PaedDr. Aleš Suchomel, Ph.D.	Acta Gymnica, Olomouc, ČR
doc. Dr. PaedDr. Petr Urbánek	Pedagogická orientace, ČR
doc. Dr. PaedDr. Petr Urbánek	Orbis scholae, ČR
doc. PhDr. David Václavík, Ph.D.	Religion and Society in Central and Eastern Europe, Záhřeb, Chorvatsko
doc. PhDr. David Václavík, Ph.D.	Religio. Revue pro Religionistiku, Brno, ČR
PhDr. Hana Valešová, Ph.D.	Umění, kultura a výchova, Olomouc, ČR
Mgr. Zénó Vernyik, Ph.D.	Brno Studies in English, Brno, ČR
Mgr. Zénó Vernyik, Ph.D.	Americana: E-Journal of American Studies in Hungary, Szeged, Maďarsko
Dr. phil. habil. Tilo Weber, Ph.D.	Transferwissenschaften, Peter-Lang, Berlín, Německo
doc. RNDr. Kamil Zágoršek, Ph.D.	Bulletin of Geoscience, Praha, ČR

### Volená členství akademických pracovníků FP v odborných společnostech

Jméno a příjmení	Název společnosti	Typ členství
RNDr. Daniela Bittnerová, CSc.	Jednota českých matematiků a fyziků – pobočný spolek Liberec	Pokladník
RNDr. Artur Boháč, Ph.D.	ENTAN – European Non-territorial Autonomy Network	Člen řídicího výboru

Jméno a příjmení	Název společnosti	Typ členství
Mgr. Hynek Böhm, Ph.D.	ENTAN – European Non-territorial Autonomy Network	Člen řídicího výboru
Mgr. Hynek Böhm, Ph.D.	Česká geografická společnost	Člen hlavního výboru
PhDr. Milan Ducháček, Ph.D.	Asociace pro didaktiku dějepisu	Předseda
doc. Mgr. Martin Fárek, Ph.D.	Česká společnost pro religionistiku	Člen výboru
prof. PhDr. Tomáš Kasper, Ph.D.	Člen Leibniz institut DIPF, člen Rady Knihovny pro historicko-pedagogický výzkum (BBF)	Člen odborné rady
RNDr. Jan Kocum, Ph.D.	Česká iberoamerická společnost	Člen předsednictva
prof. RNDr. David, Lukáš, CSc.	Česká společnost pro mechaniku	Předseda odborné skupiny Mechanika nanomateriálů
doc. RNDr. Jaroslav Mlýnek, CSc.	Jednota českých matematiků a fyziků – pobočka Liberec	Místopředseda
Dr. phil. habil. Pavel Novotný, Ph. D.	Sächsische Akademie der Künste	Korespondenční člen
doc. PhDr. Jaroslav Pažout, Ph.D.	Česko-slovenská komise historiků	Člen
prof. RNDr. Jan Pícek, CSc.	Česká statistická společnost	Člen výboru
prof. RNDr. Jan Pícek, CSc.	JČMF – Český národní komitét pro matematiku	Člen komitétu
prof. RNDr. Jan Pícek, CSc.	European Courses in Advanced Statistics (ECAS)	Board
doc. Ing. Martin Plešinger, Ph.D.	Česká matematická společnost	Člen výboru
PaedDr. ICLic. Michal Podzimek, Th.D., Ph.D.	Česká společnost pro katolickou teologii, člen Evropské společnosti pro katolickou teologii	Tajemník
Mgr. Andrea Rozkocová, Ph.D.	Česká pedagogická společnost	Místopředseda liberecké pobočky
prof. PhDr. Jan Rychlík, DrSc.	Česko-slovenská komise historiků	Předseda české části
prof. PhDr. Jan Rychlík, DrSc.	Polsko-česká vědecká společnost	Člen předsednictva
PhDr. Milan Svoboda, Ph.D.	Sdružení historiků ČR – Historický klub 1872	Člen, zástupce regionální pobočky KHI FP
prof. Ing. Josef Šedlbauer, Ph.D.	Česká společnost pro vlastnosti vody a vodní páry	Místopředseda

Jméno a příjmení	Název společnosti	Typ členství
RNDr. Martina Šimůnková, Ph.D.	Jednota českých matematiků a fyziků – pobočný spolek Liberec	Tajemnice
doc. RNDr. Miroslav Šulc, Ph.D.	Česká fyzikální společnost JČMF	Tajemník výboru
doc. RNDr. Miroslav Šulc, Ph.D.	Výbor pro spolupráci ČR s CERN	Člen
doc. RNDr. Miroslav Šulc, Ph.D.	Jednota českých matematiků a fyziků – pobočný spolek Liberec	Předseda
PhDr. Kateřina Thelenová, Ph.D.	Asociace vzdělavatelů v sociální práci	Členka
PhDr. Kateřina Thelenová, Ph.D.	Sapere Aude	Členka organ. výboru
MTh. Václav Umlauf, Ph.D.	Vzdělávací nadace Jana Husa	Člen správní rady
doc. PhDr. David Václavík, Ph.D.	Česká společnost pro religionistiku	Místopředseda
doc. PhDr. David Václavík, Ph.D.	International Study of Religion in Eastern and Central Europe Association	Člen výkonného výboru
PhDr. Hana Valešová, Ph.D.	Česká sekce InSEA (Internacional Society for Education through Art)	členka
Mgr. Zénó Vernyik, Ph.D.	Česká asociace anglistů	Člen výboru
doc. RNDr. Kamil Zágoršek, Ph.D.	International Bryozoology Association	Člen výboru
doc. RNDr. Kamil Zágoršek, Ph.D.	Česká geografická společnost	Člen hlavního výboru

### Zvané přednášky akademických pracovníků FP na zahraničních institucích

Jméno a příjmení	Název a termín	Hostitelská instituce
doc. Mgr. Martin Fárek, Ph.D.	Religion in India, 24. 8. 2022	Arctic University, Tromso, Norsko
doc. Mgr. Martin Fárek, Ph.D.	What can we learn from Comenius today?, 12. 5. 2022	Comenius University, Leszno, Polsko
Sándor Klapcsik, Ph.D.	Liminality in Acculturation, Cultural Learning and Migrant Cinema, 28. 4. 2022	4th Postgraduate Seminar in Liminality Studies: The Limen in Upheaval, Autonómni univerzita v Madridu, Španělsko

Jméno a příjmení	Název a termín	Hostitelská instituce
MgA. Jana Konvalinková, Ph.D.	Erasmus+, Staff Mobility for Training, When the Motherland Calls – The call of Ukraine, the voice of help	University of West of Scotland, London Campus, Velká Británie
prof. RNDr. David Lukáš, CSc.	AC Electrospinning: Theory and Applications 31. 5. 2022	The Fiber Society Spring conference, Čína
Dr. phil. habil. Pavel Novotný, Ph.D.	Czech Tape-Poetry and Experimental Radio Plays of the 1960s	Universität Wien „Neo-Avant-Gardes Across Borders“ – ENAG, Rakousko
Dávid Levente Palatinus, Ph.D.	Spaces of Television: Teaching Television in a Cultural Studies Curriculum, 5. 10. 2022	Panonská univerzita, Veszprém, Maďarsko
Mgr. Zuzana Pechová, Ph.D.	Make Art not Faces – Visual Art during the Pandemics	Utah State University, USA
doc. Mgr. Miroslav Valeš, Ph.D.	Diccionariu de A Fala: ixperiencia sociolingüística, 18. 3. 2022	Universidad de Barcelona - Joves i revitalització de llengües a la Península Ibèrica, Španělsko
Dr. phil. habil. Tilo Weber, Ph.D.	Eternity/永恒(Yǒng Héng), 25. 4. 2022	Institut Interacional TRANSCULTURA; Second EU-China Forum On Cultural Misunderstanding, Čína

### Přednášky zahraničních odborníků na FP

Jméno a příjmení	Zaměstnavatel	Název a termín
Aleksandra Bogoyavlenskaya	University of Tromsø	The AqVa Aurora Lab, and Its Research on Language Mixing, 10:40, 5. 5. 2022
Laura Castor, prof.	University of Tromsø	Life Narratives as Bridges between Personal and Collective Memory in Zones of Shifting Geographical Borders, 9. a 11. 8. 2022
Tomáš Dohnal	Martin-Luther-Universität Halle-Wittenberg	Vlnové balíky v nelineárním prostředí a jejich aproximace, 31. 10. 2022

Jméno a příjmení	Zaměstnavatel	Název a termín
Klaus-Peter Eichler	Nord University, Bodø	Exercising in mathematics lessons — effective, successful, and motivating for all students, 26. 9. 2022
Ágnes Erőss, Ph.D.	Opolská univerzita	Lenin Was Not Needed Anymore: Documentary Filmmaking in Scientific Dissemination, 10:40, 19. 4. 2022
Štefan Gubo	FEI, Selye János Egyetem, Komárno	Tvorba pamiatkovej dokumentácie sakrálních stavieb a muzeálních artefaktov, 3. 10. 2022
James Cheon	University of Waterloo	Cellulose nanocrystals incorporation into electrospun nanofibers 8. 12. 2022
Larry M. Ibrahim, M.A.	AIT, University of Tromsø	Culture and Religion in Ghana, 19. 4. 2022
Christopher E. Koy, Ph.D.	USA, nyní JČU v Českých Budějovicích	"...then he discovered he was in a strange state": Saul Bellow's Romania before, during and after Ceaușescu, 18:00, 25. 10. 2022
Nuno Morgado, Ph.D.	Corvinus University, Budapest	Political Geography of Brasil I. - II., 20. 4. and 26. 4. 2022, Russia in Geopolitical Perspective, 10. 5. 2022
Nuno Morgado, Ph.D.	Corvinus University, Budapest	Eurasianism as Geostrategic Culture - 10. 5. 2022
Christopher Rossi, prof.	AIT, University of Tromsø	Remoteness Reconsidered, 12. 4. 2022
Roxana Sarion	University of Tromsø	Misiones franciscanas en Venezuela de los siglos XVI y XVII y la literatura de estas épocas, 25. 5. 202
Roxana Sarion	University of Tromsø	Don Quijote y la novela moderna, 26. 5. 2022
Mojmír Stránský, M.A.	UNI Wien	Vídeň a její Češi, 2. 11. 2022
Michael K. C. Tam	Chemical Engineering University of Waterloo	Cellulose Nanocrystals – Synthesis, Properties and Applications 21. 12. 2022

## Závěry

Výroční zpráva o činnosti FP za rok 2022 předkládá podstatné informace o fakultě, především o její vzdělávací a tvůrčí činnosti. Ze zprávy je zřejmé, že činnost fakulty nebyla již zásadně ovlivněna pandemií Covid-19 jako v předcházejících letech. Zpráva by měla dokládat, jak se fakultě daří naplňovat priority a cíle stanovené ve Strategickém záměru vzdělávací a tvůrčí činnosti FP na období 2021–2030.

Za velmi potěšující pokládáme fakt, že je stále vysoký počet uchazečů o studium, který neodpovídá jen změnám v demografické situaci v posledních letech. Činnost fakulty již výrazně neovlivňovala pandemie Covid-19, ale dotkla se ji válka na Ukrajině. Fakulta reagovala a přijala několik ukrajinských studentů ve speciálně vypsáném výběrovém řízení.

Vzhledem k pokračující podpoře pedagogických fakult ze strany MŠMT ČR došlo v roce 2022 k mírnému zlepšení mzdových podmínek zaměstnanců fakulty. Do činnosti a finanční situace univerzity a tím i fakulty se však promítla energetická krize. Důsledky zatím nebyly tak dramatické, jak se na podzim 2022 zdálo. Lze tedy konstatovat, že fakulta je v relativně dobré finanční situaci.

Fakulta připravila důležitý dokument „Strategii pro vědeckou, výzkumnou, vývojovou a inovační, uměleckou a další tvůrčí činnost do roku 2025“, ve které zmapovala velmi podrobně svou tvůrčí činnost a naznačila, kam chce v nejbližších letech směřovat v této oblasti.

Významným krokem v životě fakulty byla diskuze a následné schválení změn struktury pracovišť jako odezva na připomínky, které zazněly od Národního akreditačního úřadu v procesu akreditací a které by měly lépe odrážet charakter pěstovaných studijních programů/oborů. Konkrétně došlo k přejmenování Katedry sociálních studií a speciální pedagogiky na Katedru sociální práce a speciální pedagogiky. Nově byly zřízeny Katedra biologie, Katedra geoinformatiky a didaktiky informatiky, Katedra matematiky. V kontextu s tím byly zrušeny Katedra aplikované matematiky, Katedra matematiky a didaktiky matematiky, oddělení přírodopisu Katedry chemie.



## Použité zdroje

Rámcová osnova pro výroční zprávy MŠMT ČR

Strategický záměr vzdělávací a tvůrčí činnosti a Strategie internacionalizace Technické univerzity v Liberci na období 2021–2025, s výhledem do roku 2030

Strategický záměr vzdělávací a tvůrčí činnosti FP TUL na období 2021–2030

Zápis zasedání VR FP a AS FP v roce 2022

Studijní programy FP pro akademické roky 2021/2022, 2022/2023

## Příloha

### Přehled vybrané tvůrčí činnosti akademických pracovníků FP

#### Knihy (B)

1. BERGEROVÁ, H., ULRICHOVÁ, B., RŮŽIČKOVÁ, M., FRYDRYCHOVÁ, A., SZCZEK, J., KALASZNIK, M., ANDRÁŠOVÁ, H., EICHENMANN, L., LACHOUT, M., ŠILHAVÁ, G., JANÍKOVÁ, V., MAREČKOVÁ, P., BOHUŠOVÁ, Z., ČEŘOVSKÁ, M., FUKOVÁ, P., JAZBEC, S., KACJAN, B., 2022, *Deutsch als Fremdsprache aktiv und attraktiv im Studium, in Lehre und Forschung*, Deutsch als Fremdsprache aktiv und attraktiv im Studium, in Lehre und Forschung, pp. 177–191, 258 pages, Verlag Dr. Kovač, Hamburg, ISBN: 978-3-339-12876-8.
2. BRAUMOVÁ, Z., 2022, *Školní krůčky k niternosti. Poezie v edukaci*, 314 pages, H H, Praha, ISBN: 978-80-7319-142-9.
3. NOVOTNÝ, P., 2022, *Česká fonická poezie. Auditivní tvorba jako součást literárního experimentu 60. let*, 212 pages, Pavel Mervart, Červený Kostelec, ISBN: 978-80-7465-579-1.
4. RYCHLÍK, J., PAŽOUT, J., PORTMANN, K., FROMMER, B., BÁRTA, J., BEDNAŘÍK, P., HANÁK, Z., HRUBEŠOVÁ, Z., JANEČKOVÁ, E., KMEŤ, N., KYNCL, V., MYRONIUK, J., NOWAK, K., ŠUTAJ, Š., KMOCH, P., 2022, *Spravedlnost, nebo pomsta? Potrestání válečných zločinců, kolaborantů a zrádců po 2. světové válce v Československu*, 364 pages, Technická univerzita v Liberci - Ústav pro studium totalitních režimů, Liberec - Praha, ISBN: 978-80-7494-603-5.
5. ŠMÍDA, J., HARMANN, J., LOOSOVÁ, J., MOKRÁ, J., PRATTINGEROVÁ, J., VÁCLAVÍKOVÁ, L., VRBÍK, D., 2022, *Jak přistupovat ke komunikaci epidemických a mimořádných událostí a získávat nejen prostorová data od občanů*, 162 pages, Technická univerzita v Liberci, Liberec, ISBN: 978-80-7494-601-1, [\[On-line\]](#), DOI: [10.15240/tul/002/978-80-7494-601-1](https://doi.org/10.15240/tul/002/978-80-7494-601-1).
6. WEBER, T., BÖHM, H., VERNYIK, Z., BOHÁČ, A., SVOBODA, M., THIELMANN, W., GELLRICH, R., WUNDERLICH, U., RELLSTAB, D., ODERO, F., MERKELBAH, C., PELIKAN, K., ZINSSTAG, J., TSCHOPP, R., ABDIKADIR, M., PAULSEN, T., STUDER, S., KALLERT, K., SCHWARKE, C., 2022, *Wissenskommunikation unter Bedingungen von Mehrsprachigkeit*, 348 pages, Peter Lang Verlag, Berlin, ISBN: 978-3-631-79544-6, [\[On-line\]](#), DOI: [10.3726/b19457](https://doi.org/10.3726/b19457).

#### Kapitoly v knihách (C)

1. DUCHÁČEK, M., 2022, *Czechoslovakism in the first half of the Czechoslovak Republic: state-building concept or hackneyed old phrase?*, Czechoslovakism, pp. 172–208, 37 pages, Routledge, Abingdon, ISBN: 978-10-0320-523-4, [\[On-line\]](#), DOI: [10.4324/9781003205234-6](https://doi.org/10.4324/9781003205234-6), WoS ID: 000842915700007.
2. JANOVEC, L., 2022, *K jazykovému obrazu demokracie v českém jazyce*, Od textu k porozumění a komunikaci, pp. 168–176, 9 pages, ISBN: 978-80-7599-295-6, [\[On-line\]](#).
3. JETMAROVÁ, J., BOUKAL, T., ŠAVELKOVÁ, L., 2022, *Úvod*, Původní obyvatelé a globalizace, pp. 9–64, 55 pages, Pavel Mervart, ISBN: 978-80-7465-487-9, [\[On-line\]](#).
4. JETMAROVÁ, J., 2022, *Kondor, který neumírá: Felipe Quispe Huanca*, Na křídlech aztéckého orla, pp. 72–101, 30 pages, Dauphin, ISBN: 978-80-7645-408-8.
5. KASPER, T., 2022, *Two Worlds, One State – Minority Schools as a Space for Controlling the Borders between the Self and ‘the Other’*, From School Inspectors to School Inspection, pp. 267–278, 12 pages, Klinkhardt, Bad Heilbrunn, ISBN: 978-3-7815-2523-8, [\[On-line\]](#).

6. NOVOTNÝ, P., 2022, *The Poem as a Rotary Object: On Texts by H. M. Enzensberger and H. C. Artmann*, Things in Poems: From the Shield of Achilles to Hyperobjects, pp. 195–205, 20 pages, Karolinum, Praha, ISBN: 978-80-246-4939-9, [\[On-line\]](#).
7. NOVOTNÝ, P., 2022, *Mezi slovem a abstrakcí: k hudebním principům české fonické poezie šedesátých let*, Ukryto v pásech. Vybrané kapitoly z české elektroakustické hudební tvorby do roku 1989, pp. 169–182, 13 pages, Národní muzeum, Praha, ISBN: 978-80-7036-699-8, [\[On-line\]](#).
8. PAROUBKOVÁ, I., TRČKA, M., 2022, *Intercultural Response of Art Education to the Era of Moral Panic*, Borderless: Global Narratives in Art Education, pp. 105–116, 12 pages, InSEA Publications, Viseu, ISBN: 978-989-53600-1-7, [\[On-line\]](#), DOI: [10.24981/2022-BGNAE](#).
9. PODZIMEK, M., 2022, *Spirituální úroveň lidského já a psychoterapie*, STACHEOVÁ, Daniela, pp. 91–102, 12 pages, Společnost psychosomatické medicíny České lékařské společnosti JEP, Liberec, ISBN: 978-80-88462-12-5, [\[On-line\]](#).
10. RYCHLÍK, J., 2022, *(Ne)cestování do zahraničí v období normalizace*, Fakta a lži o komunismu. Co byla normalizace, pp. 187–211, 25 pages, Free Czech media – Forum, Praha, ISBN: 978-80-907999-6-7.
11. RYCHLÍK, J., 2022, *Rakousko-uherské vyrovnání: předmět kritiky i zdroj inspirace pro českou politiku*, A jegyezés és dualista korszak emlékezete Közép-Európában, pp. 227–238, 12 pages, L'Harmattan Kiadó, Budapest, ISBN: 978-963-414-830-2.
12. RYCHLÍK, J., 2022, *The Formation of the Slovak Nation and the Slovak National Program*, The Birth of the Modern Central European Citizen, pp. 37–52, 16 pages, Viella, Roma, ISBN: 978-88-3313-884-8.
13. RYCHLÍK, J., 2022, *O problematice uświadomienia narodowego Rusinów na Rusi Podkarpackiej (Ukrainie Karpackiej)*, Ukraińcy i ich sąsiedzi na przestrzeni wieków. Politika, gospodarka, religia, kultura, życie codzienne. Tom III, pp. 445–460, 16 pages, Ukraińskie Towarzystwo Historyczne w Polsce – Akademia Pomorska w Słupsku, Warszawa, ISBN: 978-83-956444-2-9.
14. SVOBODA, M., 2022, *Alte Drucke in den historischen Buchbeständen und Bibliotheken der Region Frýdlant/Friedland und Liberec/Reichenberg*, Wissenskommunikation unter Bedingungen von Mehrsprachigkeit, pp. 73–109, 37 pages, Peter Lang GmbH – Internationaler Verlag der Wissenschaften, Berlin – Bern – Bruxelles – New York – Oxford –, ISBN: 978-3-631-79544-6.
15. ŠIMKOVÁ, H., 2022, *Klíčová témata poezie Vladimíra Holana a jejich podoba v básnickově tvorbě pro děti.*, Jestlipak víte, kdo je lyrik? O poezii pro děti a mladé čtenáře., pp. 16–34, 19 pages, Univerzita Karlova, Nakladatelství Karolinum, Praha, ISBN: 978-80-246-5312-9.
16. TRČKA, M., 2022, *Tvorba nanovláken pohledem nanoetiky*, Nanovlákná, teorie, technologie a použití, pp. 340–353, 14 pages, Academia, Praha, ISBN: 978-80-200-3400-7.
17. URBÁNEK, P., ROZKOVCOVÁ, A., PICEK, J., JURSOVÁ, J., PICKOVÁ, H., NOVOTOVÁ, J., 2022, *Výzkum klimatu učitelských sborů: metodologické možnosti a výsledky*, Inspirace pro výzkum: nahlédnutí do metodologie pedagogiky, pp. 108–121, 14 pages, ČAPV, Brno, ISBN: 978-80-7392-387-7, [\[On-line\]](#).
18. VÁCLAVÍK, D., 2022, *Pandemie jako výzva a zkouška. Co nám řekly uplynulé dva roky o církvích a jejich místě v současné české společnosti.*, Církev v době pandemie, pp. 33–50, 18 pages, Centrum pro demokracii a kulturu, Brno, ISBN: 978-80-7325-563-3.
19. VALEŠ, M., 2022, *Experiencia del proyecto de documentación y descripción de A Fala impulsada por la comunidad de hablantes*, A ambos lados de La Raya: Estudios interdisciplinarios sobre la frontera hispano-portuguesa, pp. 133–146, 14 pages, Doce Calles, Madrid, ISBN: 978-84-9744-420-0, [\[On-line\]](#).

20. VERNYIK, Z., 2022, *Arthur Koestler's Multilingualism: Biography and Authorship*, Wissenskommunikation unter Bedingungen von Mehrsprachigkeit, pp. 297–324, 27 pages, Peter Lang, Berlin, ISBN: 978-3-63179-544-6, [On-line], DOI: [10.3726/b19457](https://doi.org/10.3726/b19457).
21. WEBER, T., ODERO, F., 2022, *Mehrsprachigkeit, Code-Switching und die Entstehung neuer Stadtsprachen in Kenia*, Wissenskommunikation unter Bedingungen von Mehrsprachigkeit, pp. 171–204, 34 pages, Peter Lang, Berlin, ISBN: 978-3-63179-544-6, [On-line], DOI: [10.3726/b19457](https://doi.org/10.3726/b19457).
22. WEBER, T., BÖHM, H., 2022, *Zur Einleitung: Internationale Wissenskommunikation - warum ein Gespräch über Mehrsprachigkeit mehrsprachig geführt werden muss*, Wissenskommunikation unter Bedingungen von Mehrsprachigkeit, pp. 11–26, 28 pages, Peter Lang Verlag, Berlin, ISBN: 978-3-63179-544-6, [On-line], DOI: [10.3726/b19457](https://doi.org/10.3726/b19457).

### Články v časopisech evidovaných ve Web-of-Science (JI)

1. ABOALASAAD, A., KHAN, M., KOLČAVOVÁ SIRKOVÁ, B., WIENER, J., LOVĚTINSKÁ ŠLAMBOROVÁ, I., KHALIL, A., HASSANIN, A., 2022, *Antibacterial easy adjustable woven compression bandage for venous leg ulcers*, JOURNAL OF INDUSTRIAL TEXTILES, vol. 51, no. 1\_SUPPL, pp. 931S–953S, 23 pages, SAGE PUBLICATIONS INC, THOUSAND OAKS, ISSN: 1528-0837, [On-line], DOI: [10.1177/15280837221095204](https://doi.org/10.1177/15280837221095204), WoS ID: 000792870600001, Scopus EID: 2-s2.0-85130016679.
2. ALEXEEV, G., ALEXEEV, M., AMORAO, A., ANDRIEUX, V., ANOSOV, V., AUGSTEN, K., AUGUSTYNIK, W., AZEVEDO, C., BADEŁEK, B., BALESTRA, F., BALL, M., BARTH, J., BECK, R., BEDFER, Y., BERENQUER ANTEQUERA, J., BERNHARD, J., BODLAK, M., BRADAMANTE, F., BRESSAN, A., BURTSEV, V., CHANG, W., CHATTERJEE, C., CHIOSSO, M., CHUNG, S., CICUTTIN, A., CORREIA, P., CRESPO, M., D'AGO, D., CHUMAKOV, A., ŠULC, M., 2022, *Exotic meson  $\pi_i(1600)$  with  $J^{PC} = 1^{-+}$  and its decay into  $\rho(770)\pi$* , Physical Review D, vol. 105, no. 1, 30 pages, American Physical Society (APS), COLLEGE PK, ISSN: 2470-0010, [On-line], DOI: [10.1103/PhysRevD.105.012005](https://doi.org/10.1103/PhysRevD.105.012005), WoS ID: 000748867800002, Scopus EID: 2-s2.0-85123867141.
3. ALEXEEV, G., ALEXEEV, M., AMORAO, A., ANOSOV, V., AUGSTEN, K., AUGUSTYNIK, W., AZEVEDO, C., BADEŁEK, B., BALESTRA, F., BALL, M., BARTH, J., BECK, R., BEDFER, Y., BERENQUER ANTEQUERA, J., BERNHARD, J., BODLAK, M., BRADAMANTE, F., BRESSAN, A., BURTSEV, V., CHANG, W., CHATTERJEE, C., CHIOSSO, M., CHUMAKOV, A., CHUNG, S., CICUTTIN, A., CORREIA, P., CRESPO, M., D'AGO, D., DALLA TORRE, S., ŠULC, M., 2022, *Probing transversity by measuring  $\Lambda$  polarisation in SIDIS*, Physics Letters B, vol. 824, 10 pages, Elsevier, Amsterdam, ISSN: 0370-2693, [On-line], DOI: [10.1016/j.physletb.2021.136834](https://doi.org/10.1016/j.physletb.2021.136834), WoS ID: 000746454300009, Scopus EID: 2-s2.0-85121432109.
4. BIJALWAN, V., PRAJZLER, V., ERHART, J., VELAZQUEZ, J., GALUSEK, D., MACA, K., 2022, *Rapid pressureless sintering of barium titanate-based piezoceramics and their electromechanical harvesting performance*, Journal of the American Ceramic Society, vol. 105, no. 11, pp. 6886–6897, 12 pages, WILEY, HOBOKEN 07030-5774, NJ, ISSN: 0002-7820, [On-line], DOI: [10.1111/jace.18602](https://doi.org/10.1111/jace.18602), WoS ID: 000819561300001, Scopus EID: 2-s2.0-85133207689.
5. BOHÁČ, A., DRÁPELA, E., 2022, *Overtourism hotspots: both a threat and opportunity for rural tourism*, EUROPEAN COUNTRYSIDE, vol. 14, no. 1, pp. 157–179, 23 pages, Sciendo, WARSAW, ISSN: 1803-8417, [On-line], DOI: [10.2478/euco-2022-0009](https://doi.org/10.2478/euco-2022-0009), WoS ID: 000780010500009, Scopus EID: 2-s2.0-85129742197.
6. BÖHM, H., NOVOTNÝ, L., 2022, *New re-bordering left them alone and neglected: Czech cross-border commuters in German-Czech borderland*, European Societies, vol. 24, no. 3, pp. 333–353, 21 pages, Taylor and Francis, ABINGDON, ISSN: 1461-6696, [On-line], DOI: [10.1080/14616696.2022.2088888](https://doi.org/10.1080/14616696.2022.2088888).

- [10.1080/14616696.2022.2052144](https://doi.org/10.1080/14616696.2022.2052144), WoS ID: 000779763800001, Scopus EID: 2-s2.0-85129223038.
7. BÖHM, H., 2022, *Challenges of Pandemic-Related Border Closures for Everyday Lives of Poles and Czechs in the Divided Town of Cieszyn/Český Těšín: Integrated Functional Space or Reemergence of Animosities?*, Nationalities Papers, vol. 50, no. 1, pp. 130–144, 15 pages, Cambridge University Press, Cambridge, ISSN: 1465-3923, [On-line], DOI: [10.1017/nps.2021.51](https://doi.org/10.1017/nps.2021.51), WoS ID: 000749704200012, Scopus EID: 2-s2.0-85124687822.
  8. CYBORAN-MIKOŁAJCZYK, S., MĘCZARSKA, K., SOLARSKA-ŚCIUK, K., RATAJCZAK-WIELGOMAS, K., OSZMIAŃSKI, J., JENČOVÁ, V., BONARSKA-KUJAWA, D., 2022, *Protection of Erythrocytes and Microvascular Endothelial Cells against Oxidative Damage by Fragaria vesca L. and Rubus idaeus L. Leaves Extracts-The Mechanism of Action*, MOLECULES, vol. 27, no. 18, 18 pages, MDPI, BASEL, ISSN: 1420-3049, [On-line], DOI: [10.3390/molecules27185865](https://doi.org/10.3390/molecules27185865), WoS ID: 000856762700001, Scopus EID: 2-s2.0-85138395056.
  9. DRÁPELA, E., 2022, *Assessing the Educational Potential of Geosites: Introducing a Method Using Inquiry-Based Learning*, Resources, vol. 11, no. 11, 15 pages, Mdpi, BASEL, ISSN: 2079-9276, [On-line], DOI: [10.3390/resources11110101](https://doi.org/10.3390/resources11110101), WoS ID: 000881504700001, Scopus EID: 2-s2.0-85141564339.
  10. DUCHÁČEK, M., 2022, *Svätý za katrem. Cesta buržoazního nacionalisty tam a zase zpátky. K možnostem a limitům kontextuální biografie jako historiografického žánru*, CESKA LITERATURA, vol. 70, no. 3, pp. 327–345, 19 pages, Ustav pro ceskou literaturu AV CR, v. v. i., PRAGUE 1, ISSN: 0009-0468, DOI: [10.51305/cl.2022.03.03](https://doi.org/10.51305/cl.2022.03.03), WoS ID: 000847375900003, Scopus EID: 2-s2.0-85136533931.
  11. FÁREK, M., 2022, *What Would 'Indianness' of New Testament Theology Mean? Congregation for the Doctrine of the Faith on Anthony De Mello, 'Via Negativa' and beyond the Accepted Routes in Catholic Theology*, Religions, vol. 13, no. 10, 17 pages, MDPI, BASEL, ISSN: 2077-1444, [On-line], DOI: [10.3390/rel13100904](https://doi.org/10.3390/rel13100904), WoS ID: 000876111500001, Scopus EID: 2-s2.0-85140649308.
  12. GÁBA, A., BAĐURA, P., VORLÍČEK, M., DYGRÝN, J., HAMŘÍK, Z., KUDLÁČEK, M., RUBÍN, L., SIGMUND, E., SIGMUNDOVÁ, D., VAŠÍČKOVÁ, J., 2022, *The Czech Republic's 2022 Report Card on Physical Activity for Children and Youth: A rationale and comprehensive analysis*, Journal of Exercise Science and Fitness, vol. 20, no. 4, pp. 340–348, 9 pages, Elsevier, Hong Kong, ISSN: 1728-869X, [On-line], DOI: [10.1016/j.jesf.2022.08.002](https://doi.org/10.1016/j.jesf.2022.08.002), WoS ID: 000863304600001, Scopus EID: 2-s2.0-85137643327.
  13. HEGROVÁ, J., PROKEŠ, L., ANDĚL, P., BUČKOVÁ, M., JANDOVÁ, V., EFFENBERGER, K., LIBČINSKÝ, R., 2022, *Monitoring of the impact of road salting on spruce forest ecosystem in the vicinity of the highway D1 in the Bohemian-Moravian Highlands, Czech Republic*, Environmental Science and Pollution Research, vol. 29, no. 8, pp. 11232–11242, 11 pages, Springer Nature, HEIDELBERG, ISSN: 0944-1344, [On-line], DOI: [10.1007/s11356-021-16468-9](https://doi.org/10.1007/s11356-021-16468-9), WoS ID: 000696471700012, Scopus EID: 2-s2.0-85115059505.
  14. HODNÝ, F., OCISKOVÁ, M., PRAŠKO, J., HOUDKOVÁ, M., VANĚK, J., SOLLAR, T., VISNOVSKÝ, J., ŠLEPECKÝ, M., NESNÍDAL, V., LÁTALOVÁ, K., KOLEK, A., BOČEK, J., 2022, *Early life experiences and adult attachment in obsessive-compulsive disorder Part 1: Relationships between demographic, clinical, and psychological factors in pharmacoresistant OCD*, NEUROENDOCRINOLOGY LETTERS, vol. 43, no. 6, pp. 333–344, 12 pages, Maghira & Maas Publications, MUNSBACH, ISSN: 0172-780X, [On-line], WoS ID: 000942363200006, Scopus EID: 2-s2.0-85148952888.
  15. HRABOVSKY, J., STAREK, D., HOLCOVA, K., ZÁGORŠEK, K., 2022, *Correction to: Early Priabonian Mesophyllum dominated coralline algal assemblage from coastal upwelling settings (Central Carpathian Paleogene Basin, Slovakia) (Palaeobiodiversity and Palaeoenvironments, (2022))*,

- 102, 1, (1-38), [10.1007/s12549-021-00488-x](https://doi.org/10.1007/s12549-021-00488-x)), Palaeobiodiversity and Palaeoenvironments, vol. 102, no. 1, pp. 39, 1 pages, Springer Nature, HEIDELBERG, ISSN: 1867-1594, [\[On-line\]](#), DOI: [10.1007/s12549-021-00512-0](https://doi.org/10.1007/s12549-021-00512-0), WoS ID: 000696160100001, Scopus EID: 2-s2.0-85114887031.
16. JAVED, A., WIENER, J., ŠAŠKOVÁ, J., MÜLLEROVÁ, J., 2022, *Zinc Oxide Nanoparticles (ZnO NPs) and N-Methylol Dimethyl Phosphonopropion Amide (MDPA) System for Flame Retardant Cotton Fabrics*, Polymers, vol. 14, no. 16, pp. 3414–3434, 20 pages, MDPI, Basel, ISSN: 2073-4360, [\[On-line\]](#), DOI: [10.3390/polym14163414](https://doi.org/10.3390/polym14163414), WoS ID: 000846634500001, Scopus EID: 2-s2.0-85137574452.
17. JUREČKOVÁ, J., ARSLAN, O., GÜNEY, Y., PICEK, J., SCHINDLER, M., TUAÇ, Y., 2022, *Nonparametric tests in linear model with autoregressive errors*, Metrika, 11 pages, Springer Science and Business Media LLC, HEIDELBERG, ISSN: 0026-1335, [\[On-line\]](#), DOI: [10.1007/s00184-022-00877-y](https://doi.org/10.1007/s00184-022-00877-y), WoS ID: 000835575400001, Scopus EID: 2-s2.0-85135354895.
18. KANTOR, K., PRAŠKO, J., OCISKOVÁ, M., HOLUBOVÁ, M., NESNÍDAL, V., VANĚK, J., MINARIKOVA BELOHRADOVA, K., HODNÝ, F., ŠLEPECKÝ, M., ZATKOVA, M., 2022, *Unmet emotional, interpersonal, and treatment needs in patients with borderline personality disorder*, Neuroendocrinology Letters, vol. 43, no. 3, pp. 180–197, 17 pages, Maghira and Maas Publications, ISSN: 0172-780X, [\[On-line\]](#), WoS ID: 000942360600008, Scopus EID: 2-s2.0-85145424868.
19. KASPER, T., 2022, *Education in the laboratory of modernity: the example of the city of Wolfsburg*, PAEDAGOGICA HISTORICA, vol. 58, no. 2, pp. 313–316, 4 pages, Taylor & Francis, ABINGDON, ISSN: 0030-9230, DOI: [10.1080/00309230.2021.1979057](https://doi.org/10.1080/00309230.2021.1979057), WoS ID: 000700449500001.
20. KASPER, T., 2022, *The field of history of education – from development to stagnation, crisis and perhaps a “new” beginning: the Czech example*, Paedagogica Historica, vol. 58, no. 6, pp. 920–943, 24 pages, Taylor & Francis, Abingdon, ISSN: 0030-9230, [\[On-line\]](#), DOI: [10.1080/00309230.2022.2055968](https://doi.org/10.1080/00309230.2022.2055968), WoS ID: 000777101800001, Scopus EID: 2-s2.0-85129197323.
21. KASPER, T., 2022, *Curriculum changes in the Visegrad four: three decades after the fall of communism*, PAEDAGOGICA HISTORICA, vol. 58, no. 2, pp. 317–320, 4 pages, Taylor & Francis, ABINGDON, ISSN: 0030-9230, DOI: [10.1080/00309230.2021.1979058](https://doi.org/10.1080/00309230.2021.1979058), WoS ID: 000700449400001.
22. KLÍČOVÁ, M., OULEHLOVÁ, Z., KLÁPŠŤOVÁ, A., HEJDA, M., KREJČÍK, M., NOVÁK, O., MÜLLEROVÁ, J., ERBEN, J., ROSENDORF, J., PÁLEK, R., LIŠKA, V., FUČÍKOVÁ, A., CHVOJKA, J., ZVERCOVÁ, I., HORÁKOVÁ, J., 2022, *Biomimetic hierarchical nanofibrous surfaces inspired by superhydrophobic lotus leaf structure for preventing tissue adhesions*, Materials & Design, vol. 217, 12 pages, Elsevier, ISSN: 0264-1275, [\[On-line\]](#), DOI: [10.1016/j.matdes.2022.110661](https://doi.org/10.1016/j.matdes.2022.110661), WoS ID: 000793640000002, Scopus EID: 2-s2.0-85128447679.
23. KRABICOVÁ, I., DOLENSKÝ, B., ŘEZANKA, M., 2022, *Selectivity of 1-O-Propargyl-D-Mannose Preparations*, Molecules, vol. 27, no. 5, pp. 1483, 10 pages, MDPI AG, ISSN: 1420-3049, [\[On-line\]](#), DOI: [10.3390/molecules27051483](https://doi.org/10.3390/molecules27051483), WoS ID: 000771434800001, Scopus EID: 2-s2.0-85125186881.
24. KUNC, Š., 2022, *Polarimetry for measuring the vacuum magnetic birefringence with quasi-static fields: a systematics study for the VMB@CERN experiment*, EUROPEAN PHYSICAL JOURNAL C, vol. 82, no. 2, 14 pages, Springer Nature, NEW YORK, ISSN: 1434-6044, [\[On-line\]](#), DOI: [10.1140/epjc/s10052-022-10100-x](https://doi.org/10.1140/epjc/s10052-022-10100-x), WoS ID: 000758327700003.
25. LANG, M., CHVAJA, R., PURZYCKI, B., VÁCLAVÍK, D., STANĚK, R., 2022, *Advertising cooperative phenotype through costly signals facilitates collective action*, Royal Society Open Science, vol. 9, no. 5, 19 pages, Royal Soc London, London, ISSN: 2054-5703, [\[On-line\]](#), DOI: [10.1098/rsos.202202](https://doi.org/10.1098/rsos.202202), WoS ID: 000800401100004, Scopus EID: 2-s2.0-85130951361.

26. MADHESWARAN, D., SIVAN, M., VALTERA, J., KUŽELOVÁ KOŠŤÁKOVÁ, E., EGGHE, T., ASADIAN, M., NOVOTNÝ, V., NGUYEN, N., ŠEVCŮ, A., MORENT, R., DEGEYTER, N., LUKÁŠ, D., 2022, *Composite yarns with antibacterial nanofibrous sheaths produced by collectorless alternating-current electrospinning for suture applications*, Journal of Applied Polymer Science, vol. 139, no. 13, 14 pages, Wiley, ISSN: 0021-8995, [On-line], DOI: [10.1002/app.51851](https://doi.org/10.1002/app.51851), WoS ID: 000715580100001, Scopus EID: 2-s2.0-85118596026.
27. MÍKA, L., 2022, *Applicability of Selected 3D Printing Materials in Electrochemistry*, Biosensors, vol. 12, no. 5, pp. 308, 11 pages, MDPI AG, BASEL, ISSN: 2079-6374, [On-line], DOI: [10.3390/bios12050308](https://doi.org/10.3390/bios12050308), WoS ID: 000801590300001, Scopus EID: 2-s2.0-85131034101.
28. MIKEŠ, P., 2022, *The impact of the lamination pressure on the properties of electrospun nanofibrous films*, European Journal of Pharmaceutical Sciences, vol. 173, no. 106170, 11 pages, Elsevier, ISSN: 0928-0987, [On-line], DOI: [10.1016/j.ejps.2022.106170](https://doi.org/10.1016/j.ejps.2022.106170), WoS ID: 000806400200001, Scopus EID: 2-s2.0-85127749649.
29. MINARIKOVA BELOHRADOVA, K., PRAŠKO, J., HOLUBOVÁ, M., VANĚK, J., KANTOR, K., ŠLEPECKÝ, M., LÁTALOVÁ, K., OCISKOVA, M., 2022, *Hallucinations and Other Psychotic Symptoms in Patients with Borderline Personality Disorder*, Neuropsychiatric Disease and Treatment, no. 18, pp. 787–799, 12 pages, Dove Medical Press Ltd, ISSN: 1178-2021, [On-line], DOI: [10.2147/NDT.S360013](https://doi.org/10.2147/NDT.S360013), WoS ID: 000787654700002, Scopus EID: 2-s2.0-85129118286.
30. MLÝNEK, J., PETRŮ, M., RYVOLOVÁ, M., RAHIMIAN KOLOOR, S., 2022, *Winding optimization of composite frame by dry fiber rovings*, Journal of Industrial Textiles, vol. 52, 26 pages, SAGE Publications Ltd, Thousand Oaks, ISSN: 1528-0837, [On-line], DOI: [10.1177/15280837221114639](https://doi.org/10.1177/15280837221114639), WoS ID: 000922865700031, Scopus EID: 2-s2.0-85145224066.
31. MURGAŠ, F., PETROVIČ, F., MATURKANIC, P., KRALIK, R., 2022, *Happiness or quality of life? Or both?*, Journal of Education Culture and Society, vol. 13, no. 1, pp. 17–36, 20 pages, Univ Wroclaw, WROCLAW, ISSN: 2081-1640, [On-line], WoS ID: 000826355100002.
32. MURGAŠ, F., PETROVIČ, F., TIRPAKOVA, A., 2022, *Social Capital as a Predictor of Quality of Life: The Czech Experience*, INTERNATIONAL JOURNAL OF ENVIRONMENTAL RESEARCH AND PUBLIC HEALTH, vol. 19, no. 10, 17 pages, MDPI, BASEL, ISSN: 1661-7827, DOI: [10.3390/ijerph19106185](https://doi.org/10.3390/ijerph19106185), WoS ID: 000801746800001, Scopus EID: 2-s2.0-85130378630.
33. NOVÁK, K., CHALOUPKOVÁ, H., BITTNER, V., SVOBODOVÁ, I., KOUBA, M., 2022, *Factors affecting locomotor activity of search and rescue dogs: The importance of terrain, vegetation and dog certification*, APPLIED ANIMAL BEHAVIOUR SCIENCE, vol. 253, 11 pages, Elsevier, AMSTERDAM, ISSN: 0168-1591, [On-line], DOI: [10.1016/j.applanim.2022.105674](https://doi.org/10.1016/j.applanim.2022.105674), WoS ID: 000821786400003, Scopus EID: 2-s2.0-85132731358.
34. OCISKOVA, M., PRAŠKO, J., VANĚK, J., HOUDKOVÁ, M., HODNÝ, F., ŠLEPECKÝ, M., SOLLAR, T., 2022, *Regime in CBT of major depression: Theory and practice*, Activitas Nervosa Superior Rediviva, vol. 64, no. 1, pp. 33–45, 12 pages, Slovak Acad Sciences, Inst Normal & Pathological Physiology, Bratislava, ISSN: 1337-933X, [On-line], WoS ID: 000888072800005.
35. OCISKOVA, M., PRAŠKO, J., KANTOR, K., HODNÝ, F., KASYANIK, P., HOLUBOVÁ, M., VANĚK, J., ŠLEPECKÝ, M., NESNÍDAL, V., MINAŘÍKOVÁ, K., 2022, *Schema Therapy for Patients with Bipolar Disorder: Theoretical Framework and Application*, Neuropsychiatric Disease and Treatment, vol. 18, no. 18, pp. 29–46, 17 pages, Dove Medical Press Ltd, ALBANY, ISSN: 1178-2021, [On-line], DOI: [10.2147/NDT.S344356](https://doi.org/10.2147/NDT.S344356), WoS ID: 000742828000001.
36. OPIOŁA, W., BÖHM, H., 2022, *Euroregions as political actors: managing border policies in the time of Covid-19 in Polish borderlands*, Territory, Politics, Governance, no. 2, 22 pages, Routledge, Abingdon, ISSN: 2162-2671, [On-line], DOI: [10.1080/21622671.2021.2017339](https://doi.org/10.1080/21622671.2021.2017339), WoS ID: 000744847600001, Scopus EID: 2-s2.0-85123290695.
37. ORR, R., DI MARTINO, E., RAMSFJELL, M., GORDON, D., BERNING, B., CHOWDHURY, I., CRAIG, S., CUMMING, R., FIGUEROLA, B., FLORENCE, W., HARMELIN, J., HIROSE, M., HUANG, D., JAIN,

- S., JENKINS, H., KOTENKO, O., KUKLINSKI, P., LEE, H., MADURELL, T., MCCANN, L., MELLO, H., OBST, M., OSTROVSKY, A., PAULAY, G., PORTER, J., SHUNATOVA, N., SMITH, A., SOUTODERUNGS, J., VIEIRA, L., VOJE, K., WAESCHENBACH, A., ZÁGORŠEK, K., WARNOCK, R., LIOW, L., 2022, *Paleozoic origins of cheilostome bryozoans and their parental care inferred by a new genome-skimmed phylogeny*, SCIENCE ADVANCES, vol. 8, no. 13, 11 pages, Amer Assoc Advancement Science, WASHINGTON, ISSN: 2375-2548, [\[On-line\]](#), DOI: [10.1126/sciadv.abm7452](https://doi.org/10.1126/sciadv.abm7452), WoS ID: 000778886800013, Scopus EID: 2-s2.0-85127285026.
38. PACOVSKÁ, J., RÖHRICH, A., 2022, *Anna Christou: Žena v českém jazykovém obrazu světa: Etnolingvistická studie.*, Slovo a slovesnost, vol. 83, no. 2, pp. 152–157, 6 pages, Ústav pro jazyk český Akademie věd České republiky, Praha, ISSN: 0037-7031, [\[On-line\]](#), WoS ID: 000884907200001.
39. PRAŠKO, J., VANĚK, J., OCISKOVÁ, M., MINARIKOVA BELOHRADOVA, K., HOLUBOVÁ, M., KANTOR, K., ŠLEPECKÝ, M., SOLLAR, T., 2022, *Unmet psychosocial needs of people with multiple sclerosis*, *Activitas Nervosa Superior Rediviva*, vol. 64, no. 1, pp. 3–17, 14 pages, Slovak Acad Sciences, Inst Normal & Pathological Physiology, Bratislava, ISSN: 1337-933X, [\[On-line\]](#), DOI: [10.1016/j.ipsychores.2014.05.010](https://doi.org/10.1016/j.ipsychores.2014.05.010), WoS ID: 000888072800002, Scopus EID: 2-s2.0-84916932577.
40. RUBÁŠ, D., MATĚJČEK, T., KROUFEK, R., 2022, *The impact of reduced time spent outdoors during the Covid-19 lockdown on the health and well-being of young people in Czechia*, *AUC GEOGRAPHICA*, vol. 57, no. 2, pp. 109–121, 13 pages, Charles University in Prague, Karolinum Press, ISSN: 0300-5402, [\[On-line\]](#), DOI: [10.14712/23361980.2022.9](https://doi.org/10.14712/23361980.2022.9), WoS ID: 000905275400003, Scopus EID: 2-s2.0-85146219159.
41. RUBÍN, L., GÁBA, A., PELCLOVÁ, J., ŠTEFELOVÁ, N., JAKUBEC, L., DYGRÝN, J., HRON, K., 2022, *Changes in sedentary behavior patterns during the transition from childhood to adolescence and their association with adiposity: A prospective study based on compositional data analysis*, *Archives of Public Health*, vol. 80, no. 1, pp. 1–9, 9 pages, BioMed Central, LONDON, ISSN: 0778-7367, [\[On-line\]](#), DOI: [10.1186/s13690-021-00755-5](https://doi.org/10.1186/s13690-021-00755-5), WoS ID: 000738623200011, Scopus EID: 2-s2.0-85122329261.
42. SIVAN, M., MADHESWARAN, D., HAUZEROVÁ, Š., NOVOTNÝ, V., HEDVIČÁKOVÁ, V., JENČOVÁ, V., KUŽELOVÁ KOŠŤÁKOVÁ, E., SCHINDLER, M., LUKÁŠ, D., 2022, *AC electrospinning: impact of high voltage and solvent on the electrospinnability and productivity of polycaprolactone electrospun nanofibrous scaffolds*, *Materials Today Chemistry*, vol. 26, 14 pages, Elsevier, OXFORD, ISSN: 2468-5194, [\[On-line\]](#), DOI: [10.1016/j.mtchem.2022.101025](https://doi.org/10.1016/j.mtchem.2022.101025), WoS ID: 000835707200011, Scopus EID: 2-s2.0-85133429415.
43. SIVAN, M., MADHESWARAN, D., VALTERA, J., KUŽELOVÁ KOŠŤÁKOVÁ, E., LUKÁŠ, D., 2022, *Alternating current electrospinning: The impacts of various high-voltage signal shapes and frequencies on the spinnability and productivity of polycaprolactone nanofibers*, *Materials & Design*, vol. 213, 10 pages, Elsevier, ISSN: 0264-1275, [\[On-line\]](#), DOI: [10.1016/j.matdes.2021.110308](https://doi.org/10.1016/j.matdes.2021.110308), WoS ID: 000734388700002, Scopus EID: 2-s2.0-85120959892.
44. ŠEFLOVÁ, I., VAŠIČKOVÁ, J., KALFIŘT, L., SUCHOMEL, A., 2022, *Current Approaches to Motor Competence Assessment in School-Age Children*, *Physical Activity Review*, vol. 10, no. 2, pp. 39–50, 11 pages, Projack, CZESTOCHOWA, ISSN: 2300-5076, [\[On-line\]](#), DOI: [10.16926/par.2022.10.20](https://doi.org/10.16926/par.2022.10.20), WoS ID: 000779588300005, Scopus EID: 2-s2.0-85129298057.
45. TYMBAY, A., 2022, *Balancing authentic content and “hot topic” discussions in an ESP classroom*, *ESP Today*, vol. 10, no. 2, pp. 310–328, 19 pages, BELGRADE, ISSN: 2334-9050, [\[On-line\]](#), DOI: [10.18485/esptoday.2022.10.2.6](https://doi.org/10.18485/esptoday.2022.10.2.6), WoS ID: 000817030200006, Scopus EID: 2-s2.0-85135080062.



46. TYMBAY, A., 2022, *Manipulative use of political headlines in western and Russian online sources*, DISCOURSE & COMMUNICATION, vol. 16, no. 3, pp. 346–363, 18 pages, Sage, THOUSAND OAKS, ISSN: 1750-4813, [\[On-line\]](#), DOI: [10.1177/17504813221101824](https://doi.org/10.1177/17504813221101824), WoS ID: 000811044400001, Scopus EID: 2-s2.0-85131571410.
47. TYMBAY, A., 2022, *Prominence and Melody Mistakes in the Spontaneous Speech of Czech Learners of English*, Skase Journal of Theoretical Linguistics, vol. 19, no. 2, pp. 2–17, 16 pages, Slovak Assoc Study English-Skase, KOSICE, ISSN: 1336-782X, [\[On-line\]](#), WoS ID: 000926444500001.
48. VAN DYCK, D., BARNETT, A., CERIN, E., CONWAY, T., ESTEBAN-CORNEJO, I., HINCKSON, E., RUBÍN, L., RUSH, E., BARON-EPEL, O., CAIN, K., CHRISTIANSEN, L., ISLAM, M., MITÁŠ, J., MOLINA-GARCÍA, J., OYEYEMI, A., RANJANI, H., REIS, R., SANTOS, M., SIT, C., TIMPERIO, A., WAN MUDA, W., SALLIS, J., 2022, *Associations of accelerometer measured school- and non-school based physical activity and sedentary time with body mass index: IPEN Adolescent study*, International Journal of Behavioral Nutrition and Physical Activity, vol. 19, no. 2022, pp. 1–14, 14 pages, BioMed Central, London, ISSN: 1479-5868, [\[On-line\]](#), DOI: [10.1186/s12966-022-01324-x](https://doi.org/10.1186/s12966-022-01324-x), WoS ID: 000825410300002, Scopus EID: 2-s2.0-85134134245.
49. VERNYIK, Z., 2022, „*One of Koestler’s Best*”: *An Analysis of the Immediate Critical Reception of Arrival and Departure*, Reception: Texts, Readers, Audiences, History, vol. 14, no. 1, pp. 5–21, 17 pages, Penn State University Press, University Park, PA, ISSN: 2168-0604, [\[On-line\]](#), DOI: [10.5325/reception.14.1.0005](https://doi.org/10.5325/reception.14.1.0005), WoS ID: 000859595700002, Scopus EID: 2-s2.0-85135479078.
50. YANG, K., PENG, Q., VENKATARAMAN, M., NOVOTNÁ, J., ŠTĚPÁNOVÁ, J., MÜLLEROVÁ, J., WIENER, J., VIKOVÁ, M., ZHU, G., YAO, J., MILITKÝ, J., 2022, *Hydrophobicity, water moisture transfer and breathability of PTFE-coated viscose fabrics prepared by electro spraying technology and sintering process*, Progress in Organic Coatings, vol. 165, no. 106775, pp. 1–11, 11 pages, Elsevier, Lausanne, ISSN: 0300-9440, [\[On-line\]](#), DOI: [10.1016/j.porgcoat.2022.106775](https://doi.org/10.1016/j.porgcoat.2022.106775), WoS ID: 000766644500005, Scopus EID: 2-s2.0-85124389932.
51. YANG, K., VENKATARAMAN, M., WIENER, J., ZHANG, X., STUHLÍK, M., ZHU, G., YAO, J., MILITKÝ, J., 2022, *Crystallization mechanism of micro flake Cu particle-filled poly(ethylene glycol) composites*, Thermochimica Acta, vol. 710, no. 179172, 17 pages, Elsevier BV, AMSTERDAM, ISSN: 0040-6031, [\[On-line\]](#), DOI: [10.1016/j.tca.2022.179172](https://doi.org/10.1016/j.tca.2022.179172), WoS ID: 000770814600008, Scopus EID: 2-s2.0-85124626371.
52. ŽIŽKOVÁ, R., HEDVIČÁKOVÁ, V., HEFKA BLAHNOVÁ, V., SOVKOVÁ, V., RAMPICHOVÁ, M., FILOVÁ, E., 2022, *The Effect of Osteoblast Isolation Methods from Adult Rats on Osteoclastogenesis in Co-Cultures*, International Journal of Molecular Sciences, vol. 23, no. 14, 19 pages, MDPI, ISSN: 1422-0067, [\[On-line\]](#), DOI: [10.3390/ijms23147875](https://doi.org/10.3390/ijms23147875), WoS ID: 000831781200001, Scopus EID: 2-s2.0-85136425469.

## Články v časopisech evidovaných ve Scopusu (JN)

1. AGARWALA, J., ALEXEEV, M., AZEVEDO, C., BRADAMANTE, F., BRESSAN, A., BUCHELE, M., CHATTERJEE, C., CHIOSSO, M., CICUTTIN, A., CILIBERTI, P., CRESPO, M., D’AGO, D., DALLA TORRE, S., DASGUPTA, S., DENISOV, O., FINGER, M., FINGER, M., FISCHER, H., GARCÍA ORDONEZ, L., GREGORI, M., HAMAR, G., HERRMANN, F., LEVORATO, S., MARTIN, A., MENON, G., PANZIERI, D., SBRIZZAI, G., SCHOPFERER, S., SLUNEČKA, M., ŠULC, M., TESSAROTTO, F., 2022, *The COMPASS RICH-1 MPGD based photon detector performance*, Journal of Physics: Conference Series, vol. 2374, no. 1, pp. 012126, 5 pages, IOP Publishing, ISSN: 1742-6588, [\[On-line\]](#), DOI: [10.1088/1742-6596/2374/1/012126](https://doi.org/10.1088/1742-6596/2374/1/012126), Scopus EID: 2-s2.0-85144042096.

2. BARTOŠ, V., TRČKA, M., 2022, *Filosofické problémy nanotechnologií: ontologicko-systémová východiska a etické implikace*, TEORIE VĚDY / THEORY OF SCIENCE – journal for interdisciplinary studies of science is published twice a year by the Institute of Philosophy of the Czech Academy of Sciences, vol. 44, no. 2, pp. 169–198, 30 pages, ISSN: 1210-0250, [\[On-line\]](#), DOI: [10.46938/tv.2022.532](https://doi.org/10.46938/tv.2022.532), Scopus EID: 2-s2.0-85143586972.
3. BARTOŠ, V., 2022, *K problému marxistické ekologie*, Kontradikce, no. 1/2022, pp. 17–44, 28 pages, ISSN: 2570-7485, [\[On-line\]](#).
4. DUCHÁČEK, M., 2022, *Českoslovenští slavisté v osidlech geopolitiky. Sbor pro výzkum Slovenska a Podkarpatské Rusi při Slovanském ústavu a dilemata mezinárodní spolupráce na výzkumu karpatské kultury mezi válkami*, Soudobé dějiny, vol. 29, no. 2, pp. 471–511, 40 pages, Institute of Contemporary History of the Czech Academy of Sciences, Praha, ISSN: 1210-7050, [\[On-line\]](#), DOI: [10.51134/sod.2022.024](https://doi.org/10.51134/sod.2022.024), Scopus EID: 2-s2.0-85138159987.
5. FUTTERA, L., 2022, *Reprezentace dětských opatroven v českých zemích v letech 1832–1849*, Český časopis historický, vol. 120, no. 1, pp. 81–104, 24 pages, Historický ústav Akademie věd České republiky, v. v. i., Praha, ISSN: 0862-6111, [\[On-line\]](#), Scopus EID: 2-s2.0-85146504456.
6. JETMAROVÁ, J., TRČKA, M., 2022, *Roušky s TULKOU: Věda a etika v liminalitě*, Teorie vědy: časopis pro mezioborová zkoumání vědy, vol. 44, no. 2, pp. 217–251, 34 pages, ISSN: 1210-0250, [\[On-line\]](#), DOI: [10.46938/tv.2022.527](https://doi.org/10.46938/tv.2022.527), Scopus EID: 2-s2.0-85143590522.
7. KUROWSKA-PYSZ, J., ŁAŻNIEWSKA, E., BÖHM, H., BOHÁČ, A., 2022, *Cross-border cooperation in the shadow of crisis – the Turów Coalmine case*, Journal of International Studies, vol. 15, no. 4, pp. 43–63, 20 pages, Centre of Sociological Research, Szceczin, ISSN: 2071-8330, [\[On-line\]](#), DOI: [10.14254/2071-8330.2022/15-4/3](https://doi.org/10.14254/2071-8330.2022/15-4/3), Scopus EID: 2-s2.0-85145891289.
8. LÁBUS, V., VRBÍK, D., 2022, *Projevy lidové etymologie v urbanonymii města Liberec*, Acta onomastica, vol. 63, no. 2, pp. 418–431, 14 pages, Ústav pro jazyk český, Praha, ISSN: 1211-4413, [\[On-line\]](#), Scopus EID: 2-s2.0-85141426397.
9. MOLÁČEK, J., VIŠTEJNOVÁ, L., KLEIN, P., SUCHÝ, T., HORNÝ, J., KUŽELOVÁ KOŠŤÁKOVÁ, E., KINDERMANN, M., CHLUP, H., JENČOVÁ, V., LUKÁŠ, D., ŠUPOVÁ, M., ŘÍHA, I., SOUKUPOVÁ, V., TŘEŠKA, V., 2022, *Experimental surgery as part of the development of degradable biomaterials for cardiovascular surgery*, Rozhledy v chirurgii, vol. 101, no. 12, pp. 599–606, 622 pages, Chirurgie-servis z. s, Praha, ISSN: 0035-9351, [\[On-line\]](#), DOI: [10.33699/PIS.2022.101.12.599-606](https://doi.org/10.33699/PIS.2022.101.12.599-606), Scopus EID: 2-s2.0-85147791308.
10. PAŽOUT, J., 2022, *Pod dohledem VLKa. Výbor lidové kontroly SSR a agenda stížností, oznámení a podnětů občanů (1971–1990)*, Soudobé dějiny, vol. 29, no. 1, pp. 90–129, 40 pages, Ústav pro soudobé dějiny AV ČR, v.v.i., Praha, ISSN: 1210-7050, [\[On-line\]](#), DOI: [10.51134/sod.2022.017](https://doi.org/10.51134/sod.2022.017), Scopus EID: 2-s2.0-85133446012.
11. PODZIMEK, M., 2022, *Nadčasově didaktické pojetí Ježíšovy věci v díle Milana Machovce jako výzva k teologické reflexi*, Verba Theologica, no. 1/2022, pp. 65–78, 13 pages, Verbum - vydavatelství KU, Ružomberok, ISSN: 1336-1635, [\[On-line\]](#), DOI: [10.54937/vt.2022.21.1.65-78](https://doi.org/10.54937/vt.2022.21.1.65-78).
12. VALEŠ, M., 2022, *El sistema de las sibilantes en A Fala*, Revista de Filología Románica, vol. 39, no. 39, pp. 65–73, 9 pages, Universidad Complutense de Madrid (UCM), Madrid, ISSN: 0212-999X, [\[On-line\]](#), DOI: [10.5209/rfrm.81369](https://doi.org/10.5209/rfrm.81369), Scopus EID: 2-s2.0-85141172784.
13. VYMĚTALOVÁ HRABÁKOVÁ, E., PODZIMEK, M., AKIMJAKOVA, B., 2022, *Filosofická interpretace chápání spravedlnosti u Debory v Knize Soudců*, XLinguae, vol. 15, no. 1, pp. 96–105, 9 pages, XLinguae European Scientific Language Journal, ISSN: 1337-8384, [\[On-line\]](#), DOI: [10.18355/XL.2022.15.01.10](https://doi.org/10.18355/XL.2022.15.01.10), Scopus EID: 2-s2.0-85123851810.

## Příspěvky ve sbornících evidovaných ve Web-of-Science nebo Scopusu (D)

1. ČERNÁ, D., 2022, *Wavelet Method for Sensitivity Analysis of European Options under Merton Jump-Diffusion Model*, AIP Conference Proceedings, 4 pages, American Institute of Physics Inc., New York, ISBN: 978-073544182-8, ISSN: 0094243X, [\[On-line\]](#), DOI: [10.1063/5.0081442](https://doi.org/10.1063/5.0081442), Scopus EID: 2-s2.0-85128543821.
2. ČERNÁ, D., 2022, *A Priori Selected Spline-Wavelet Basis for Option Pricing under Black-Scholes and Merton Model*, AIP Conference Proceedings, 8 pages, American Institute of Physics Inc., New York, ISBN: 978-073544396-9, ISSN: 0094243X, [\[On-line\]](#), DOI: [10.1063/5.0100641](https://doi.org/10.1063/5.0100641), Scopus EID: 2-s2.0-85138998655.
3. DRÁPELA, E., 2022, *The influence of tourist information materials on the emergence of overtourism*, Public Recreation and Landscape Protection - With Environment Hand in Hand... Proceedings of the 13th Conference, pp. 381–384, 4 pages, Mendel University in Brno, Křtiny, ISBN: 978-807509830-6, ISSN: 2336-6311, DOI: [10.11118/978-80-7509-831-3-0381](https://doi.org/10.11118/978-80-7509-831-3-0381), Scopus EID: 2-s2.0-85131220863.
4. HAUZEROVÁ, Š., LISNENKO, M., PEREZ AGUILERA, J., SHYNKARENKO, A., JENČOVÁ, V., 2022, *Study of the interaction of mouse fibroblasts with biodegradable polyesters micro/nanofibrous materials using by live cell imaging*, NANOCON 2022 - Conference Proceedings, 14th International Conference on Nanomaterials, 480 pages, Tanger Ltd., Ostrava, ISSN: 2694-930X.
5. HAVLÍČKOVÁ, K., LISNENKO, M., HAUZEROVÁ, Š., LUKÁŠ, D., JENČOVÁ, V., KUŽELOVÁ KOŠŤÁKOVÁ, E., 2022, *Preparation and characterization of nanofibrous materials with a shish-kebab structure*, NANOCON 2022, 480 pages, Tanger Ltd., Ostrava, Ostrava, ISSN: 2694-930X, [\[On-line\]](#).
6. HOZMAN, J., TICHÝ, T., 2022, *Numerical Valuation of the Investment Project Flexibility Based on the PDE Approach: An Option to Contract*, 40th International Conference on Mathematical Methods in Economics, pp. 122–128, 7 pages, College of Polytechnics Jihlava, Jihlava, ISBN: 978-80-88064-62-6, [\[On-line\]](#), WoS ID: 000936355000020.
7. CHUDOBOVÁ, E., HAUZEROVÁ, Š., HAVLÍČKOVÁ, K., BĚHÁLEK, L., MÜLLEROVÁ, J., JENČOVÁ, V., LUKÁŠ, D., KUŽELOVÁ KOŠŤÁKOVÁ, E., 2022, *Air-jet spinning of biocompatible polymeric nanofibers for wound dressings*, NANOCON 2022 - Conference Proceedings, 14th International Conference on Nanomaterials, 480 pages, Tanger, Ltd, Ostrava, Ostrava, ISSN: 2694-930X, [\[On-line\]](#).
8. KNOBLOCH, R., MLÝNEK, J., 2022, *Perfect bit fields and their technical application*, Proc. of the 20th International Conference on Mechatronics - Mechatronika, 2022, 5 pages, Institute of Electrical and Electronic Engineers, University of West Bohemia, Czech Republic, ISBN: 978-1-6654-1040-3, [\[On-line\]](#), DOI: [10.1109/ME54704.2022.9983063](https://doi.org/10.1109/ME54704.2022.9983063), WoS ID: 000947331700016, Scopus EID: 2-s2.0-85146308025.
9. KUŽELOVÁ KOŠŤÁKOVÁ, E., HOMUTA, V., JENČOVÁ, V., HOMER, W., BĚHÁLEK, L., HAVLÍČKOVÁ, K., HAUZEROVÁ, Š., LISNENKO, M., KOVAČIČIN, J., NOVOTNÝ, V., MÜLLEROVÁ, J., LUKÁŠ, D., 2022, *Effect of humidity during electrospinning of biodegradable polyester nanofibers*, NANOCON 2022 - Conference Proceedings, 14th International Conference on Nanomaterials, 480 pages, Tanger Ltd., Ostrava, Ostrava, ISBN: 978-80-88365-09-9, ISSN: 2694-930X, [\[On-line\]](#).
10. KUŽELOVÁ KOŠŤÁKOVÁ, E., JENČOVÁ, V., MIKEŠ, P., VALTERA, J., BERAN, J., MADHESWARAN, D., SIVAN, M., PEREZ AGUILERA, J., LUKÁŠ, D., 2022, *AC Electrospinning: Theory and Applications*, Fiber Society 2022 Spring Conference - Fibers for a Greener Society: From Fundamentals to Advanced Applications, pp. 92, 133 pages, Katholieke Universiteit Leuven, Leuven, ISBN: 978-171385973-4, [\[On-line\]](#), Scopus EID: 2-s2.0-85141775733.

11. MIZEROVÁ, N., 2022, *Daniel Kehlmanns Roman ‚Mahlers Zeit‘ und Quantenmechanik. Eine interdisziplinäre Interpretation*, Acta Facultatis Philosophicae Universitatis Ostraviensis. Studia Germanistica, pp. 77–84, 8 pages, Univerzita Ostrava, Ostrava, ISSN: 1803-408X, [\[On-line\]](#), DOI: [10.15452/StudiaGermanistica.2022.30.0005](https://doi.org/10.15452/StudiaGermanistica.2022.30.0005), Scopus EID: 2-s2.0-85138663691.
12. POLÁK, K., GAYDE, J., ŠULC, M., 2022, *Structured laser beam for alignment and large-scale metrology*, European Society for Precision Engineering and Nanotechnology, Conference Proceedings - 22nd International Conference and Exhibition, EUSPEN 2022, pp. 301 – 304, 4 pages, euspen, ISBN: 978-199899911-8, [\[On-line\]](#), Scopus EID: 2-s2.0-85145597310.
13. ŠEFLOVÁ, I., 2022, *Motor Competence Assessment of Czech School-Age Children: Lack of Movement or Developmental Coordination Disorder?*, EUROPEAN JOURNAL OF PUBLIC HEALTH, vol. 32, 1 pages, Oxford Univ Press, OXFORD, ISSN: 1101-1262, [\[On-line\]](#), DOI: [10.1093/eurpub/ckac095.078](https://doi.org/10.1093/eurpub/ckac095.078), WoS ID: 000848627100207.

### Ostatní knihy (BN)

1. BUBÍLKOVÁ, B., 2022, *Základy zdravé výživy v praxi*, 86 pages, Technická univerzita v Liberci, Liberec, ISBN: 978-80-7494-641-7, [\[On-line\]](#).
2. DRAGON, M., KUPROVÁ, K., 2022, *Plavecký způsob prsa – 1. část*, 8 pages, Technická univerzita v Liberci, Liberec, ISBN: 978-80-7494-582-3, [\[On-line\]](#).
3. DRAGON, M., KUPROVÁ, K., 2022, *Plavecký způsob prsa – 2. část*, 11 pages, Technická univerzita v Liberci, Liberec, ISBN: 978-80-7494-589-2, [\[On-line\]](#).
4. FAPŠO, M., FUTTERA, L., KAISEROVÁ, K., MAŠLOVÁ, K., MORÁVKOVÁ, N., PRCHAL PAVLÍČKOVÁ, R., 2022, *Dějepis s nadhledem 8*, 63 pages, Fraus, Plzeň, ISBN: 978-80-7489-559-3.
5. GÁBA, A., BAĐURA, P., DYGRÝN, J., HAMŘÍK, Z., KUDLÁČEK, M., RUBÍN, L., SIGMUND, E., SIGMUNDOVÁ, D., VAŠÍČKOVÁ, J., VORLÍČEK, M., 2022, *Národní zpráva o pohybové aktivitě českých dětí a mládeže 2022*, 40 pages, Univerzita Palackého v Olomouci, Olomouc, ISBN: 978-80-244-6106-9, [\[On-line\]](#), DOI: [10.5507/ftk.22.24461069](https://doi.org/10.5507/ftk.22.24461069).
6. HOTAŘ, V., KLEBSA, V., NIKENDEY HOLUBOVÁ, B., MATOUŠEK, I., 2022, *Automatic glass production technology*, 327 pages, Technická univerzita v Liberci, Liberec, ISBN: 978-80-7494-558-8, [\[On-line\]](#).
7. CHAROUSEK, J., 2022, *Multimédia ve sportu 2 - Základy sportovní video tvorby*, 48 pages, ISBN: 978-80-7494-633-2, [\[On-line\]](#).
8. CHYLÍKOVÁ, J., SKÁLA, J., 2022, *Hranice příležitostí*, 131 pages, Akademie výtvarných umění v Praze, Praha, ISBN: 978-80-88366-27-0.
9. KAREŠOVÁ, E., ANTOŠ, R., 2022, *Základy lezení a boulderingu*, 85 pages, Technická univerzita v Liberci, Liberec, ISBN: 978-80-7494-629-5, [\[On-line\]](#).
10. KOSEK, P., KUPR, J., 2022, *Pobyt v přírodě v teorii i praxi*, 59 pages, Technická univerzita v Liberci, Liberec, ISBN: 978-80-7494-630-1.
11. MAČÁT, V., KUPR, J., 2022, *Travní lyžování: multimediální metodický materiál*, 56 pages, Technická univerzita v Liberci, Liberec, ISBN: 978-80-7494-605-9, [\[On-line\]](#).
12. PŘÍHONSKÁ, J., PŘÍVRATSKÁ, J., 2022, *Afinita, shodnost a podobnost*, 155 pages, TUL, Liberec, ISBN: 978-80-7494-595-3.
13. ŠMÍDA, J., VRBÍK, D., PRATTINGEROVÁ, J., 2022, *Covid–19 v Libereckém kraji, vlna delta řečí důležitých čísel, grafů a map*, 26 pages, Technická univerzita v Liberci, Liberec, ISBN: 978-80-7494-597-7, [\[On-line\]](#).
14. ŠTRYNCL, R., ČAPLOVÁ, P., 2022, *Průvodce světem aerobiku*, 63 pages, TUL, Liberec, ISBN: 978-80-7494-636-3, [\[On-line\]](#).
15. VRCHOVECKÁ, P., 2022, *Fyziologie člověka: učební texty*, 176 pages, Technická univerzita v Liberci, Liberec, ISBN: 978-80-7494-623-3, [\[On-line\]](#).

## Kapitoly v ostatních knihách (CN)

1. HABÁNOVÁ, A., 2022, *Spelden in een hooiberg. Modern realistische Stromingen in het artistieke leven van de Tsjechische landen en Slowakije 1918-1945*, Nové realismy. Tsjecho-slovaaks realisme 1918-1945, pp. 34–49, 16 pages, Waanders, ISBN: 978-94-6262-360-6.
2. TRČKA, M., 2022, *Chcete svobodu a politickou rovnost? Zrušte soukromé vlastnictví, jinak si nestěžujte*, Co je to vlastnictví?, aneb, Hledání principů práva a vlády, pp. 11–41, 31 pages, Academia, Praha, ISBN: 978-80-200-3341-3.

## Články v ostatních časopisech (JR)

1. BÍMOVÁ, D., BŘEHOVSKÝ, J., 2022, *Postupnými krůčky k rozvíjení rovinné představivosti*, Učitel matematiky, pp. 229–243, 15 pages, Jednota českých matematiků a fyziků, Praha, ISSN: 1210-9037, [\[On-line\]](#).
2. BRZEZINA, M., VESELÝ, J., 2022, *Zemřel Roland Bulirsch*, Pokroky matematiky fyziky & astronomie, vol. 67, no. 4, pp. 255–256, 2 pages, JČMF, Praha, ISSN: 0032-2323.
3. EICHLER, K., BŘEHOVSKÝ, J., BÍMOVÁ, D., MADSEN, D., 2022, *Software zur Entwicklung räumlich-visueller Fähigkeiten*, Mathematik differenziert, vol. 2022, no. 4, pp. 10–13, 4 pages, Westermann, Braunschweig, ISSN: 1869-1552, [\[On-line\]](#).
4. HARTLOVÁ, A., 2022, *Přítomnost losí populace ve volné přírodě z pohledu dospívajících žáků*, Envigogika, no. 17(1), 14 pages, ISSN: 1802-3061, [\[On-line\]](#), DOI: [10.14712/18023061.637](https://doi.org/10.14712/18023061.637).
5. HLUBUČKOVÁ, A., PACOVSKÁ, J., 2022, *Když vstoupí kognitivní přístup k jazyku do výuky češtiny*, Didaktické studie, vol. 14, no. 2, pp. 135–143, 9 pages, Univerzita Karlova v Praze - Pedagogická fakulta, Praha, ISSN: 1804-1221, [\[On-line\]](#).
6. JANOVEC, L., 2022, *48. ročník Olympiády v českém jazyce - finále*, Český jazyk a literatura, vol. 73, no. 1, pp. 10–14, 5 pages, Nakladatelství Fraus, Plzeň, ISSN: 0009-0786.
7. JANOVEC, L., 2022, *Cvičebnice - dar z nebe i z pekla*, Didaktické studie, vol. 13, no. 2, pp. 104–115, 12 pages, Univerzita Karlova - Pedagogická fakulta, Praha, ISSN: 1804-1221, [\[On-line\]](#).
8. SLOWIK, M., KUČERA, M., 2022, *„Textový editor“ - mezioborový dovednostní předmět vzešlý z Didaktického inkubátoru v konkrétním provozu školy: první a druhá fáze inkubace*, Řízení školy, vol. 2022, no. 3, 3 pages, ISSN: 1214-8679, [\[On-line\]](#).
9. ŠIMŮNKOVÁ, M., 2022, *Máme jasno, co je kreativita?*, Academix Revue, vol. 1, no. 4, pp. 15–15, 1 pages, ISSN: 2788-094X.
10. ŠIMŮNKOVÁ, M., 2022, *Hra go a umělá inteligence*, Academix Revue, vol. 1, no. 4, pp. 6–11, 5 pages, ISSN: 2788-094X, [\[On-line\]](#).
11. VALEŠ, M., 2022, *La comunidad de los hablantes de la fala: identidad y opiniones sobre la ortografía*, eHumanista/IVITRA, vol. 22, no. 1, pp. 451–460, 10 pages, University of California Santa Barbara, Santa Barbara, ISSN: 1540-5877, [\[On-line\]](#).
12. VÁŇOVÁ, K., 2022, *Imaginární kamarádi v literatuře pro děti a mládež*, Didaktické studie, vol. 14, no. 1, pp. 15–32, 18 pages, PF UK, Praha, ISSN: 1804-1221, [\[On-line\]](#).

## Články v ostatních časopisech (J)

1. FUTTERA, L., 2022, *Od Ještěda k Troskám aneb hledání „českého severu“*, Od Ještěda k Troskám : Vlastivědný sborník Českého ráje a Podještědí, vol. 29, no. 3, pp. 4–11, 8 pages, Paměť Českého ráje a Podještědí, Turnov, ISSN: 1214-1798.

2. FUTTERA, L., 2022, *Wumęstwo za hranicu : Serbscy wumęłcy a jich zjawna prezentacija w pręnej Ćeskosłowakskej republice*, Rozhled : Serbski kulturny časopis, vol. 72, no. 9, pp. 13–17, 5 pages, Domowina-Verlag, Bautzen, ISSN: 0557-4250.
3. HRUŠKOVÁ, K., 2022, *CENTROFLOR 1948-1990*, Ústecký sborník historický, vol. 2020, no. 1, pp. 29–61, 33 pages, Muzeum města Ústí nad Labem, Ústí nad Labem, ISSN: 0231-9349.
4. MIZEROVÁ, N., 2022, *Matematik Kurt Gödel v díle Daniela Kehlmana*, Souvislosti - revue pro literaturu a kulturu, no. 2, pp. 17–24, 8 pages, Sdružení pro Souvislosti, Praha, ISSN: 0862-6928, [\[On-line\]](#).
5. NOVOTNÝ, P., 2022, *K jednotlivým kompozicím libereckého Semestru experimentální tvorby*, Souvislosti - revue pro literaturu a kulturu, vol. 2022, no. 1, pp. 26–41, 15 pages, Souvislosti, Praha, ISSN: 0862-6928, [\[On-line\]](#).

### Příspěvky v ostatních sbornících (DN)

1. BENDL, T., MARADA, M., HAVELKOVÁ, L., 2022, *Rozvoj geografického myšlení na středních školách pohledem vysokoškolských studentů učitelství geografie: předběžné výsledky výzkumu*, Česká a slovenská geografie: mezi národní tradicí a mezinárodní relevancí. Sborník abstraktů, 1 pages, [\[On-line\]](#).
2. BÍMOVÁ, D., 2022, *Úlohy procvičující množiny všech bodů daných vlastností v trojrozměrném prostoru*, Setkání učitelů matematiky všech typů a stupňů škol 2022, pp. 63–69, 7 pages, Vydavatelský servis, Plzeň, ISBN: 978-80-86843-78-0, [\[On-line\]](#).
3. BÍMOVÁ, D., BŘEHOVSKÝ, J., 2022, *Využití GeoGebry k rozvoji kombinatorického myšlení*, Cesty k matematice IV - Sborník konference, pp. 21–30, 10 pages, MatfyzPress, Praha, ISBN: 978-80-7378-442-3, [\[On-line\]](#).
4. BÍMOVÁ, D., PIRKLOVÁ, P., BŘEHOVSKÝ, J., EICHLER, K., MUSHTAQ, A., 2022, *Developing visuospatial ability by creating the virtual models of cubic solids for 3D printing*, Proceedings of the 13th ERME Topic Conference, pp. 32–39, 8 pages, Constantine the Philosopher University in Nitra, Nitra, ISBN: 978-80-558-1912-9, [\[On-line\]](#).
5. BRZÁKOVÁ BEKSOVÁ, K., NÁDVORNÍKOVÁ, L., 2022, *Ohlédnutí za osobními zkušenostmi a pocity z pracovní povinnosti*, Vysokoškolské poradenství - aktuální výzvy a trendy. Sborník příspěvků z konference., pp. 59–69, 11 pages, Univerzita Karlova, Praha, ISBN: 978-80-7603-352-8, DOI: [10.14712/9788076033528](https://doi.org/10.14712/9788076033528).
6. DRÁPELA, E., 2022, *(Over)turismus v době Covid-19: zkušenosti ze severních Čech*, Topical Issues Of Tourism, pp. 62–69, 8 pages, Vysoká škola polytechnická Jihlava, Jihlava, ISBN: 978-80-88064-57-2, [\[On-line\]](#).
7. DUŠEK, M., POLÁK, K., ŠULC, M., GAYDE, J., MERGELKUH, D., NIEWIEM, W., 2022, *Detection of structured laser beam centroid and its use for alignment*, 16th International Workshop on Accelerator Alignment, 5 pages, [\[On-line\]](#).
8. EICHLER, K., BŘEHOVSKÝ, J., BÍMOVÁ, D., SEIBOLD, M., MUSHTAQ, A., 2022, *Software-supported development of visuospatial abilities*, Proceedings of the 13th ERME Topic Conference, pp. 275–276, 22 pages, Constantine the Philosopher University in Nitra, Nitra, ISBN: 978-80-558-1912-9, [\[On-line\]](#).
9. GAYDE, J., POLÁK, K., ŠULC, M., 2022, *Introduction to Structured laser beam for alignment and status of the R&D*, 16th International Workshop on Accelerator Alignment, 7 pages, [\[On-line\]](#).
10. HARTLOVÁ, A., SLÁVÍK, M., HEJSKOVÁ, P., 2022, *Developing digital competences within the framework of interdisciplinary relations of natural sciences by inquiry based learning*, 20th International conference PROJECT-BASED AND OTHER STUDENT-ACTIVATION STRATEGIES AND ISSUES IN SCIENCE EDUCATION, pp. 42–42, 1 pages, Charles University, Faculty of Education, Praha, [\[On-line\]](#).

11. HARTLOVÁ, A., 2022, *Přijetí orla mořského (Haliaeetus albicilla) pohledem žáků základních a středních škol v České republice*, Trendy v didaktice biologie 2022 Sborník abstraktů, pp. 28, 1 pages, Pedagogická fakulta Univerzity Karlovy, Praha, ISBN: 978-80-7603-341-2, [\[On-line\]](#).
12. HARTLOVÁ, A., SLAVÍK, M., HEJSKOVÁ, P., 2022, *Cooperative learning using shared digital platforms in science education*, Sborník recenzovaných příspěvků mezinárodní vědecké konference Média a vzdělávání – Media & Education 2022, pp. 45–48, 4 pages, Extrasystem Praha, Praha, [\[On-line\]](#).
13. HAUZEROVÁ, Š., PEREZ AGUILERA, J., VALTERA, J., LISNENKO, M., LUKÁŠ, D., KUŽELOVÁ KOŠŤÁKOVÁ, E., 2022, *Kompozitní nitě s nanovláknny*, Laboratorní a klinické aspekty regenerativní medicíny, 79 pages, Vysoké učení technické v Praze, Praha, ISBN: 978-80-01-07052-9.
14. HAUZEROVÁ, Š., HAVLÍČKOVÁ, K., PEREZ AGUILERA, J., LISNENKO, M., SHYNKARENKO, A., JENČOVÁ, V., 2022, *Interakce myších fibroblastů s polyesterovými tkáňovými nosiči*, Biomateriály a jejich povrchy XV, pp. 53–54, 92 pages, České vysoké učení technické v Praze, Praha, ISBN: 978-80-01-07023-9.
15. HEJSKOVÁ, P., 2022, *Magnety v hodině fyziky*, Sborník příspěvků z mezinárodní konference VELETRH NÁPADŮ UČITELŮ FYZIKY 27, pp. 52–57, 6 pages, Univerzita Palackého v Olomouci, 2022, Olomouc, ISBN: 978-80-244-6217-2, [\[On-line\]](#).
16. JENČOVÁ, V., HAUZEROVÁ, Š., HAVLÍČKOVÁ, K., LISNENKO, M., LUKÁŠ, D., PROCHÁZKOVÁ, R., JAKŮBKOVÁ, Š., HADINEC, T., HECZKOVÁ, B., 2022, *Hodnocení hemokompatibility polyesterových nanovláknenných materiálů pro kardiovaskulární aplikace*, Laboratorní a klinické aspekty regenerativní medicíny, pp. 56, 79 pages, České učení technické v Praze, Praha, ISBN: 978-80-01-07052-9.
17. JENČOVÁ, V., HAUZEROVÁ, Š., HAVLÍČKOVÁ, K., LISNENKO, M., LUKÁŠ, D., PROCHÁZKOVÁ, R., JAKŮBKOVÁ, Š., HADINEC, T., HECZKOVÁ, B., KUŽELOVÁ KOŠŤÁKOVÁ, E., 2022, *Hemokompatibilita nano a mikro vláknenných materiálů na bázi degradabilních polyesterů*, Biomateriály a jejich povrchy XV, pp. 46, 92 pages, České vysoké učení technické v Praze, Praha, ISBN: 978-80-01-07023-9.
18. KUŽELOVÁ KOŠŤÁKOVÁ, E., JENČOVÁ, V., HOMUTA, V., CHUDOBOVÁ, E., BĚHÁLEK, L., HAVLÍČKOVÁ, K., HAUZEROVÁ, Š., LISNENKO, M., KOVAČIČIN, J., MÁŠEK, P., LUKÁŠ, D., 2022, *Zvláknování biodegradabilních polyesterů a jejich fyzikálně-chemické hodnocení*, Biomateriály a jejich povrchy XV., pp. 44–45, 92 pages, České vysoké učení technické v Praze, Praha, ISBN: 978-80-01-07023-9.
19. LISNENKO, M., HOLEČEK, M., KUŽELOVÁ KOŠŤÁKOVÁ, E., MÜLLEROVÁ, J., BĚHÁLEK, L., HOBBS, C., JENČOVÁ, V., 2022, *Fyzikální metody stabilizace funkcionalizovaných nanovláknenných materiálů založených na PVA*, Biomateriály a jejich povrchy XV., pp. 41, 92 pages, České vysoké učení technické v Praze, Praha, ISBN: 978-80-01-07023-9.
20. MLÝNEK, J., PETRŮ, M., KNOBLOCH, R., 2022, *Modelling of composite reinforcements in agricultural equipment*, Proceeding of the 8th International Conference on Trends in Agricultural Engineering 2022, pp. 284–289, 6 pages, Faculty of Engineering, Czech University of Life Sciences Prague, Praha, ISBN: 978-80-213-3207-2, ISSN: 978-80-21, [\[On-line\]](#).
21. MUSHTAQ, A., EICHLER, K., BÍMOVÁ, D., PIRKLOVÁ, P., BŘEHOVSKÝ, J., 2022, *Educating pre-service teachers in programming for schools - Block-based programming initiative in the teacher education program*, Proceedings of the 13th ERME Topic Conference, pp. 281–282, 2 pages, Constantine the Philosopher University in Nitra, Nitra, ISBN: 978-80-558-1912-9, [\[On-line\]](#).
22. PIRKLOVÁ, P., BÍMOVÁ, D., BŘEHOVSKÝ, J., 2022, *Mathematikus – prostředek ke zdokonalování prostorové představivosti.*, Sborník 10. konference Užití počítačů ve výuce matematiky, pp. 128–135, 8 pages, ISBN: 978-80-7394-906-8.

23. POLÁK, K., ŠULC, M., GAYDE, J., 2022, *Structured laser beam in non-homogeneous environment*, 16th International Workshop on Accelerator Alignment, 7 pages, [\[On-line\]](#).
24. PŘÍHONSKÁ, J., 2022, *Aktivizace žáků v matematice na 1. stupni ZŠ*, Sborník příspěvků konference Setkání učitelů matematiky všech typů a stupňů škol, pp. 193–199, 7 pages, Plzeň, ISBN: 978-80-86843-78-0.
25. ROIKOVÁ, E., KUNC, Š., 2022, *Stokes CMOS polarimetry limits studied at non-classical polarisation states*, EPJ Web of Conferences, 2 pages, EOS Annual Meeting (EOSAM 2022), ISSN: 2100-014X, [\[On-line\]](#), DOI: [10.1051/epjconf/2022226610016](https://doi.org/10.1051/epjconf/2022226610016).
26. RUBÁŠ, D., ŘEZNÍČKOVÁ, D., 2022, *Koncept "sense of place" v geografickém a environmentálním vzdělávání*, Česká a slovenská geografi e: mezi národní tradicí a mezinárodní relevancí, pp. 135–135, 1 pages, ISBN: 978-80-244-6178-6, [\[On-line\]](#), DOI: [10.5507/prf.22.24461786](https://doi.org/10.5507/prf.22.24461786).
27. RUBÁŠ, D., TOMČÍKOVÁ, I., 2022, *Vnímání místního regionu žáky českých a slovenských základních škol*, Česká a slovenská geografi e: mezi národní tradicí a mezinárodní relevancí, pp. 136–136, 1 pages, ISBN: 978-80-244-6178-6, [\[On-line\]](#).
28. SVOBODA, M., 2022, „Ráj český“ Jana Viktorina z Valdštejna (1659?). *Mimořádné české naučné dílo o uspořádání šlechtické zahrady*, Zámecká zahrada v proměnách času a významná výročí majitelů ostrovského panství. Der Schlossgarten im Wandel der Zeit und bedeutende Jubiläen der Besitzer der Herrschaft Schlackenwerth/Ostrov, pp. 173–186, 14 pages, Město Ostrov, Ostrov.
29. ŠEDLBAUER, J., SYROVÁTKA, D., SLAVÍK, M., 2022, *Energy Literacy as Interdisciplinary Project*, 20th International conference Project-based and Other Student-activation Strategies and Issues in Science Education, pp. 24–24, 1 pages, Charles University, Faculty of Education, Praha, [\[On-line\]](#).
30. ŠEFLOVÁ, I., DOLEŽALOVÁ, L., KALFIŘT, L., 2022, *Feasibility study on the Bruininks-Oseretsky Test of Motor Proficiency Second Edition for Pre-school Aged Children*, Book of Abstracts 3rd World Scientific Congress "Quality of Life in Interdisciplinary Approach", pp. 49, 1 pages, PPHU Projack, Czestochowa, [\[On-line\]](#).
31. ŠULC, M., GAYDE, J., 2022, *Low Divergence Structured Beam In View Of Precise Long-Range Alignment*, EPJ Web of Conferences, pp. 10024, 2 pages, EDP Sciences - Web of Conferences, ISSN: 2100-014X, [\[On-line\]](#), DOI: [10.1051/epjconf/2022226610024](https://doi.org/10.1051/epjconf/2022226610024).
32. THELENOVÁ, K., 2022, *Crisis management in residential care for the elderly*, ACC Journal, pp. 76–84, 9 pages, Akademické koordinační středisko, Liberec, ISSN: 1803-9782, [\[On-line\]](#), DOI: [10.15240/tul/004/2022-3-007](https://doi.org/10.15240/tul/004/2022-3-007).
33. THELENOVÁ, K., KLIMENT, P., 2022, *Legitimizace konceptu krizového řízení v sociálních službách*, Fórum sociální práce, pp. 94–99, 6 pages, ISSN: 2336-6664, [\[On-line\]](#).
34. THELENOVÁ, K., KLIMENT, P., 2022, *Strategie zvládání krizových situací v obytných sociálních službách*, Sociálna práca v súčasnej spoločnosti II. Sborník příspěvků z mezinárodní vědecké konference konané ve Spišském podhradí 29. 11. 2022., pp. 74–82, 9 pages, Verbum, Ružomberok, ISBN: 978-80-561-1000-3, [\[On-line\]](#).
35. VOKURKA, K., 2022, *Experimentální studium strmosti čela rázových vln*, Sborník 102. akustického semináře, pp. 23–28, 6 pages, České vysoké učení technické v Praze, Praha, ISBN: 978-80-01-07047-5.

## Organizace konferencí (M)

1. ŠMÍDA, J., LOOSOVÁ, J., VRBÍK, D., VÁCLAVÍKOVÁ, L., PRATTINGEROVÁ, J., 2022, *Konference HealthGIS 2021*, [\[On-line\]](#).



## Funkční vzory (GB)

1. LOVĚTINSKÁ ŠLAMBOROVÁ, I., EXNAR, P., BAKALOVA, T., SVOBODOVÁ, L., LOUDA, P., SZCZYPIŃSKI, M., MITURA, S., GAJDA, A., FRĄCZYK, J., KOLESIŃSKA, B., MAGDZIARZ, S., WACH, R., OLEJNIK, A., ROKITA, B., WITKOWSKI, D., MALLUL, A., KARCZEMSKA, A., 2022, *Sol-gel povrchová úprava s modifikovanými uhlíkovými nanočásticemi*.
2. PETRŮ, M., ŠEVČÍK, L., MARTINEC, T., VOŽENÍLEK, R., JANDURA, P., KOČÍ, J., SRB, P., BŘOUŠEK, J., MILITKÝ, J., CÝRUS, J., HLAVA, J., MAŠÍN, I., ČERNOHORSKÝ, J., NOVÁK, M., BERAN, L., KRČMÁŘ, L., RICHTER, A., KUBÍN, J., JEČMEN, P., EICHLER, J., KAJZR, D., POPELKA, J., BÍLEK, P., RAHIMIYAN KOLOOR, S., KUBÍČEK, T., MLÝNEK, J., NOMAN, M., AMOR, N., LACHMAN, M., BEHERA, P., PETR, T., 2022, *Modulární platforma pro autonomní podvozky specializovaných elektrovozidel pro dopravu nákladu a zařízení - Generace 0*.
3. VOŽENÍLEK, R., PETRŮ, M., BŘOUŠEK, J., ŠEVČÍK, L., MAŠÍN, I., JANDURA, P., MARTINEC, T., KOČÍ, J., KRČMÁŘ, L., SRB, P., BERAN, L., POPELKA, J., CÝRUS, J., HLAVA, J., KUBÍN, J., ČERNOHORSKÝ, J., NOVÁK, M., RICHTER, A., JEČMEN, P., EICHLER, J., MLÝNEK, J., BÍLEK, P., KUBÍČEK, T., KAJZR, D., LACHMAN, M., PETR, T., NOMAN, M., AMOR, N., BEHERA, P., 2022, *Modulární platforma pro autonomní podvozky specializovaných elektrovozidel pro dopravu nákladu a zařízení - Generace 1*.

## Patenty (P)

1. BERAN, J., VALTERA, J., BÍLEK, M., BAŤKA, O., SKŘIVÁNEK, J., ŽABKA, P., KOMÁREK, J., LUKÁŠ, D., POKORNÝ, P., KUŽELOVÁ KOŠŤÁKOVÁ, E., MIKEŠ, P., CHVOJKA, J., KALOUS, T., SANETRŇÍK, F., 2022, *Linear fiber formation and method and apparatus for making same*, [\[On-line\]](#).
2. DZAN, L., KRCHOVÁ, S., CHVOJKA, J., LUKÁŠ, D., KUŽELOVÁ KOŠŤÁKOVÁ, E., MIKEŠ, P., POKORNÝ, P., ZÁLEŠÁKOVÁ, D., JIRSÁK, O., SANETRŇÍK, F., JENČOVÁ, V., NOVÁK, O., STRNADOVÁ, K., HORÁKOVÁ, J., 2022, *Způsob výroby plošného útvaru z biodegradabilních a biokompatibilních nanovláken, především pro kryt kožních ran, a zařízení k provádění tohoto způsobu*, [\[On-line\]](#).

## Výzkumné zprávy (VS)

1. RYDVALOVÁ, P., NOVOTOVÁ, J., SEMERÁDOVÁ, T., ŠIMANOVÁ, J., UNGERMAN, O., VRBÍK, D., 2022, *Nezávislá pilotní studie monitorovacích indikátorů kulturních a kreativních odvětví na Liberecku*, 92 pages, Magistrát města Liberec.
2. TRČKA, M., LUKÁŠ, D., ŠEMBERA, J., ŽABKA, V., ZEDEK, L., JETMAROVÁ, J., BARTOŠ, V., 2022, *Etické rozhodování ve výzkumu a vývoji nanotechnologií při mimořádných situacích*, 58 pages, Technická univerzita v Liberci, [\[On-line\]](#).

## Ostatní (O)

1. BITTNEROVÁ, D., 2022, *Figure Areas of Cyclic Curves with Applications in GeoGebra*, [\[On-line\]](#).
2. BOHÁČ, A., BÖHM, H., DRÁPELA, E., CVIKOVÁ, M., WAMBACH, J., NOVOTNÝ, L., 2022, *Báli jsme se jet domů: Analýza mapující a hodnotící dopady krize v přeshraniční spolupráci způsobené pandemií a souvisejícího návrhu opatření na území Euroregionu Neisse-Nisa-Nysa pro projekt Euroregion Neisse-Nisa-Nysa během krize a po ní*, [\[On-line\]](#).
3. DRÁPELA, E., 2022, *Informační turistické materiály - příklad dobré praxe*.

4. HAVLÍČKOVÁ, K., HAUZEROVÁ, Š., CHUDOBOVÁ, E., NOVOTNÝ, V., MÜLLEROVÁ, J., BĚHÁLEK, L., KUŽELOVÁ KOŠŤÁKOVÁ, E., LUKÁŠ, D., JENČOVÁ, V., 2022, *Degradační chování polyesterových nanovláknenných materiálů*.
5. KUŽELOVÁ KOŠŤÁKOVÁ, E., HOMUTA, V., MÁŠEK, P., BĚHÁLEK, L., NOVOTNÝ, V., LISNENKO, M., HAVLÍČKOVÁ, K., JENČOVÁ, V., LUKÁŠ, D., 2022, *Vliv vzdušné vlhkosti na elektricky zvlákněné nanovláknenné materiály z biodegradabilních polyesterů*.
6. NOVOTNÝ, P., 2022, *Hloubka skrytá na povrchu (předmluva k divadelní hře Arthura Schnitzlera „Rej“, v programu ND)*.
7. NOVOTNÝ, P., 2022, „Blázinec, který si říká svět“ K literární tvorbě Josepha Rotha (doslov), [\[On-line\]](#).
8. NOVOTNÝ, P., 2022, *Sekunde durch Hirn (Es schreibt: Pavel Novotný, recenze)*, [\[On-line\]](#).
9. SLABÁKOVÁ, N., 2022, *Tady stávalo gymnázium*.
10. ŠMÍDA, J., VRBÍK, D., MOKRÁ, J., LOOSOVÁ, J., VÁCLAVÍKOVÁ, L., 2022, *Návrh postupu zahrnutí aspektu prostorovosti a interakce s občany a dalšími partnery do řešení epidemických a mimořádných událostí*, [\[On-line\]](#).