

Technická univerzita v Liberci

Fakulta přírodovědně-humanitní a pedagogická

2008

VÝROČNÍ ZPRÁVA O ČINNOSTI



Výroční zpráva 2008
2008 Annual Report



OBSAH

1	Úvod.....	5
2	Organizační schéma FP TUL.....	9
3	Kvalita a excelence akademické činnosti.....	13
4	Kvalita a kultura akademického života.....	22
5	Internacionalizace.....	24
6	Hodnocení kvality	29
7	Další rozvoj fakulty.....	30
8	Další aktivity fakulty.....	38
9	Závěr	38





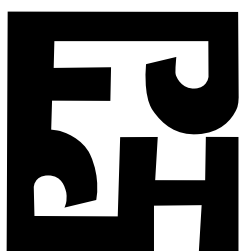
TECHNICKÁ UNIVERZITA V LIBERCI
FAKULTA PŘÍRODOVĚDNĚ-HUMANITNÍ A PEDAGOGICKÁ
461 17 LIBEREC 1, Studentská 2
tel.: 485 352 515|fax: 485 352 332

VÝROČNÍ ZPRÁVA

o činnosti

Fakulty přírodovědně-humanitní a pedagogické
Technické univerzity v Liberci

za rok 2008



V Liberci dne 30. dubna 2009

Předkládá: doc. RNDr. Miroslav Brzezina, CSc., děkan FP

Zpracovala: PaedDr. Kamila Podrápská, Ph.D., proděkanaka FP





Krátká verze fakultní výroční zprávy zveřejněná jako součást výroční zprávy Technické univerzity v Liberci

S koncem roku 2007 ukončil svou tříletou činnost v úřadu děkana doc. PhDr. Ing. Miloš Raban, Th.D. a s účinností k 1. lednu 2008 jmenoval rektor Technické univerzity v Liberci prof. Ing. Vojtěch Konopa, CSc. na základě výsledků voleb do **funkce děkana fakulty** doc. RNDr. Miroslava Brzezina, CSc. V souladu se svou pravomocí jmenoval děkan členy nové vědecké rady, proděkany a vypsals nové výběrové řízení na místa vedoucích kateder.

S účinností od 1. září 2008 nese fakulta **název Fakulta přírodovědně-humanitní a pedagogická** Technické univerzity v Liberci, který dle názoru vedení univerzity i fakulty vhodněji charakterizuje a vystihuje rozšířené odborné zaměření fakulty, jež vedle tradičních učitelských studijních programů a oborů nabízí i bakalářské a navazující magisterské programy a obory odborného nepedagogického zaměření. Název Fakulta přírodovědně-humanitní a pedagogická implikuje zároveň tři hlavní směry vědecko-výzkumné orientace fakulty i jejich jednotlivých kateder. Zároveň s tím byly spuštěny nové webové stránky fakulty a vyhodnocena veřejná soutěž na nové **fakultní logo**.

Nově zvolený děkan pokračoval v roce 2008 v realizaci dlouhodobého záměru rozvoje fakulty na léta 2006-2010, jež akcentuje mj. optimalizaci nabídky učitelských a neučitelských studijních oborů prioritně ve vztahu k poptávce trhu práce v Libereckém kraji a následně i v celé České republice, prohloubení a rozšíření vědecké a výzkumné práce kateder s národními i mezinárodními institucemi a optimalizaci akademické struktury pracovníků. V intencích svých volebních priorit rozšířil dlouhodobý záměr na rok 2008 o nově koncipované rámcové podmínky pro podporu zájmu budoucích studentů o přírodovědně orientované studijní obory a prohloubenou podporu jazykové přípravy studentů stávajících.

Vědecko-výzkumná, umělecká a tvůrčí činnost se v roce 2008 nesla ve smyslu snah o kvantitativní i kvalitativní nárůst této složky akademických činností, jež jsou výraznou limitou mnoha oborů zastoupených prakticky na všech pedagogicky zaměřených fakultách v ČR. Vedle iniciace individuálního podávání projektů jednotlivými katedrami (projekty ESF, MML, C13/Ziel3 atp.) pokračovala fakulta ve vytváření prostoru pro zvyšování dovedností mladých pracovníků projekty tvořit a podávat. Hlavním nástrojem pro tuto činnost je třetí ročník **Interní grantové soutěže FP TUL**, dotované z rozpočtu fakulty a prostředků na specifický výzkum.

Prioritou fakulty však zůstává akvizice projektů zaznamenaných v Centrální evidenci projektů (CEP), tj. **projektů GA ČR, GA AV, výzkumných center a výzkumných záměrů MŠMT**. V roce 2008 pracovali pracovníci fakulty na řešení následujících projektů:

- GA ČR, 202/07/1289, Electromechanical Properties of Advanced Ferroelectric Materials, 2007-2009, řešitelka Burianová (KFY)
- GA ČR, 202/06/0411, Domain Phenomena in Ferroelectric Crystals, 2006-2008, řešitel Erhart (KFY)
- GA ČR, 101/08/1279, Moderní metody potlačování hluku a vibrací pomocí piezoelektrických materiálů, 2006-2008, spoluřešitel Erhart (KFY)
- GA ČR 205/06/1535 Modely extrémních hodnot s časově závislými parametry a jejich aplikace při studiu změny klimatu, spoluřešitel Pícek (KAP)
- GA ČR 104/08/0758: Netradiční sorbenty v environmentálních aplikacích - spoluřešitelé Šedlbauer, Slavík (KCH)
- GA AV ČR B300420601 Frekvenční analýza srážkových extrémů pomocí metody oblasti vlivu a nestacionárních rozdělení extrémních hodnot, spoluřešitel Pícek (KAP)
- GA AV ČR A101120801 Invariance a ekvariance ve statistickém odhadování, spoluřešitel Pícek (KAP)
- Výzkumné centrum „Centrum Jaroslava Hájka pro teoretickou a aplikovanou statistiku“ č. LC06024 – spoluřešitel Pícek, členové Brzezina, Černá, Finěk, Schindler, Volf (KAP, KMD)



- Výzkumné centrum „Centrum pro jakost a spolehlivost výroby“ 1M06047 – spoluřešitel Koucký, členové Balatka, Brzezina, Doležal, Finěk, Fuchs, Vališ, Zajíček (KAP, KMD, FM)
- Výzkumné centrum Pokročilé sanační technologie a procesy, 1M0554 – členové Finěk, Mlýnek, Segeth (KMD)
- Centrum Textil II – Exnar (KCH)
- Výzkumný záměr Ministerstva školství, projekt MŠMT 4674788501 Optimalizace vlastností strojů v interakci s pracovními procesy a člověkem, 2005-2010, spoluřešitel Vokurka (KFY)

Spektrum uvedených řešených projektů či spolupráce členů fakulty na projektech v kontextu univerzity i celé republiky naznačuje, že vědeckou činností se zabývají převážně přírodovědné katedry, katedry humanitní a společenskovědní mají před sebou v tomto segmentu grantových schémat ještě mnoho práce. Humanitně a filologicky orientované katedry se naproti tomu zaměřily na **pořádání (mezinárodních) konferencí a koloquií**, jež jsou nedílnou součástí vědeckého života každého pracoviště:

- Současnost literatury pro děti a mládež konference, říjen 2008 (KCL)
- Výroční konference České geografické společnosti – srpen 2008 (KGE)
- XVIII. ročník konference „Česko-slovenské vztahy – Česko-slovenské vztahy“ – srpen 2008 (KHI)
- *Německé a české reformně pedagogické koncepty v meziválečném období v ČSR – analýza, komparace* – mezinárodní konference, červen 2008 (KPP)
- *Oborový cizí jazyk v bakalářském stupni strukturovaného studia* – mezinárodní konference, listopad 2008 (KAJ)
- *Pasión por el hispanismo* – mezinárodní konference, říjen 2008 (KRO)
- *Škola v dialogu kultury, pedagogiky a společnosti – současné výzvy a historické kontexty* – mezinárodní konference, červen 2008 (KPP)
- *Tvořivost učitele v primárním vzdělávání* – konference, říjen 2008 (KPV)
- *Internationalisierung der Hochschulbildung in der Euroregion Neisse* – červen 2008 (KNJ, spolupořadatel)

Nabídka stávajících studijních oborů byla v roce 2008 rozšířena o **nově získané akreditace** *Pedagogika volného času* (Bc., kombinovaná forma, KPP), *Historické vědy: Historie* (NMgr., prezenční forma, KHI). Akreditační komisi byly v roce 2008 dále postoupeny podklady nově navrhovaných studijních oborů *Učitel německého jazyka pro mateřské školy* (Bc., prezenční forma, KNJ) a *Sportovní management* (NMgr., prezenční forma). Zpracování kontrolních zpráv uložila akreditační komise ČR po dvou letech od udělení akreditace všem filologicky orientovaným katedrám (KAJ, KCL, KNJ, KRO), podané zprávy byly přijaty bez výhrad.

Přijímací řízení pro akademický rok 2008/2009 nedoznalo žádných zásadních změn proti předchozímu roku. Ve zveřejněné nabídce se objevily bakalářské studijní programy (prezenční i kombinovaná forma) a magisterské studijní programy (učitelství pro 1 stupeň ZŠ v obou formách), navazující magisterské studijní programy budou poprvé vypisovány až pro akademický rok 2010/2011.

O studijní obory se **ucházelo 2598 studentů** středních škol, **přijato bylo 1516 studentů** a **zapsáno bylo 991**.

Ve všech ročnících studovalo v roce 2008 v prezenční formě bakalářských učitelských oborů 572 studentů, v neučitelských oborech 818, v kombinovaném studiu pak 638 studentů. V magisterských nestrukturovaných oborech dokončuje prezenční studium 868 studentů, kombinované studium 78.

Doktorské studijní programy navštěvuje v obou formách studia 9 studentů.

Fakulta klade velký důraz na rozvoj a prohlubování **mezinárodní spolupráce**. Většina aktivních dohod v rámci mezinárodní spolupráce měla charakter institucionalizovaného programu LLP ERASMUS (k 31. 12. 2008 uzavřeno 30 dohod). Bilaterální smlouvy o výměně studentů



a učitelů jsou uzavírány zpravidla na 5 let. V prvním roce existence smlouvy jsou vysíláni převážně vyučující, od dalších let pak vyučující a studenti. Tento způsob naplňování smluv přispívá k efektivnějšímu a osobnějšímu přístupu ke studentům na zahraničních mobilitách. Poměr studentů vyjíždějících a přijíždějících není zatím optimálně proporčně rozložen. Zájem o studijní pobyt na FP TUL mají tradičně studenti z Německa (1), Maďarska (1) a Turecka (2 studenti), do zahraničí naproti tomu za rok 2008 vycestovalo z FP 30 studentů na celkový počet 179 měsíců. I přes tato čísla je zájem studentů o studium v zahraničí stále nízký a je třeba jej podporovat pořádáním motivačních kampaní. Dobrý ohlas měl tzv. **Erasmus Day 2008**, který v únoru a listopadu navštívilo na 160 zájemců o studium v zahraničí.

Dále se rozvíjí a zintenzivňuje bilaterální a trilaterální **spolupráce mezi vysokými školami v Euroregionu Nisa**, podporu jednotlivcům i katedrám v této činnosti účinně poskytuje Akademické koordinační středisko ERN (KNJ, KPP, KAJ, KHI, KGE).

Významnou pozornost věnuje fakulta **podpoře talentovaných a zahraničních studentů**. Již tradičně byla prohloubena spolupráce mezi KCL a dalšími univerzitními pracovišti v oblasti výuky českého jazyka pro studenty jiné nečeské národnosti. Nově byla nabídka rozšířena o kurz českého jazyka pro zahraniční studenty programu ERASMUS, který si přicházející studenti povinně zapisují jako součást svého studia na TUL. Českým studentům, kteří vyjíždějí na zahraniční mobility (ERASMUS, vládní evropské stipendijní programy), je nad rámec vládních grantů vypláceno ze stipendijního fondu FP TUL jednorázové stipendium na pokrytí cestovních nákladů a povinného zdravotního pojištění.

V roce 2008 byl vytvořen a s vedením univerzity projednán **stipendijní program pro dva uchazeče** o bakalářské studium, kteří pocházejí **z dětských domovů** nebo srovnatelných zařízení (vesničky SOS). První dva studenti mohou v případě zájmu nastoupit od akademického roku 2009/2010.

Od května 2005 působí na fakultě **poradce pro studenty**. Poradenství pro studenty je od roku 2006 také prezentováno na samostatných stránkách poradce pro studenty na webu FP (<http://www.fp.tul.cz/poradce/>). Za dobu své existence byla návštěvnost těchto stránek 15 100 osob, z toho v roce 2008 ca 4000. Poradenská služba byla v minulých letech vyhledávána především prostřednictvím webu. S přechodem na nový fakultní web je třeba zvážit aktualizaci propojení mezi fakultním serverem a doménou poradce nebo ukončení činnosti webového fóra kvůli klesajícímu zájmu studentů o tuto formu komunikace. Některé, především osobní či interpersonální problémy, jsou nyní řešeny osobně s poradcem během jeho konzultačních hodin, nejvýrazněji je využívána emailová konzultace.

K **hodnocení kvality na FP TUL** sloužily každoročně vyplňované výkazy o činnosti, které ve své metodice sledovaly nejen nabídku a zajišťování jednotlivých přednášek a seminářů, další pedagogickou činnost pracovníků FP TUL, ale zejména jejich vědecko-výzkumnou činnost a kvalifikační růst.

Pro potřeby prodloužení pracovního poměru je využíváno vnitřní fakultní (katedrální) opo-
nentní řízení, jehož se vedle daného spolupracovníka účastní příslušný proděkan, vedoucí katedry a katedroví spolupracovníci s hodností docent nebo profesor. Z vnitřního opo-
nentního řízení je vyhotoven zápis, jenž je podkladem děkanovi fakulty pro další rozhodování.

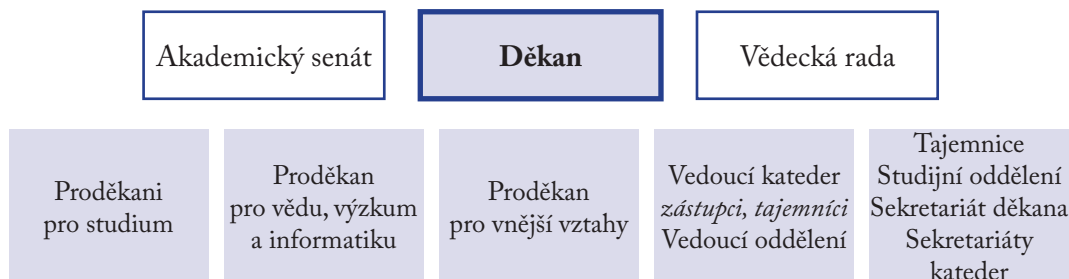
Jednotlivé katedry disponují vnitřními nástroji hodnocení práce svých akademických pracovníků.

V roce 2008 se priority fakulty soustředily zejména na:

- stabilizaci a zvyšování kvalifikační struktury pracovišť vypisováním výběrových řízení na místa profesorů a docentů všech studijních oborů;
- předložení a získání akreditací pro odborné bakalářské studijní programy, získání reakreditace navazujících magisterských programů v rámci strukturovaného studia;
- přípravu projektů GAČR, GAAV, FRVŠ, ESF, Cíl 3/Ziel 3 a přípravu transformačních a rozvojových projektů MŠMT;



- podporu spolupráce s mimofakultními pracovišti v ČR a EU a podporu zapojení akademických pracovníků do mezinárodních profesních organizací a sdružení;
- zvýšení studentských a docentských mobilit programu LLP ERASMUS a COMENIUS;
- formulování marketingové strategie FP TUL jako nástroje pro zlepšení komunikace směrem dovnitř i navenek fakulty (spuštění nového fakultního webu, veřejná soutěž na nové logo fakulty, adventní koncert pro akademickou obec FP);
- podporu celoživotního vzdělávání a dalšího vzdělávání pedagogických pracovníků;
- zavádění interaktivních podpor ICT ve výuce, vytvoření e-learningových výukových materiálů, modernizace počítačové techniky;
- podporu spolupráce fakulty s regionem (Veletrh dětské knihy).



Rok 2008 byl prvním rokem funkčního období děkana a jím jmenovaných proděkanů.

Složení orgánů fakulty

Vedení fakulty

doc.RNDr. Miroslav Brzezina, CSc., děkan fakulty

PhDr. Tomáš Kasper, Ph.D., proděkan pro studium

RNDr. Alena Kopáčková, Ph.D., proděkanka pro studium

PaedDr. Kamila Podrápská, Ph.D., statutární zástupkyně děkana, proděkanka pro vnější vztahy

Mgr. Jiří Šmída, Ph.D., proděkan pro vědu, výzkum a informatiku

Tajemník fakulty

Mgr. Ilona Sovová, tajemnice FP TUL

Členové vědecké rady

doc. RNDr. Jindřich Bečvář, CSc.,

prof. PhDr. Lenka Bobková, CSc.,

doc. RNDr. Miroslav Brzezina, CSc.,

prof. PhDr. Zdeněk Helus, DrSc.,

doc. RNDr. Alois Hynek, CSc.,

prof. PhDr. Robert Kvaček, CSc.,

prof. PhDr. Jiří Mareš, CSc.,

prof. PhDr. Marie Maroušková, CSc.,

prof. PhDr. Dobrava Moldanová, CSc.,

Ing. Vladimír Nekvasil, DrSc.,

prof. RNDr. Ivan Netuka, DrSc.,

doc. PaedDr. et PhDr. Ilona Pešatová, Ph.D.,

doc. RNDr. Jan Píček, CSc.,

doc. PhDr. Michaela Píšová, M.A., Ph.D.,

prof. RNDr. Jaromír Plášek, CSc.,

prof. Jan Sokol, Ph.D., CSc.,

doc. PhDr. Bohumil Stejskal, CSc.,

doc. PaedDr. Aleš Suchomel, Ph.D.,

doc. Ing. Josef Šedlbauer, Ph.D.,

prof. PhDr. Oldřich Uličný, DrSc.,

doc. PaedDr. Petr Urbánek, Dr.,

prof. Ing. Karel Vokurka, DrSc.,

doc. PhDr. Eliška Walterová, CSc.



Akademický senát fakulty

V roce 2008 pracoval akademický senát fakulty ve složení:

Předseda: doc. RNDr. Jan Pícek, CSc. (KAP)
Místopředsedové: Mgr. Kateřina Váňová (KCL)
Veronika Ondrušová (komora studentů)
Tajemnice: PaedDr. Zuzana Šaffková, CSc., M.A. (KAJ)

Komora akademických pracovníků:

Mgr. Zuzana Bubeníčková (KPV)
doc. RNDr. Miroslav Koucký, CSc. (KAP)
PaedDr. Jindřich Martinec (KTV)
RNDr. Pavel Pešat, Ph.D. (OIC)
doc. RNDr. Jan Pícek, CSc. (KAP)
Mgr. Martin Slavík, Ph.D. (KCH)
PaedDr. Zuzana Šaffková, CSc., M.A. (KAJ)
Mgr. Kateřina Váňová (KCL)

Komora studentů:

Klára Altová
Jan Lukeš
Veronika Ondrušová
Zbyněk Prokop

Zastoupení FP v akademickém senátu univerzity

RNDr. Martina Šimůnková, Ph.D. (KAP)
PhDr. Milan Svoboda, Ph.D. (KHI)
Jakub Švejnar, student FP

Zástupkyně odborů

Ludmila Sezamová



Z pohledu **poměrového zastoupení žen** v rozhodovacích pozicích, tedy evropského kritéria, které nově hodnotí dodržování rovné příležitosti obou pohlaví pro výkon povolání i v rozhodovacích funkcích, patří fakulta k pracovištím, které požadavek rovnosti plně zohledňují. Na druhou stranu není personální politika fakulty determinována výhradně pozitivní diskriminací žen, tento přístup by byl spíše kontraproduktivní.

Tab. 1: *Rovné příležitosti (genderové hledisko)*

Zastoupení žen v akademických orgánech FP TUL	Počet	Podíl %
Vedení	2	40
Akademický senát (komora akademických pracovníků/komora studentů)	3/2	47/50
Vědecká rada	6	26
Tajemnice	1	100

V roce 2008 se počet kateder ani účelově zřízených oddělení Děkanátu FP v porovnání s rokem 2007 nezměnil. Lze konstatovat, že tento stav kopíruje optimalizovanou nabídku studijních oborů a že se v budoucnu nebude výrazně měnit.

Tab. 2: *Katedry a další účelová pracoviště fakulty k 31. 12. 2008*

Zkratka	Název	Vedoucí katedry
KFL	katedra filosofie	Doc. PhDr. M. Exner, Ph.D.
KPP	katedra pedagogiky a psychologie	PhDr. T. Kasper, Ph.D.
KMD	katedra matematiky a didaktiky matematiky	prof. RNDr. K. Segeth, CSc.
KCH	katedra chemie	doc. Ing. J. Šedlbauer, Ph.D.
KFY	katedra fyziky	prof. Ing. K. Vokurka, DrSc.
KAP	katedra aplikované matematiky	doc. RNDr. M. Koucký, CSc.
KGE	katedra geografie	doc. RNDr. A. Hynek, CSc.
KPV	katedra primárního vzdělávání	doc. PaedDr. J. Perný, Ph.D.
KRO	katedra románských jazyků	Mgr. M. Valeš, Ph.D.
KHI	katedra historie	PhDr. M. Svoboda, Ph.D.
KAJ	katedra anglického jazyka	PhDr. M. Malá, M.A.
KTV	katedra tělesné výchovy	PaedDr. J. Martinec
KNJ	katedra německého jazyka	PaedDr. K. Podrápská, Ph.D.
KČL	katedra českého jazyka a literatury	prof. PhDr. O. Uličný, DrSc.
KSS	katedra sociálních studií a speciální pedagogiky	doc. PaedDr., PhDr. I. Pešatová, Ph.D.
CPP	centrum praktické přípravy	PaedDr. J. Bělohradská
OIC	oddělení informačních technologií	RNDr. P. Pešat, Ph.D.

Na fakultě bylo v roce 2008 zaměstnáno 167,3 přepočtených zaměstnanců.

Snahou fakulty je, aby se počet pracovníků s hodností profesor a docent zvýšil. V ideálním případě dojde k náhradě klíčových mimolibereckých pracovníků s těmito hodnostmi, kteří mají jiný úvazek na další univerzitě v ČR nebo v zahraničí, jmenovanými nebo habilitovanými pracovníky domácími tak, aby bylo možno snáze akreditovat/reakreditovat vybrané studijní obory.

Tab. 3. Akademičtí pracovníci FP TUL

Kategorie	Přepočtené počty zaměstnanců	% z celkového počtu přepočtených zaměstnanců
Profesoři	10,9	6,5
Docenti	33,6	20,11
Odborní asistenti s VH	48,6	29,10
Odborní asistenti bez VH	71,4	42,75
Asistenti	2,5	1,49
Lektoři	0	0
Vědečtí pracovníci	0,3	0,17

Další pozice s celouniverzitním/celofakultním dosahem:

lektorát DAAD Bonn (KNJ): Dr. phil. Gregor Schröer, M.A. (do 6/2008)
Ingo Stolper, M.A. (od 9/2008)

poradce pro studenty FP ICLic. Michal Podzimek, Th.D.

Spolupráce s mimofakultními pracovišti

Spolupráce FP TUL s dalšími vědecko-výzkumnými pracovišti a univerzitami, příp. vysokými školami v ČR, byla uzavírána na základě společného řešení grantů, výzkumných a jiných projektů, případně v souvislosti s tvorbou koncepcí nových či stávajících studijních programů a/ nebo oborů realizovaných na FP TUL (Smlouva o spolupráci s Fyzikálním ústavem AV ČR, Dohoda o vzájemné spolupráci ve vědě a výuce mezi FP TUL a Matematickým ústavem AV ČR). Fakulta nadále podporovala a prohlubovala spolupráci se zahraničními vysokoškolskými pracovišti převážně univerzitního typu jak v rámci institucionalizovaného programu Erasmus, tak i s ohledem na specifický profil vnějších vztahů jednotlivých kateder. Nadále byla úspěšně rozvíjena spolupráce s vybranými pracovišti, na nichž studenti FP TUL mohou realizovat různé druhy **praxí** (zejména s Národním muzeem v rámci studijního oboru Kulturněhistorická a muzeologická studia). Byly podporovány kontakty s **fakultními školami** Liberecka, jež se podílejí na praktické výchově budoucích učitelů. Díky této spolupráci získaly dvě školy nově status Fakultní školy FP TUL.

Významnou složku vnějších vztahů fakulty představuje spolupráce s městem Liberec a Libereckým krajem. Fakulta se prostřednictvím svých kateder tradičně účastní Veletrhu dětské knihy (KCL), pořádá popularizační přednášky pro veřejnost (KHI, KGE), organizuje koncerty a výstavy (KPV).



FP TUL zaujímala v roce 2008 kvůli své velikosti, počtu studentů, objemu finančních prostředků i nadále silné postavení v rámci fakult TUL. Fakulta již tradičně participovala na zajištění výuky ostatních fakult TUL, pro něž výrazněji zajišťovala výuku přírodovědných disciplin na FS, FM, FT, FH a psychologických a filologických disciplin pro Ústav zdravotnických studií. Na servisní výuce se výrazně podílí KMD, KAP, KFY, KCH (podíl mimofakultní výuky činí u těchto pracovišť 60-75 %), KPP, KAJ, KNJ (podíl mimofakultní výuky činí u těchto pracovišť 6-10 %).

Výraznou změnu v chodu a zaměření fakulty představoval v roce 2007 přechod na tzv. strukturované studium, v jehož rámci začala fakulta v ak. roce 2007/2008 přijímat studenty do tříletých bakalářských oborů Specializace v pedagogice. Tato skutečnost znamená zásadní zlom v podobě, struktuře a organizaci učitelského studia na FP TUL. Akademické činnosti jsou v tomto kontextu dány vytváření rovného prostředí pro studenty strukturovaného a dobíhajícího magisterského studia, kurikulárními otázkami tvorby studijních plánů aj.

Akademické činnosti na FP TUL směřovaly v tomto období převážně k zajištění kvality nabízených studijních programů v několika oblastech:

- rozvoj pregraduální přípravy učitelů ve studijních programech Učitelství pro 1. a 2. stupeň ZŠ, částečně i pro SŠ (obory: MA, FY, INF);
- otevření prvního a druhého ročníku bakalářského studia Specializace v pedagogice;
- stabilizace nabídky neučitelských bakalářských programů;
- podpora dalšího vzdělávání a celoživotního vzdělávání na FP TUL.

3.1. Studijní programy

Přechod na strukturované studium

V roce 2008 existovala vedle dobíhajícího nestrukturovaného magisterského studia učitelství pro 2. a 3. stupeň (3. a 4. ročníku studia) rovněž celá paleta akreditovaných bakalářských oborů v rámci programu Specializace v pedagogice a Tělesná výchova a sport. Studenti přijímaní do těchto oborů měli podobně možnost zvolit buď **specializovaný modul**, pokud jej daný studijní obor nabízí, či se zapsat do **pedagogicko-psychologického modulu**, který je chápán jako úvod do problematiky pedagogiky a psychologie a slouží jako základ budoucí pedagogicko-psychologické a didaktické přípravy v navazujícím učitelském studiu. Modul pedagogicko-psychologický zvolilo 85% studentů a potvrdil se tak předpoklad, že pokud se studenti hlásili do oborů programu Specializace v pedagogice, mají zájem o učitelskou profesi a vstup do navazujícího magisterského studia. V září 2008 byli studenti zapsáni do prvního a druhého ročníku bakalářských odborných programů: Český jazyk a literatura, Filosofie humanitních věd, Aplikovaná fyzika, Aplikovaná geografie. Studenti se mohli ucházet rovněž o studium učitelství 1. stupně v kombinované formě.

Přehled nabízených akreditovaných studijních programů a oborů v roce 2008

V letech 2007-2008 (ak.roky 2007/2008 a 2008/2009) byly akreditovány čtyři neučitelské bakalářské obory, dva magisterské obory a kombinovaná forma studia Učitelství pro 1. stupeň ZŠ, prodlouženy pak byly akreditace u čtyř bakalářských studijních oborů a u 15 magisterských učitelských oborů na dostudování.

Tab. 4. Studijní programy a obory realizované v roce 2008 na FP (ve struktuře: studijní program/studijní obor)

Bakalářské studijní programy a obory	(Navazující) Magisterské studijní programy a obory
Specializace v pedagogice <ul style="list-style-type: none"> Anglický jazyk se zaměřením na vzdělávání Český jazyk a literatura se zaměřením na vzdělávání Fyzika se zaměřením na vzdělávání Geografie se zaměřením na vzdělávání Historie se zaměřením na vzdělávání Humanitní studia se zaměřením na vzdělávání Chemie se zaměřením na vzdělávání Informatika se zaměřením na vzdělávání Matematika se zaměřením na vzdělávání Německý jazyk se zaměřením na vzdělávání Španělský jazyk se zaměřením na vzdělávání 	Učitelství pro ZŠ (Mgr.) – dobíhající <ul style="list-style-type: none"> Učitelství anglického jazyka pro 2. stupeň ZŠ Učitelství českého jazyka pro 2. stupeň ZŠ Učitelství dějepisu pro 2. stupeň ZŠ Učitelství fyziky pro 2. stupeň ZŠ Učitelství chemie pro 2. stupeň ZŠ Učitelství informatiky pro 2. stupeň ZŠ Učitelství matematiky pro 2. stupeň ZŠ Učitelství německého jazyka pro 2. stupeň ZŠ Učitelství občanské výchovy pro 2. stupeň ZŠ Učitelství tělesné výchovy pro 2. stupeň ZŠ Učitelství zeměpisu pro 2. stupeň ZŠ
Tělesná výchova a sport <ul style="list-style-type: none"> Tělesná výchova se zaměřením na vzdělání 	Učitelství pro základní školy (Mgr.) <ul style="list-style-type: none"> Učitelství pro 1. stupeň ZŠ
Vychovatelství <ul style="list-style-type: none"> Pedagogika volného času 	Učitelství pro SŠ (Mgr.) <ul style="list-style-type: none"> Učitelství fyziky pro střední školy Učitelství informatiky pro střední školy Učitelství matematiky pro střední školy
Speciální pedagogika <ul style="list-style-type: none"> Speciální pedagogika pro vychovatele Speciální pedagogika předškolního věku 	Fyzika (NMgr.) <ul style="list-style-type: none"> Aplikovaná fyzika
Sociální práce <ul style="list-style-type: none"> Sociální pracovník Penitenciární péče 	
Filologie <ul style="list-style-type: none"> Český jazyk a literatura 	
Ekonomika a management <ul style="list-style-type: none"> Management sportovní 	
Geografie <ul style="list-style-type: none"> Aplikovaná geografie 	
Historická studia <ul style="list-style-type: none"> Kulturněhistorická a muzeologická studia 	
Matematika <ul style="list-style-type: none"> Matematika 	
Filozofie <ul style="list-style-type: none"> Filozofie humanitních věd 	
Pedagogika <ul style="list-style-type: none"> Pedagogicko-psychologická způsobilost Souběžné doplňkové pedagogické studium (dobíhající obor) 	
Doktorské studijní programy a obory (Ph.D.)	
Aplikované vědy v inženýrství <ul style="list-style-type: none"> Fyzikální inženýrství 	
Aplikovaná matematika <ul style="list-style-type: none"> Matematické modely a jejich aplikace 	

Přijímací řízení

Tab. 5. FP TUL – Přijímací řízení 2004–2008 (pro srovnání jsou uvedeny údaje o přijímacím řízení na FP v posledních 5 letech)

Akademický rok	přihlášeno	přijato	zapsáno	komentář
2004/05	2079	807	623	přijímací řízení bez uznávání výsledků ze SŠ
2005/06	3703	1701	1008	zohlednění výsledků ze SŠ
2006/07	2823	1292	862	zohlednění výsledků ze SŠ
2007/08	3175	1786	1177	zohlednění výsledků ze SŠ
2008/09	2598	1516	991	zohlednění výsledků ze SŠ, parciálně SCIO-testy

V akademickém roce 2007/08 bylo zapsáno 1177 studentů, což představovalo v posledních letech číslo nejvyšší. Tato skutečnost potvrzuje jednak dlouhodobý trend kvantitativně stabilního zájmu o studium na FP, dále se ukázalo, že výrazně stoupá zájem o bakalářské neučitelské jednoobory, které mají přímý výstup do praxe. Na druhou stranu se nepotvrdila obava ohledně poklesu zájmu o studium v souvislosti s nastupující strukturací studia v učitelských programech.

Do následujícího akademického roku 2008/2009 bylo zapsáno 991 studentů, pokles zapsaných studentů kopíruje jak zavedení SCIO-testů jako jedné z podmínek přijímacího řízení tak demografický vývoj společnosti. Osvětová činnost fakulty, realizovaná během dní otevřených dveří, vystoupení na veletrzích vzdělávání (Gaudeamus, Nisa Schola aj.) či distribuce letáků na střední školy však jednoznačně nesou své ovoce.

Rozložení zájmu o jednotlivé obory denního bakalářského studia, magisterského studia učitelství a doktorského studia

Následující tabulky ukazují vývoj počtu uchazečů o jednotlivé studijní obory. Vedle oborů, které se nacházejí v útlumu a jsou nahrazeny obory novými, je zjevný nárůst zájmu o bakalářské obory učitelského zaměření, které v téměř všech případech zaznamenávají několikaprocentní nárůst uchazečů. Pravdou však zůstává, že mnozí ze studentů nevykazují na konci prvního ročníku takové výsledky, které by jim umožnily ve studiu pokračovat a fakultu opouštějí. Odchod je patrnější u studentů denního studia, studenti kombinovaných studijních oborů – pracující dospělí (KSS, KPV), mají ke studiu jiný druh motivace a i jejich studijní úspěšnost je vyšší.

Tab. 6.a FP TUL – Studenti neučitelských oborů denního bakalářského a doktorského studia 2003–2008 (stav k 31.12. 2008)

obory bakalářského studia 2003–2008											
rok	DPS	PPZ	SPMG	KM	PVC	AF	AG	FIL	FHV	MA Ph.D.	Celkem
2003	160	0	131	0	0	0	0	0	0	0	291
2004	95	0	128	0	0	0	0	0	0	0	223
2005	80	0	156	0	0	0	0	0	0	0	236
2006	53	22	185	31	64	0	0	0	0	0	355
2007	35	69	200	46	114	1	23	39	113	0	640
2008	16	119	201	70	152	0	55	84	118	3	818

Tab. 6.b FP TUL – Studenti oborů kombinovaného bakalářského studia 2003–2008 (stav k 31. 12. 2008)

Použité zkratky:

DPS – Doplnkové pedagogické studium
 PPZ – Pedagogicko - psychologická způsobilost (nové od roku 2007)
 SPMG – Sportovní management
 FHV – Filozofie humanitních věd
 KM – Kulturněhistorická a muzeologická studia

AF – Aplikovaná fyzika
 PVC – Pedagogika volného času
 AG – Aplikované geografie
 FIL – Filologie, Český jazyk a literatura
 MA – Matematika (doktorský studijní program)

rok	PG	PR	SPD	SPV	SOP	PEP	MS	Celkem
2003	163	78	0	0	0	0	116	357
2004	52	61	51	97	22	70	61	414
2005	50	28	80	163	68	154	26	569
2006	6	8	81	176	128	207	3	609
2007	2	4	83	190	142	234	2	657
2008	0	0	91	177	157	215	0	638

Použité zkratky:

PG – Sociální pedagog (dobíhající program)
 SOP – Sociální pracovník
 PR – Sociální pracovník (dobíhající program)
 PEP – Penitenciární péče

SPD – Speciální pedagogika předškolního věku
 MS – Speciální pedagogika pro učitele MŠ a výchovné pracovníky
 SPV – Speciální pedagogika pro vychovatele

Tab. 6.c FP TUL – Studenti oborů denního **bakalářského** studia 2008 (stav k 31. 12. 2008)
 dvouoborové studium Specializace v pedagogice, Tělesná výchova a sport

Rok	MA	FY	IF	AJ	NJ	TV	ČL	HI (DJ)	CH	HU (OV)	GE	ŠJ	Celkem
2007	19	9	27	178	62	66	128	68	9	130	71	17	392
2008	24	9	28	261	78	105	140	107	13	211	111	57	572

Tab. 6.d FP TUL – Studenti oborů denního **magisterského** studia 2000–2008 (stav k 31.12. 2008)
 dvouoborové studium učitelství pro 2. st. ZŠ; studium učitelství pro 1. st. ZŠ, SŠ

Rok	MA	FY	IF	AJ	NJ	TV	ČL	HI (DJ)	FJ	CH	HU (OV)	ZE	Σ 2obor	Mgr. 1.st.	Celkem
2000	177	52	97	266	230	196	225	177	108	58	158	140	942	308	1250
2001	173	33	107	237	223	183	266	167	98	66	155	150	929	213	1142
2002	171	37	104	220	218	180	314	182	91	68	161	164	955	275	1230
2003	126	24	88	214	210	190	238	183	66	53	197	178	884	306	1190
2004	135	36	85	235	176	165	280	181	44	52	202	173	879	267	1146
2005	122	31	132	290	190	158	403	214	28	59	308	210	1070	279	1349
2006	145	33	98	312	177	162	359	191	9	54	373	217	1065	231	1296
2007	87	26	78	265	119	115	286	154	5	39	316	159	825	204	1029
2008	61	19	54	217	76	85	230	106	2	29	262	115	628	240	868

Tab. 6.e FP TUL – Studenti doktorského studia 2007–2008 (stav k 31. 12. 2008)

Doktorské studijní programy	prezenční	kombinované
Fyzikální inženýrství (stav k 31. 12. 2007)	9	0
Fyzikální inženýrství (stav k 31. 12. 2008)	6	1
Aplikovaná matematika (stav k 31. 12. 2008)	0	2

Tab. 6.f FP TUL – Studenti oborů kombinovaného **magisterského** studia 2008 (stav k 31.12. 2008)
 studium učitelství pro 1. st. ZŠ

Rok	MA	FY	IF	AJ	NJ	TV	ČL	DJ	FJ	CH	OV	ZE	Σ 2obor	Mgr. 1.st.	Celkem
2008	0	0	0	0	0	0	0	0	0	0	0	0	0	78	78

Tab. 6.g FP TUL – Studenti oborů denního navazujícího **magisterského** studia –2008 (stav k 31. 12. 2008) –
 v tomto roce byl otevřen jediný obor navazujícího magisterského studia Aplikovaná fyzika. Ostatní (učitelské)
 obory budou otevírány od ak. roku 2010/2011.

Rok	MA	FY	IF	AJ	NJ	TV	ČL	DJ	FJ	CH	OV	ZE	Σ 2obor	Mgr. 1.st.	Celkem
2008	0	1	0	0	0	0	0	0	0	0	0	0	0	0	1



Studenti dobíhající magisterských učitelských oborů jsou postaveni před závažný fakt, že jejich studijní program je akreditován pouze již jen na dobu určenou k dostudování a nemají možnost si studium libovolně prodlužovat. I tento fakt hovoří pro narůstající počty úspěšných absolutorii.

Tab. 7.a Absolventi FP TUL prezenčního Mgr. studia 2000–2008 (stav k 31. 12. 2008)
dvouoborové studium učitelství pro 2. st. ZŠ a pro SŠ; studium učitelství pro 1. st. ZŠ

Rok	MA	FY	IF	AJ	NJ	TV	ČJ	DJ	FJ	CH	OV	ZE	2-obor	Mgr. 1 st.	Celkem
2000	24	7	3	30	26	25	27	12	12	6	8	-	90	32	122
2001	11	4	5	28	26	29	31	21	15	3	24	1	99	54	153
2002	13	2	6	22	36	20	32	23	16	7	20	11	104	44	148
2003	21	4	11	35	28	15	29	25	19	14	30	11	121	40	161
2004	23	3	8	53	30	24	29	23	15	6	29	19	131	50	181
2005	18	3	7	30	34	29	38	34	20	7	31	29	140	54	194
2006	22	4	9	21	23	27	57	25	12	3	31	30	132	52	184
2007	19	3	11	20	23	36	47	14	11	12	19	25	120	70	190
2008	16	5	16	29	33	29	36	32	4	8	36	36	140	43	183

První absolventi bakalářských studijních oborů učitelského i odborného neučitelského zaměření budou poprvé končit až v roce 2008/2009, dosavadní přehled zohledňuje pouze studenty oborů s kombinovanou formou.

Tab. 7.b Absolventi FP TUL Bc. studia 2000–2008 (stav k 31. 12. 2008)

Rok	Bc.	DPS	SPMG	Sociální péče	P&M pedagog	Spec. pedagog	Sociální práce	Mgr.+Bc.
2000	124	17	11	96	0	0	0	246
2001	42	8	16	18	0	0	0	195
2002	117	10	28	38	41	0	0	265
2003	159	13	26	73	47	0	0	320
2004	156	20	39	53	44	0	0	337
2005	147	22	24	71	30	0	0	341
2006	164	20	22	55	17	50	0	348
2007	208	9	43	7	4	59	86	398
2008	219	18	39	0	0	72	90	402



Diplomové práce

Cenu děkana za vynikající diplomovou práci získalo 11 absolventů a **Cenu rektora** jeden absolvent. Finanční odměny spojené s těmito cenami byly u Ceny děkana 5 000 Kč a u Ceny rektora 10 000 Kč.

Tab. 8: Cenu děkana v roce 2008 obdrželi

KHI	Zuzana Rašínová	Atentát na ministra Rašína a jeho politické důsledky
KHI	Lenka Jiráková	Politická perzekuce a politické procesy na Jihlavsku v letech 1949-1953
KGE	Jana Chvátalová	Problémy periferních oblastí na příkladu jihozápadní Moravy
KPV	Zdeňka Kozlovská	Mozaika v hodinách VV na 1. stupni ZŠ
KHI	Jana Cihlářová	Mimořádný lidový soud v Jihlavě v letech 1945-1947
KPV	Hana Pulpánová	Prostorová představivost a výtvarná tvořivost v projektech
KPV	Adéla Němečková	Sklářství na Novoborsku. Výtvarný projekt pro žáky ZŠ
KPP	Veronika Bekeová	Vliv genderu na hodnotovou orientaci a trávení volného času pubescentů
KPP	Markéta Nevečeřalová	Kinderzentrum St. Vincent in Regensburg
KMD	Eva Čermáková	Protipříklady v matematické analýze
KFL	Radka Pfohlová	Manželství v moderní společnosti

Tab. 9: Cenu rektora v roce 2008 obdržela

KCH	Veronika Zajícová	Močovina – 235 let plných překvapení
-----	-------------------	--------------------------------------

3.4. Studijní neúspěšnost

V roce 2008 bylo pro neprospěch nebo na vlastní žádost **ukončeno studium** 148 studentům Mgr. studia, 327 studentům Bc. studia a 1 studentovi doktorského studia. Největší podíl ukončeného studia se týká studentů 1. ročníku, kteří si podle svého vyjádření buď špatně zvolili obor nebo podcenili náročnost studia na vysoké škole obecně. Relativně dobrou stránkou tohoto trendu je fakt, že mnoho neúspěšných studentů se po roce do studia hlásí znovu a na druhý pokus již studuje úspěšně.

Disciplinární komise zasedala v roce 2008 dvakrát a projednala 30 případů **disciplinárních řízení**, která se týkala výhradně nedoplatků za studium.

3.5. Role FP v programu celoživotního vzdělávání na TUL

Úloha Fakulty přírodovědně-humanitní a pedagogické TUL je v procesu **dalšího vzdělávání pedagogických pracovníků** a v otázce **celoživotního vzdělávání** tradičně silná.

FP TUL dlouhodobě garantuje následující **programy CŽV** organizované KSS:

- Kurz sociální práce pro sociální pracovníky
- Kurz sociální práce pro pracovníky ve vězeňství a policisty
- Multicultural Perspectives of Disability
- Pedagogické studium ke splnění kvalifikačních předpokladů
- Speciální pedagogika pro učitele mateřských škol
- Speciální pedagogika se zaměřením na vychovatelství
- Speciální pedagogika pro absolventy vysokých škol
- Kvalifikační kurz pro pracovníky v sociálních službách se zaměřením na osoby se zdravotním postižením
- Kvalifikační kurz pro pracovníky v sociálních službách se zaměřením na resocializační péči

Dále FP využívala smlouvu s CDV ohledně vzájemné součinnosti a spolupráce při zajišťování výuky, akreditací či reakreditací a **garance kurzů v nabídce CDV** a (spolu)organizovala následující programy:

- Kurz pedagogické přípravy pro učitele středních škol
- Kurz pedagogické přípravy pro vychovatele a pedagogy volného času
- Kurz pedagogické přípravy pro učitele praktického vyučování a odborného výcviku
- Dvouletý kurz speciální pedagogiky
- Rozšiřující studium speciální pedagogiky
- Kurz pro výchovné poradce
- Úvod do problematiky vzdělávání dospělých
- Distanční vzdělávání
- Dvouletý kurz řízení kvality sociálních služeb
- Specializační kurz pro osobní asistenty a zaměstnance ÚSP a DD

FP TUL byla garantem několika kurzů v rámci **Univerzity třetího věku TUL**. Akademičtí pracovníci TUL vedli kurzy zejména z oblasti společenských věd.

- Psychologie
- Vybrané kapitoly z psychologie C. G. Junga
- Psychodiagnostika
- Psychologie obchodu a reklamy
- Komunikace, osobnostně-sociální rozvoj
- Zdravý životní styl
- Rétorika
- Pohybové aktivity seniorů
- Vývoj hudebního myšlení
- Kulturní antropologie
- Kulturní historie
- České dějiny po roce 1945
- Dramatické umění a hudba
- Dějiny 20. století v dokumentech

Již tradičně byla prohloubena spolupráce mezi KCL a dalšími univerzitními pracovišti v otázce **výuky českého jazyka pro studenty jiné než české národnosti**. KHI připravila v roce 2008 další sérii přednášek s historickou tematikou, které byly ve spolupráci s Krajskou vědeckou knihovnou nabídnuty širší veřejnosti. KNJ otevřela další ročník odborných setkání Dialogy s němčináři XIV.

V rámci smlouvy s Institutem vzdělávání VS ČR se sídlem ve Stráži pod Ralskem a FP TUL se ve Stráži pod Ralskem uskutečňuje program CŽV *Kurz sociální práce pro pracovníky ve vězeňství a policisty* a také zde byla zahájena výuka studijního oboru *Penitenciární péče*. KSS FP TUL garantuje také vícesemestrální programy CŽV v Litoměřicích.

3. 6. Informační a komunikační technologie

V roce 2008 bylo vypsáno centrální fakultní **výběrové řízení na generálního dodavatele** počítačové techniky a příslušenství v souladu s ustanovením § 21 a § 38 zákona č. 137/2006 Sb., o veřejných zakázkách. Vítězem soutěže se stala společnost AutoCont CZ a.s.

Ze získaných dotací byly v témže roce **zrekonstruovány dvě počítačové učebny**. Učebna HP4 ve Voroněžské ulici je plně vybavena audiovizuální technikou a 24 pracovními místy, slouží pro výuku běžných počítačových předmětů ve všech studijních programech. Zvláštností učebny je



vybavení specializovaným software pro matematické analýzy (MATLAB) a geoprostorové analýzy metodami geografických informačních systémů (ArcGIS 9.x). Na budově „K“ v ulici 1. máje byla vytvořena specializovaná učebna pro práci s grafickým a hudebním software. Učebna je vybavena 12 počítačovými stanicemi s tabletem a elektroakustickými klávesovými nástroji.

Pro komunikaci vedení fakulty se studenty, uchazeči o studium a odbornou i laickou veřejností byly spuštěny nové **webové stránky** na adrese <http://www.fp.tul.cz>. Web byl realizován na platformě oteřeného redakčního systému Drupal, který umožnil snadné uveřejňování zpráv všemi pracovníky DFP, kterým byla dříve pro neznalost programovacího jazyka tato možnost nepřístupná. Web se stal krátce po spuštění jedním ze zásadních informačních kanálů pro komunikaci studijního oddělení se studenty fakulty, stejně jako vedení fakulty s veřejností.

V roce 2008 pokračovala podpora ve **vytváření elektronických opor výuky** s využitím systému Moodle (<http://moodle.fp.tul.cz/>). Systém využívá alespoň pro vybrané předměty 90 % kateder, některé katedry jej začlenili do výuky již z více než 60 % předmětů (KGE, KCH, KAJ, KNJ, KPP, KSS).

3. 7. Akademičtí pracovníci

Fakulta dlouhodobě věnuje pozornost stabilizaci a optimalizaci pedagogické struktury akademických pracovníků a snaží se zaměstnávat na katedrách profesory a docenty, kteří mají FP TUL jako mateřské pracoviště. Uvedená strategie je žádoucí zejména s ohledem na míru úspěšnosti podávaných akreditací nových studijních programů.

Ke zvýšení kvalifikačního růstu akademických pracovníků podává FP každoročně rozvojové projekty na podporu habilitačního a jmenovacího řízení. V roce 2008 byli jmenováni profesorem Bohumil Nuska (KFL) a docentem Petr Anděl (KPV). Doktorský studijní program úspěšně zakončilo devět akademických pracovníků.

Akademičtí pracovníci jsou ve vedoucích orgánech národních profesních organizací, výraznou převahu však tvoří statut člena:

Tab. 10: Členství akademických pracovníků v národních profesních organizacích

Katedra	Jméno	Organizace	Stát	Status
KFY	Čmelík Milan	JČMF (Jednota českých matematiků a fyziků)	ČR	člen
KSS	Dousková Eva	Česká společnost Dyslexie	ČR	člen
KSS	Dousková Eva	Logopedická společnost Miloše Sováka	ČR	člen
KFY	Erhart Jiří	JČMF (Jednota českých matematiků a fyziků)	ČR	člen
KNJ	Hall Adéla	Svaz germanistů ČR	ČR	člen
KCH	Hana Schejbalová	Česká společnost chemická	ČR	člen
KFL	Hrabáková Ludmila	Sdružení pro výchovu k občanství a demokracii	ČR	člen
KCH	Jan Grégr	Česká společnost chemická	ČR	člen
KPP	Kasper Tomáš	Česká pedagogická společnost (ČPdS)	ČR	člen
KPV	Konvalinková Jana	Česká hudební společnost	ČR	člen
KFY	Kopal Antonín	JČMF (Jednota českých matematiků a fyziků)	ČR	člen
KMD	Kopský Vojtěch	Komise pro Mezinárodní kryst. tabulky při IUCr		člen
KMD	Kopský Vojtěch	JČMF	ČR	člen
KAP	Koucký Miroslav	ČSJ – Česká společnost pro jakost	ČR	člen
KGE	Lipský Zdeněk	Česká geografická společnost při ČAV	ČR	člen
KFY	Machonský Lubor	JČMF (Jednota českých matematiků a fyziků)	ČR	člen
KAJ	Malá Marcela	ATE CR (Association of Teachers of English of the Czech Republic)	ČR	člen
KCH	Martin Slavík	Česká společnost chemická	ČR	člen
KNJ	Matouchová Nad'a	Gesellschaft für deutsche Sprache/pobočka Praha	ČR	člen
KNJ	Matouchová Nad'a	Svaz germanistů ČR	CZ	člen

KHI	Melanová Miloslava	Sdružení historiků ČR	ČR	člen
KSS	Michalová Zdeňka	Česká společnost Dyslexie	ČR	člen
KSS	Michalová Zdeňka	Česká lékařská společnost J. E. Purkyně	ČR	člen
KSS	Michalová Zdeňka	Logopedická společnost	ČR	člen
KSS	Michalová Zdeňka	Psychopedická společnost	ČR	člen
KSS	Miškovská Kateřina	Etické fórum České republiky	ČR	člen
KNJ	Mizerová Nikola	Svaz germanistů ČR	CZ	člen
KMD	Mlýnek Jaroslav	JČMF	ČR	člen
KSS	Nádvořníková Lenka	Česká společnost pro trénování paměti a mozkový jogging	ČR	člen
KNJ	Novotný Pavel	Svaz germanistů ČR	ČR	člen
KPP	Novotová Jitka	Česká asociace pedagogického výzkumu (ČAPV)	ČR	člen
KPP	Novotová Jitka	Česká pedagogická společnost (ČPdS)	ČR	vedoucí pobočky
KFL	Nuska Bohumil	Společnost pro estetiku	ČR	člen
KFL	Nuska Bohumil	Společnost Franze Kafky	ČR	člen
KFL	Nuska Bohumil	Obec spisovatelů	ČR	člen
KSS	Palouňková Zuzana	Federace dětských domovů	ČR	člen
KSS	Palouňková Zuzana	Česká asociace distančního univerzitního vzdělávání (ČADUV)	ČR	expert
OIC	Pavel Pešat	Jednota školských informatiků	ČR	místopředseda výkon. výboru
KFL	Pelcová Naděžda	Redakční rada časopisu PAIDEIA	ČR	člen
KSS	Pešatová Ilona	Federace dětských domovů	ČR	člen
KSS	Pešatová Ilona	Asociace logopedů ve školství	ČR	člen
KSS	Pešatová Ilona	ASVSP - Asociace vzdělavatelů v sociální práci	ČR	člen
KCH	Petr Exnar	Česká sklářská společnost	ČR	člen
KAP	Píček Jan	Česká statistická společnost	ČR	vědecký tajemník
KSS	Pittnerová Jana	Federace dětských domovů	ČR	člen
KSS	Pittnerová Jana	Asociace náhradní výchovy Praha	ČR	člen
KNJ	Podrápská Kamila	Gesellschaft für deutsche Sprache/pobočka Praha	ČR	člen
KNJ	Podrápská Kamila	Svaz germanistů ČR	ČR	člen
KNJ	Podrápská Kamila	Kruh moderních filologů	ČR	člen
KGE	Poštołka Václav	Česká geografická společnost při ČAV	ČR	člen hl. výboru
KSS	Rýdl Karel	Unie Comenius	ČR	člen
KSS	Rýdl Karel	Přátelé angažovaného učení	ČR	člen
KSS	Rýdl Karel	Montessori společnost ČR	ČR	člen
KHI	Svoboda Milan	Sdružení historiků ČR	ČR	člen
KSS	Sýkorová Kateřina	Amnesty International	ČR	člen
KAJ	Šaffková Zuzana	ATE CR (Association of Teachers of English of the Czech Republic)	ČR	člen
KFY	Šimek Ladislav	JČMF (Jednota českých matematiků a fyziků)	ČR	člen
KSS	Šmejkalová Hana	Somatopedická společnost	ČR	člen výboru
KFY	Šulc Miroslav	JČMF (Jednota českých matematiků a fyziků)	ČR	člen
KSS	Tomická Václava	Česká společnost Dyslexie	ČR	člen
KSS	Tomická Václava	Asociace logopedů ve školství	ČR	člen
KSS	Tomická Václava	Českomoravská psychologická společnost	ČR	člen
KPP	Urbánek Petr	Česká asociace pedagogického výzkumu ČAPV	ČR	člen výboru
KFL	Václavík David	Česká společnost pro religionistiku	ČR	tajemník
KMD	Víld Jaroslav	Alliance Française – pobočka LB/JN	ČR	prezident
KFY	Vokurka Karel	JČMF (Jednota českých matematiků a fyziků)	ČR	člen
KFY	Vokurka Karel	Česká akustická společnost	ČR	člen
KFY	Vokurka Karel	Česká společnost pro kybernetiku a informatiku	ČR	člen





4. KVALITA A KULTURA AKADEMICKÉHO ŽIVOTA

4. 1. Studijní podmínky

Fakulta kladla v roce 2008 i nadále **důraz na informovanost studentů** ohledně nového systému studia na FP TUL v souvislosti s tzv. strukturovaným studiem. Studenti, kteří byli přijati v akademickém roce 2008/09, byli obeznámeni s podmínkami a možnostmi strukturovaného studia. Dále byli obeznámeni v rámci úvodního celofakultního setkání i následných katedrových setkání se specifiky studia na FP TUL.

Na FP TUL byly v návaznosti na předcházející rok vytvářeny podmínky pro přehledný systém kompetencí a vymezení pravomocí vedení fakulty, vedoucích kateder, studijního oddělení. Cílem těchto snah je postupné odbourávání zbytečné byrokratické náročnosti administrativních (schvalovacích) procesů jak pro studenty, tak pro vyučující.

První pátek v prosinci tradičně proběhl tzv. **Den otevřených dveří** pro budoucí uchazeče o studium na FP TUL. Návštěvnost na této akci byla v roce 2008 výrazně vyšší než v předchozích letech, což dokazuje nový rozměr vnímání nabídek studijních oborů FP TUL na trhu studijních míst. Vysoký podíl zájemců o studium pochází nově z nejbližšího okolí Liberce.

Fakulta využívala v souvislosti se změnou svého názvu k informování studentů i akademické obce od zimního semestru 2008/2009 nové **webové stránky** fakulty. Od konce roku 2008 funguje na jejich platformě i interní informační portál pro akademické pracovníky FP (www.fp.tul.cz/portal/) umožňující efektivnější sběr dat.

Postupnou inovací procházejí průběžně mnohé webové stránky jednotlivých kateder. Díky změnám získali studenti lepší přístup k výukovým materiálům jednotlivých pedagogů. Cílem vedení fakulty je jednotná vnější podoba katedrálních webových stránek.

Studenti byli tradičně vedeni k zapojení do **studentské vědecko-umělecké činnosti (SVUČ)**. Přestože výsledky dosahované ve SVUČ jsou bohaté, panuje názor, že by se fakulta měla v následujícím roce zaměřit na podporu intenzivnějšího zapojení studentské obce do SVUČ a na podporu pedagogů, kteří studenty v umělecké či vědecké činnosti vedou. Motivačním faktorem se v roce 2008 stala vyplácená stipendia pro studenty a odměny za vedení studentů v rámci SVUČ pro pedagogy.

Fakulta stabilně podporuje **integraci studentů s nejrůznějšími handicap**y, pokud jim nebudou bránit ve výkonu jejich budoucí profese.

Disciplinární komise řešila 30 případů neplacení studijních poplatků.

4. 2. Stipendia

V kalendářním roce 2008 bylo na FP TUL vyplaceno na stipendiích celkem 13 011 526,- Kč. Tuto částku tvoří 8 076 085,- Kč na ubytovací a sociální stipendia pro 1123 studentů (zdroj: státní dotace na vzdělávání), prospěchová stipendia 2 106.000,- Kč pro 158 studentů a mimořádná stipendia ve výši 2 829 441,- Kč pro 1141 studentů (zdroj: stipendijní fond FP TUL). Položka mimořádná stipendia zahrnuje finanční prostředky pro řešitele SVUČ (36 studentů), mobility ERASMUS 149.094,- Kč (jednorázová úhrada jízdného a zdravotního pojištění po trvání dobu mobility ve smyslu opatření děkana č. 7/2008 pro 23 studentů), stipendia pro doktorandy 123.550,-Kč (7 studentů) a ostatní stipendia pro 1 075 studentů ve výši 2 339.297,-Kč. Položka ostatní stipendia zahrnuje mimořádná stipendia vynaložená na reprezentaci fakulty (stipendia sportovní a stipendia za přípravu a organizaci sportovních akademických her a turnajů), studentské pomocné vědecké síly a exkurze studentů (KGE, KHI, KTV, KNJ).

V roce 2008 obdržela fakulta dotaci MŠMT na dva zahraniční studenty ve výši 77.750,-Kč (mezinárodní smlouva s DAAD Bonn).

Rok	St. program Mgr.+ Bc.	Doktorandi	Cena děkana	Cena rektora
2005	573	96	16	1
2006	651	123	17	1
2007	814	99	14	1
2008	1118	7	11	1

4.3. Ubytování

Studenti FP mohou využívat ubytovacích kapacit TUL, které jsou v péči Správy kolejí a menz. Každému studentovi FP, který splňuje podmínky, je přiznáváno ubytovací stipendium. Ve větší míře využívají v posledních dvou letech studenti vedle kolejí také možnosti soukromého pronájmu bytů.

4.4. Poradce pro studenty

Od května 2005 působí na fakultě poradce pro studenty. Poradenství pro studenty je od roku 2006 také prezentováno na samostatných stránkách poradce pro studenty na webu FP (<http://www.fp.tul.cz/poradce/>). Za dobu své existence byla návštěvnost těchto stránek 15 100 osob, z toho v roce 2008 ca 4000. Poradenská služba byla v minulých letech vyhledávána především prostřednictvím webu. S přechodem na nový fakultní web je třeba zvážit aktualizaci propojení mezi fakultním serverem a doménou poradce nebo ukončení činnosti webového fóra kvůli klesajícímu zájmu studentů o tuto formu komunikace. Některé, především osobní či interpersonální problémy, jsou nyní řešeny osobně s poradcem během jeho konzultačních hodin, nejvýrazněji je využívána emailová konzultace.

Tab. 12: přehled činnosti poradce pro studenty

Počet kontaktů s poradcem	Řešené studijní problémy	Řešené osobní problémy studentů
emailem	cca 200	61
osobně	52	18
telefonicky	30	8
webové fórum	5	-

5.1. Dohody o mezinárodní spolupráci

Většina dohod v rámci mezinárodní spolupráce měla charakter institucionalizovaného **programu LLP ERASMUS**. Bilaternální smlouvy o výměně studentů a učitelů jsou uzavírány zpravidla na 5 let. V prvním roce existence smlouvy jsou vysíláni převážně vyučující, od dalších let pak vyučující a studenti. Tento způsob naplňování smluv přispívá k efektivnějšímu a osobnějšímu přístupu ke studentům na zahraničních mobilitách.

Dále byly využívány smlouvy a kontakty kateder v rámci individuální mezikatedrové spolupráce s vybranými zahraničními pracovišti.

Tab. 13: Přehled spolupráce podložené meziuniverzitními smlouvami 2008 (ERASMUS)

Stát	Univerzita	Kód	Platnost	Katedra
Francie	Universite de Caen-Basse	F CAEN01	2012/2013	KRO
Maďarsko	Nyíregyházi Főiskola	HU NYIREGY04	2013/2014	KPP
Maďarsko	PF Szeged	HU SZEGED01	2012/2013	KNJ, KAJ
Německo	Pädagogische Hochschule Freiburg	D FREIBURG02	2009/2010	KNJ, KAJ
Německo	Pädagogische Hochschule Gmünd	D SCHWAG01	2009/2010	KNJ, KAJ
Německo	TU Dresden	D DRESDEN02	2011/2012	KNJ
Německo	TU Chemnitz	D CHEMNITZ01	2009/2010	KHI
Německo	Philipps-Universität Marburg	D MARBURG01	2012/2013	KPP
Polsko	Kolegium Karkonoskie Jelenia Góra	PL JELENIA01	2013/2014	KNJ
Polsko	Pomerian School Gdynia	PL GDYNIA05	2013/2014	KAJ
Polsko	Univerzita Katowice	PL KATOWIC01	2009/2010	KRO
Rakousko	Kirchl.Pädagogische Hochschule Wien/Krems	A-WIEN10	2009/2010	KNJ
Rakousko	Pädagogische Hochschule Wien	A-WIEN09	2012/2013	KNJ
Rakousko	Johannes Kepler Universität Linz	A LINZ 01	2012/2013	KMD
Řecko	Panepistimio Patron Patras	G PATRA01	2009/2010	KFY, KPP
Slovensko	Univerzita Bratislava	SK BRATISL02	2009/2010	KHI
Slovensko	Univerzita Bratislava	SK BRATISL02	2012/2013	KPP
Slovensko	Univerzita Banská Bystrica	SK BANSK01	2012/2013	KHI
Slovensko	Univerzita Banská Bystrica	SK BANSK01	2012/2013	KFL
Slovensko	Univerzita Banská Bystrica	SK BANSK01	2012/2013	KTV
Slovensko	TU Košice	SK KOSICE01	2012/2013	KMD
Slovensko	Univerzita P.J.Šafárika, Košice	SK KOSICE02	2012/2013	KMD
Slovensko	Prešovská univerzita	SK PRESOV01	2014/2015	KHI
Španělsko	Universidad Burgos	E BURGOS01	2012/2013	KRO
Španělsko	Universidad Bilbao/Vitoria	E BILBA01	2012/2013	KRO
Španělsko	Universidad de Granada	E GRANADA01	2010/2011	KRO
Švédsko	Hogskolan Kristianstad	S KRISTA01	2012/2013	KGE, KAJ
Švédsko	University Vaxjö	S VAXJO01	2012/2013	KSS
Švýcarsko	Pädagogische Hochschule St.Gallen	CH STGALL11	2011/2012	KNJ
Turecko	Univerzita Bursa	bez kódu	2012/2013	KMD

Stát	Škola – univerzita
Německo	Hochschule Zittau-Görlitz (KNJ)
Německo	Internationales Hochschulinstitut Zittau (KGE, KHI, KNJ, KPP)

5.2. Mezinárodní studentské a docentské mobility v programu LLP ERASMUS

Uchazeči o studentské i docentské mobility LLP ERASMUS jsou vybíráni ve výběrovém řízení podle fakultních kritérií, jež vycházejí z obecných kritérií univerzity a národní agentury Erasmus. Výběrová řízení na rok 2008 proběhla v únoru 2007 (zimní semestr) a září 2007 (letní semestr 2007/2008). Zkušenosti ale prokázaly, že je vhodnější pořádat jedno centrální výběrové řízení v termínu listopad-prosinec s platností na celý akademický rok. Tímto způsobem již proběhlo v březnu 2008 výběrové řízení na ZS i LS 2008/2008.

Zájem studentů o zahraniční mobility má frikční charakter. Tradičně vysoký zájem je o země, kde je možno sledovat výuku v angličtině, němčině a španělštině, propad zájmu zaznamenávají nově nabídky na studijní pobyt na Slovensku a v Polsku a Maďarsku. Studenti oboru angličtina zůstávají i nadále neuspokojeni v možnosti vycestovat do anglicky mluvící evropské země, neboť jak Velká Británie, tak Irsko mají na uzavírání smluv stanoveny specifické požadavky. Je úkolem fakulty i katedry anglického jazyka pokusit se, např. na základě odborných kontaktů, alespoň jednu bilaterální smlouvu s možností studentských mobilit uzavřít.

Poměr studentů vyjíždějících a přijíždějících není zatím optimálně proporčně rozložen. Zájem o studijní pobyt na FP TUL mají tradičně studenti z Německa (1), Maďarska (1) a Turecka (2 studenti), do zahraničí naproti tomu za rok 2008 vycestovalo z FP 30 studentů na celkový počet měsíců 179.

I přes tato čísla je zájem studentů o studium v zahraničí stále nízký a je třeba jej podporovat pořádáním motivačních kampaní. Dobrý ohlas měl tzv. Erasmus Day 2008, který v únoru a listopadu navštívilo na 160 zájemců o studium.

Mobility učitelů mají stálou úroveň a dokazují mj. míru spolupráce pracovišť se zahraničím. Za rok 2008 vycestovalo z FP 11 akademických pracovníků a celkový počet týdnů docentských mobilit činil 17.

Velkou váhu klade fakulta na zapojení pracovníků fakulty do mezinárodních vědeckých grémíí a uskupení. Vedle (nejbližší) euroregionální spolupráce jsou cenná zejména členství v evropských a zámořských redakčních radách, výběrech a sekcích.

Tab. 15: Členství akademických pracovníků v mezinárodních organizacích

Jméno	Organizace	Stát	Status
Burda Pavel	ICCFD	Francie-USA	člen věd. výboru
Činčera Jan	Baltic & Black Sea Circle Consortium	Litva	člen
Hirschová Milada	So cietas Linguistica Europaea	Evropa	člen
Hirschová Milada	International Pragmatic Association	Belgie	člen
Kasper Tomáš	ACC-Akademické koordinační centrum Euroregionu NISA	SRN-PL-ČR	mluvčí sekce Kultur und Geschichte
Kasper Tomáš	EUROPA FELS- Forum Eltern- Lehrer- Schüler, Hossbach	SRN	člen
Koucký Miroslav	ESRA – European Safety and Reliability Association	EU	člen
Kvaček Robert	Česko-slovenská komise historiků	ČR-SR	člen



Kvaček Robert	Česko-ruská komise historiků	ČR-Rusko	člen
Lipský Zdeněk	IALE – International Association of Landscape Ecology	Holandsko	člen IALE Council
Lipský Zdeněk	Česká geografická společnost při ČAV	ČR	člen
Lipský Zdeněk	Landscape Europe	Holandsko	Contact person for the Czech Rep.
Malá Marcela	IATEFL (International Association of Teachers of English as a Foreign Language)	Velká Británie	člen
Malá Marcela	TESOL (Teachers of English to Speakers of Other Languages)	USA	člen
Mareš Petr	NECS - European Network for Cinema and Media Studies	SRN	nevládní organizace
Mareš Petr	členství v red. radě mezinárodního časopisu - Images	Polsko	člen red. rady
Melanová Miloslava	Společnost pro dějiny Němců v Čechách	ČR-SRN	člen
Melanová Miloslava,	Česko-slovenská komise historiků	ČR-SR	člen
Opic Bohumír	Journal of Inequalities in Pure and Applied Mathematics, Melbourne	Austrálie	člen ediční rady
Opic Bohumír	Mathematical Inequalities & Applications, Zagreb	Chorvatsko	člen ediční rady
Pelcová Naděžda	Redakční rada Topologik.net Collana di Studi Internazionali di Scienze Filosofiche e Pedagogiche Università della Calabria ISSN 1828-5929	Itálie	člen
Pelcová Naděžda	Redakční rada časopisu Philosophy of Education. Special issue No 1/2008. (Vyd.) The Research Institute of Philosophy of education at Novosibirsk a State Pedagogical University and Universita Karlova v Praze – Pedagogická fakulta	Rusko	člen
Pelcová Naděžda	Association Internationale des Professeurs de Philosophie (AIPPh)	Rakousko	člen
Pelcová Naděžda	Europäische Forschergruppe „Unterricht – Unterrichtstheorie – Unterrichtsforschung“ se sídlem v Berlíně	SRN	člen
Pešat Pavel	SEFI - PWG Steering Committee Deputy Chairperson	EU	člen
Pešatová Ilona	European Association of Schools of Social Work (EASSW)	Belgie	člen
Pešatová Ilona	ICSD - The International Consortium for Social Development	USA	člen
Pešatová Ilona	IASSW - International Association of Schools of Social Work	Etiopie	člen
Pícek Jan	TIES – The International Environmetrics Society	svět. org.	člen
Pícek Jan	IASC – International Association for Statistical Computing	svět.org.	člen
Podrápská Kamila	Internationaler Germanistenverband	SRN	člen
Podrápská Kamila	Gesellschaft für deutsche Sprache/Zweigstelle Zittau	SRN	člen
Podrápská Kamila	ACC-Akademické koordinační centrum Euroregionu NISA	SRN-PL-ČR	mluvčí sekce Hochschulausbildung und Studentenaktivitäten
Podrápská Kamila	EUROPA FELS- Forum Eltern- Lehrer- Schüler, Hossbach	SRN	člen
Raban Miloš	European Society for Catholic Theology	EU	člen kuratoria
Raban Miloš	Edith Stein Gesellschaft	SRN	člen
Raban Miloš	Christlich-jüdische Gesellschaft	SRN	člen
Raban Miloš	Slovenská společnost pro katolickou teologii	SR	člen
Raban Miloš	Das jüdische Lehrhaus	SRN	člen

Raban Miloš	Ackermann-Gemeinde	SRN	člen
Rýdl Karel	European Forum for Freedom in Education	SRN	prezident
Rýdl Karel	International Standing Conference for History of Education	Belgie	člen
Rýdl Karel	Montessori Europe	Rakousko	člen
Rýdl Karel	Deutsche Gesellschaft für Bildungsmanagement	SRN	člen
Sochůrek Jan	ENDIPP - European Network on Drugs and Infections Prevention in Prison	SRN	člen
Svoboda Milan	Společnost pro dějiny Němců v Čechách	ČR-SRN	člen
Svoboda Milan	Historická komise ERN	ČR-SRN-PL	koordinátor české sekce
Šedlbauer Josef	International Association for the Properties of Water and Steam	USA	člen
Šulc Miroslav	Evropské středisko pro jaderný výzkum (CERN), sdružení COMPASS a OSQAR	Švýcarsko	člen
Uličný Oldřich	Societas Europaea Linguistica	Rakousko	člen
Uličný Oldřich	Riječ - časopis	Chorvatsko	red.rada
Vacek Jiří	EUROPA FELS- Forum Eltern- Lehrer- Schüler, Hossbach	SRN	člen mezinárodního komitétu
Vacek Jiří	IGIP - Internationale Gesellschaft für Ingenieurpädagogik, Graz	Rakousko	člen českého národního monitorovacího výboru
Václavík David	International Study of Religion in Eastern and Central Europe Association	Evropa	člen výkonné rady
Václavík David	European Association for the Study of Religion	Evropa	člen
Václavík David	International Association for the History of Religion	Evropa	člen
Vild Jaroslav	Univerzita Nisa	ČR-SRN-Polsko	prezident
Vokurka Karel	The Institute of Electrical and Electronics Engineers	USA	člen
Vokurka Karel	Acoustical Society of America	USA	člen
Vokurka Karel	The Institute of Physics	UK	člen
Volf Petr	ENBIS – European Network for Business and Industrial Statistics	Evropa	člen
Volf Petr	Bernoulli Society for Probability and Mathematical Statistics	svět.org.	člen
Votava Jiří	Rehabilitation International	USA	člen výkonného výboru a Národní tajemník
Votava Jiří	UEMS (Evropský svaz odborných lékařů), sekce Rehabilitační a fyzikální medicíny	Belgie	člen

5. 3. Další mezinárodní styky v roce 2008

Mezinárodní spolupráce akademických pracovníků FP TUL nabyla v roce 2008 významných rozměrů. Většina kateder vychází z dříve uzavřených mezinárodních smluv či individuálních profesních kontaktů. Pracovníci FP TUL se účastnili několika významných zahraničních konferencí. Účast na nich byla podpořena většinou pomocí grantů. Nejčastěji spolupracují katedry s vysokoškolskými pracovišti ze sousedních států, zejména pak se Spolkovou republikou Německo, Rakouskem a univerzitami ve Slovenské republice.

Tradičně bohatá byla spolupráce s (vysoko)školskými institucemi v rámci Euroregionu Nisa a s univerzitami v Sasku. V roce 2008 byly podány za fakultu tři projekty v mezinárodním grantovém schématu Cíl3/Ziel3 (*Transfer vědomostí informatiky* KGE s TU Chemnitz; *Vyrůstat se dvěma jazyky* KNJ s Euro-Schulen Görlitz/Zittau; *German Studies* KNJ s TU Dresden).

Tab. 16: přehled mezinárodních kontaktů a odborné spolupráce v roce 2008

Stát	Instituce	Garant za FP
Francie	Universite Blaise Pascal, Clermont-Ferrand	Šedlbauer
Chorvatsko	Univerzita v Rijece, Filozofická fakulta	Uličný
Kanada	University of Guelph	Šedlbauer
Kanada	University of Waterloo	Hynek
Maďarsko	Katolická univerzita Petera Pazmánye, katedra slavistiky	Hirschová
Mongolsko	Ulan Baatar - Chingeltej Distrikt, Mongolská státní univerzita Státní agentura geodézie a kartografie	Dashdavaa, Poštołka Šmída
Norsko	University of Oslo	Bittnerová
Polsko	Pomerian School of Higher Education in Gdynia	Šimůnková
Polsko	Wroclaw University of Technology (Politechnika Wroclaw)	Vild
Rakousko	Pädagogische Hochschule Wien	Matouchová
Rakousko	Pädagogische Hochschule St. Gallen	Podrápská
Slovensko	TnUAD Púchov	Exnar
Slovensko	Geografický ústav SAV Bratislava	Poštołka
Slovensko	Pedagogická fakulta UMB Banská Bystrica	Perný
Slovensko	STU Bratislava	Vild
Slovensko	Univerzita Mateja Bela Banská Bystrica	Vild
SRN	TU Chemnitz	Melanová, Svoboda
SRN	Institut für Sächsische Geschichte und Volkskunde Dresden	Lozoviuková
SRN	Hochschule Zittau/Görlitz	Matouchová, Podrápská
SRN	Technische Universität Chemnitz - STHK (Sächsisches - Tschechisches Hochschulkollegium)	Poštołka
SRN	Doktorské a postdoktorské vědeckého kolegium při Univerzitě Bochum	Kasper
SRN	Hochschule Zittau/Görlitz	Kasper, Podrápská, Matouchová
SRN	Phillips Universität Marburg	Kasper
SRN	Technische Universität Dresden, Herbert Quand Stiftungsprogramm	Podrápská
SRN	University of Applied Sciences Zittau/Görlitz	Vild
Turecko	University of Istanbul	Bittnerová
Ukrajina	Univerzita Žitomir	Mlýnek
Ukrajina	University of Zaporozie	Mlýnek, Vild
USA	SUNY College at Cortland	Kopka
Velká Británie	University of Plymouth	Vild



K hodnocení kvality na FP TU Liberec sloužily v roce 2008 jednou za rok vyplňované výkazy o činnosti, které ve své metodice sledovaly nejen nabídku a zajišťování jednotlivých přednášek a seminářů, další pedagogickou činnost pracovníků FP TUL, ale i jejich vědecko-výzkumnou činnost.

Pro potřeby prodloužení pracovního poměru je využíváno **vnitřní fakultní (katedrální) oponentní řízení**, jehož se vedle daného spolupracovníka účastní příslušný proděkan, vedoucí katedry a katedrální spolupracovníci s hodností docent nebo profesor. Z vnitřního oponentního řízení je vyhotoven zápis, jenž je podkladem děkanovi fakulty pro další rozhodování.

Jednotlivé katedry disponují dalšími vnitřními nástroji hodnocení práce svých akademických pracovníků (KFL).

Rovněž ze strany studentů, respektive Studentské komory AS FP TUL, zaznívaly intenzivnější snahy o **hodnocení výuky** na FP TUL. V roce 2008 pokračovala nově obsazená studentská komora ve zkvalitňování nástrojů hodnocení výuky na FP TUL. Přesto je nutno zmínit, že účast studentů na anketách k evaluaci výuky se pohybuje na velmi nízké úrovni, která znemožňuje větší zohlednění jejich výsledků pro nízkou vypovídací schopnost (viz zapojení studentů v roce 2008).

Mnohem výraznějším nástrojem nepřímého hodnocení spolupráce studentů s vyučujícími se stala SVUČ, jež v roce 2008 doznala změn ve svém statutu i rozsahu. Výstupy SVUČ přestaly být doménou několika málo kateder (KHI, KCH, KGE) a rozšířily se na mnohem větší počet pracovišť.

Evaluačním nástrojem je v obecném pohledu i stanovisko Akreditační komise a rozhodnutí MŠMT, která sledují kvalitu v zajišťování pedagogické činnosti na nově akreditovaných či re-akreditovaných oborech. Významné změny ve studijních plánech musí být schváleny Vědeckou radou fakulty.

Hodnocení studentů se řídí platným Studijním a zkušebním řádem TU Liberec. Administrativně je při hodnocení studentů využíván systém STAG.

Zajímavou formou neformální evaluace představují studentské prezentace a performace, které jsou fakultou podporovány. Na KGE probíhají tradiční studentské přednášky, na KPV je činný hudební soubor, na KNJ pracuje studentská divadelní skupina. Odborné, umělecké i popularizační aktivity studentů patří do hnutí „studenti studentům“ a naznačují mladším ročníkům, kterým směrem je možno se během studia ubírat.



7. DALŠÍ ROZVOJ FAKULTY

Publikační aktivita kateder stojí v přímé úměře ke dvěma faktorům: grantové vytíženosti katedry a aktuálnímu trendu v odborném růstu jejích členů. Publikační aktivita členů kateder je jedním z kritérií vnitřní evaluace pracovišť a pracovníků ve výkazech činnosti za jednotlivé roky.

Standardně existuje rozdíl mezi formalizovanými kritérii v podobě impaktovaných výstupů přírodovědných oborů a neimpaktovaných a tedy jednoznačně neměřitelných výstupů kateder humanitních. Cílem fakulty je podpora zahraničních publikací pracovníků a zapojení do publikačních aktivit meziuniverzitního typu.

Důsledněji je třeba dodržovat publikační kázeň členů fakulty ve vztahu k edičnímu plánu TUL na daný rok.

Tab. 17: Kvantitativní souhrn publikační aktivity fakulty v roce 2008

	Monografie/ spoluautorství	Skripta/učebnice	Sborníky	Časopisy	CD
KFL	2/0	2/0	0	0	1
KPP	2/2	0/3	1	0	0
KMD	1/0	0	0	0	0
KSS	2/0	0/1	0	0	7
KCH	0	0	0	0	0
KFY	0	0	0	0	0
KAP	0	0	0	0	0
KGE	1/0	0/5	1	0	0
KPV	0/3	3/3	1	0	0
KRO	0	0/1	0	0	0
KHI	3/15	0	0	1	0
KAJ	0	0	1	1	0
KTV	1	0	0	0	0
KNJ	1/0	1/0	0	0	0
KCL	2/0	0/3	0	0	0
celkem	15/20	6/16	4	2	8

Příkladem odborných výstupů a publikačních aktivit jednotlivých členů fakulty je následující přehled. Jeho zdrojem jsou výroční zprávy jednotlivých kateder, které hodnotí subjektivní míru důležitosti výstupu z pohledu daných kateder.

Autor	Výběr z publikační činnosti za rok 2008
Anděl	<p>Anděl, P., Gorčicová, I., Petržílka, L. Atlas vlivu silniční dopravy na biodiverzitu. EVERNIA s.r.o., Liberec, 2008, 62 s. + CD, ISBN 978-80-903787-1-1</p> <p>Anděl, P., Hlaváč, V. Mosty přes vodní toky – ekologické aspekty a požadavky. Metodická příručka. Krajský úřad kraje Vysočina a Agentura ochrany přírody a krajiny ČR., 2008, 28 s., ISBN 978-80-87051-40-5</p>
Bednářová	<p>Bednářová, J. Učební text: Literární výchova v podmínkách školní edukace. Technická univerzita v Liberci, 2008</p> <p>Bednářová, J. Tvůrčí interpretace básní. Sborník prací mezinárodní konference Tvořivost učitele v primárním vzdělávání, Liberec 2.-3. 10. 2008, Technická univerzita v Liberci, ISBN 978-80-7372-422-1</p>
Bitljanová	<p>Bitljanová, V. Hippo and Friends – Na co se ptají učitelky a rodiče (příručka pro rodiče a učitelky dětí v MŠ) [online]. Dostupné z: <http://www.cambridge.org/elt/cz/order/default.asp></p>
Bittnerová	<p>Bittnerová, D. Affine trajectory in the field of strictly convex functions. Mathematica II. Ružomberok, 2008</p> <p>Bittnerová, D. Kurz matematiky v angličtině. 30. konference o matematice na VŠTEZ. Lázně Bohdaneč, 2008</p>
Boyon	<p>Boyon, Jerome. Typology of methods of teaching foreign languages. Euroregion Nisa XIV, ACC Journal, Liberec 2008, ISBN 978-80-7372-379-8, pp. 222-227</p> <p>Boyon, Jerome. Entre FOS et français général Le Français Dans Le Monde, numéro 357, mai-juin 2008, ISBN 978-2-09-037048-5, pp.36-38</p>
Bubeničková	<p>Bubeničková, Z. Zpěv kreativně. Sborník mezinárodní konference „Tvořivost učitele v primárním vzdělávání Liberec 2.-3. 10. 2008, Technická univerzita v Liberci, ISBN 978-80-7372-422-1</p>
Burda	<p>Burda, P. On the accuracy of semi-GLS stabilization of FEM for solving incompressible flows, In: Proceedings of International Conference PRESENTATION of MATHEMATICS '08, Liberec 16.-19. 9. 2008. Liberec, Technická univerzita v Liberci 2008. s. 15-20. ISBN 978-80-7372-434-4</p>
Burianová	<p>Burianová, L., Panoš, S., Hána, P., Nosek J. The influence of DC electric field on piezoelectric coefficients of PZT ceramics. Ferroelectrics, 367, pp. 45-54, 2008</p> <p>Ryzhenko, V., Burianová, L., Hána, P. Influence of electric field on the ultrasound velocity in PZT ceramics. Journal of Electroceramics, 20, pp. 35-41, 2008</p>
Černá	<p>Černá, D., Finěk, V., Najzar, K. On the exact values of coefficients of coiflets. Cent. European J. Math. 6, no. 1, 2008, pp. 159-169. (ISSN 1895-1074 (Print), 1644-3616 (Online))</p> <p>Černá, D., Finěk, V. Adaptive Frame Methods with Cubic Spline-Wavelet Bases. In: Proceedings of seminar Programs and Algorithms of Numerical Mathematics, Dolní Maxov, Mat. ústav AV ČR, Praha, 2008, s. 59-64. ISBN 978-80-85823-55-4</p>
Chocholoušek	<p>Chocholoušek, X. Poválečné přehodnocování surrealistických východisek v tvorbě Karla Hynka. In Euroletteraria & Eurolingua 2007. Sborník z konference. Liberec: TUL, 2008, s. 43-51. ISBN 978-80-7372-292-0</p>
Činčera	<p>Činčera, J., Rozkvcová, A. Pedagogika volného času jako studijní obor na TUL: vyhodnocení prvního ročníku studia. In Výchova a volný čas 3. Hradec Králové: Univerzita Hradec Králové; Asociace vzdělavatelů pedagogů volného času, 2008. s. 25-29</p>
Erhart	<p>Erhart, J., Francíková, M., Rusin, L. Piezoelectric resonators with engineered domain structures, Ferroelectrics 376, 1, 99-115, 2008</p> <p>Půlpán, P., Rusin, L., Erhart, J. Influence of poling conditions on material properties of lead zirconate-lead titanate ceramics, Japanese Journal of Applied Physics 47, 10, 7953-7958, 2008</p>
Exnar	<p>Brázda, L., Studničková, J., Exnar, P., Helebrant, A. Kinetics of SiO₂ nanofibres in the simulated lung environment. Adv. Mater. Res. 39-40, pp. 347-350, 2008</p> <p>Exnar, P., Doležal, I. Hard sensors for intelligent textiles. In: 15th International Conference STRUTEX (Structure and Structural Mechanics of Textile Fabrics), Liberec, December 2008. Liberec, Technická univerzita v Liberci 2008, s. 691-692. ISBN 978-80-7372-418-4</p>
Finěk	<p>Černá, D., Finěk, V. On the construction of stable B-spline wavelet bases. In: Proceedings of ENUMATH 2007 – European Conference on Numerical Mathematics and Advanced Applications (Kunisch, K. Of, G. Steinbach, O., eds.), Graz, Austria, Sept. 2007, Springer, Heidelberg, (2008), pp. 167-174. (ISBN 978-3-540-69776-3 (Print), 978-3-540-69777-0 (Online))</p> <p>Černá, D., Finěk, V. Optimized Construction of Biorthogonal Spline-Wavelets. In: ICNAAM 2008 – International Conference on Numerical Analysis and Applied Mathematics (Simos T. E. et al., eds.), Kos, Greece, Sept. 2008, AIP Conference Proceedings 1048, American Institute of Physics, New York, (2008), pp. 134-137. (ISBN 978-3-540-69776-3 (Print), 978-3-540-69777-0 (Online))</p>



Grégr	<p>Grégr, J., Kovačič, V., Valeš, M., Štekner, B., Cihelník, K.: Properties of Recycled Carbon Fibers, 4th Meeting on Chemistry & Life 2008, Brno, September 8-11, 2008, ISBN 978-80-214-3715-9</p> <p>Grégr, J., Slavík, M., Midas, B.: Rozvoj kreativity budoucích učitelů chemie, 60. jubilejní sjezd Asociací českých a slovenských chemických společností, Olomouc 1.-4. září 2008, Chemické listy 102 8 639 (2008), ISSN 0009-2770</p>
Hájková	<p>Hájková, E. Komunikační činnosti a jejich cíle (z hlediska vyučování mateřskému jazyku na 1. stupni ZŠ). Praha: PedF UK, 2008, ISBN 978-80-7290-364-1</p> <p>Hájková, E. Tschechisch im Europakontext. In: Modularisiertes Studium und Schlüsselqualifikationen. Schriftenreihe der Mediathek des Sprachenzentrums, Heft III, herausgeben (eds) von. Gerhard Meiser und Ingrid Stude, Halle: Martin-Luther-Universität Halle-Wittenberg, (Salle) März 2008, s. 55-71.</p>
Hall	Hall, A. Deutsch und Tschechisch im sprachpolitischen Konflikt. Eine vergleichende diskursanalytische Untersuchung zu den Sprachenverordnungen Badenis von 1897. Frankfurt am Main, Berlin, Bern, Bruxelles, New York, Oxford, Wien, 2008
Heinemann	Heinemann, M. Historische Jugendsprachforschung. Eine Studie. In: Czachur, W./Czyzwska, M. (eds.) 2008: Vom Wort zum Text. Studien zur deutschen Sprache und Kultur. Festschrift für Prof. Józef Wiktorowicz zum 65. Geburtstag. Warszawa, 707-715
Hirschová	<p>Černý, J., Holeš, J. a kol. Kdo je kdo v dějinách české lingvistiky, Praha: Libri, ISBN 978-80-7277-369-5</p> <p>Hirschová, M.: Deiktické výrazy v reprodukované řeči. Linguistica Brunensia, A 56, s. 137-144, Brno: MU, 2008, ISBN 978-80-210-4617-7, ISSN 0231-7567</p>
Holubec	<p>Holubec, J. VII. Sympozium Cantus choralis, příspěvek ve Sborníku materiálů ze VII. Mezinárodního symposia o sborovém zpěvu, Banská Bystrica, UMB, 2008</p> <p>Holubec, J. Úpravy skladeb jako prostředek rozvíjející kreativitu učitele, příspěvek ve sborníku z konference KPV TU Liberec 2008</p>
Horská	Hájková, P., Špatenka, P., Horská, I., Kolouch, A. Antiviral and bacterial effect of photocatalytic TiO ₂ films. Tissue Engineering. ISSN 1076-3279. Stuttgart 2008
Hrubý	Hrubý, J. Úvod do výchovy a vzdělávání sluchově postižených. Část 1. Multimediální učebnice surdopedie vzniklá v rámci projektu Vyšší profesní vzdělávání sluchově postižených. Hradec Králové: Gaudeamus, 2008.
Jarolímková	Jarolímková, V. Folklorní hrdina a formování české národní identity IN: Riječ - časopis za slavensku filologiju, Rijeka 2008, sv. 1., s. 187-191. ISSN 1330-917X
Jeřábek	Jeřábek, P. Atletická příprava – děti a dorost. 1. vyd. Praha: Grada, 2008. ISBN 9788024707976.
Johnová	<p>Johnová, J., Kuchtová, V., Vágová, M., Poznávám svět – pracovní listy, Dialog 2008. ISBN 978-80-86761-78-7</p> <p>Johnová, J.: Dramatická výchova a její místo ve školních vzdělávacích programech In: Současnost a budoucnost učitelského vzdělávání. Ostrava, Ostravská univerzita v Ostravě, Pedagogická fakulta 2008, s. 237-241. ISBN 978-80-7368-615-4</p>
Karásková	<p>Karásková, N. Good English Pronunciation. In ATECR (Association of Teachers of English in the Czech Republic) Newsletter, Journal of English Language Teaching. Liberec 2008, s. 11-18. ISSN 1210-0196</p> <p>Karásková, N. Výuka lingvistických disciplín pomocí e-learningu. In Pregraduální a rozšiřující vzdělávání na pedagogických fakultách. TUL – Univerzita Hradec Králové. Liberec 2008, str. 35 – 43. ISBN 978-80-7372-325-5</p>
Kasper	<p>Kasper, T. Německé venkovské výchovné ústavy – analýza reformně pedagogického konceptu a příklad Svobodné školní obce v Litoměřicích v meziválečné ČSR. Praha: UK, 2008, s. 272</p> <p>Kasper, T. Německé hnutí mládeže v ČSR – socialistické a měšťansko-konzervativní křídlo. In Kasper, T. (Ed.) Německé a české reformně pedagogické vzdělávací koncepty – analýza a komparace. Liberec: TUL, 2008, s. 116-135</p>
Kasperová	<p>Kasperová, D., Kasper, T. Dějiny pedagogiky. Praha: Grada, 2008, s. 224.</p> <p>Kasperová, D. Reformně pedagogické otázky za zdi ghetta Terezín. In Kasper, T. Německé a české reformně pedagogické vzdělávací koncepty – analýza a komparace. Liberec: TUL, 2008, s. 152-163.</p>
Kazderová	Kazderová, Liana. La normalización catalana en las islas Baleares In Valeš, Miroslav (ed.). 2008. Pasió por el Hispanismo, pp. 94-99. Liberec: Technická univerzita v Liberci.
Konvalinková	<p>Konvalinková, J. Waldorfská a Montessoriovská pedagogika, jejich hudební prvky a uplatnění těchto systému v České republice. Sborník „Česko-německé hudební vztahy v minulosti a současnosti ISBN 978-80-7414-076-1</p> <p>Konvalinková, J. Hudební principy, jako pomoc pro stavbu vyučovací hodiny sborník „Tvořivost učitele v primárním vzdělávání“ ISBN 978-80-7372-422-1</p>



Kopáčková	Kopáčková, A. How to differentiate? [Zvaná přednáška]. XV Slovak-Polish-Czech Mathematical School – Spišská Kapitula, červen 2008 Kopáčková, A.: Infinitesimální přístupy k pojmu derivace. Příspěvek ve sborníku konference Setkání učitelů matematiky všech typů a stupňů škol 2008, Plzeň 2008 ISBN 978-80-86843-21-6, s. 183-188.
Koucký	Koucký, M., Vališ, D., Vintr, Z. Contribution to modeling of complex weapon systems reliability. In: Safety, Reliability and Risk Analysis: Theory, Methods and Applications (Proceedings of the European Safety and Reliability conference ESREL 2008 and 17 th SRA-Europe) – Volume 3. London: Taylor & Francis Group 2008, pp. 1813-818. ISBN 978-0-415-4856-6 Koucký, M., Vališ, D. Contribution to availability assessment of systems with one shot items. In: International Conference on Probabilistic Safety Assessment and Management (PSAM 2008), 18-23 May 2008, Hong Kong: Edge Publication Group Limited 2008, ISBN 978-988-99791-5-7
Koudelková	Koudelková, E. Specifické rysy folkloru v Českém koutku. In: Český koutek v Kladsku. Univerzita Hradec Králové, s. 137-143 Koudelková, E. Dvojí podoba žánru zvaného pověst. Tvořivá dramatika, roč. XIX, č. 2/2008 (54) ARTAMA a Katedra výchovné dramatiky DAMU, s. 42-48
Koutský	Koutský, J. Hudební výchova na NŠ, skripta – TU Liberec, 2008
Kovář	Kovář, M. Velká Británie na přelomu tisíciletí (1991-2007). In: Kenneth O. Morgan a kolektiv, KOVÁŘ: Dějiny Británie, Nakladatelství Lidové noviny, Praha 2008, s. 516-531
Krámský	Krámský, D. O povaze humanitních věd, Bor, Liberec 2008, ISBN 978-80-86807-75-1
Krč	Krč, E. La mujer en Carmen Rico-Godoy. In Valeš, Miroslav (ed.). 2008. Pasión por el Hispanismo, pp. 104-109. Liberec: Technická univerzita v Liberci
Kvaček	Kvaček, R. Dva diktátorovy pády. Praha 2008 Kvaček, R. Generál šel na smrt. Životní příběh Aloise Eliáše (spolu s Dušanem Tomáškem). Praha 2008
Kvítková	Kvítková, N. Čechy, Čechové, Češi a ti druzí (vývojové proměny obyvatelských jmen). In Eurolitteraria & Eurolingua 2007. Sborník z konference. Liberec: TUL, 2008, s. 157-162. ISBN 978-80-7372-292-0
Kiryková	Kiryková, S. Reformně pedagogické prvky v českém školství ve Vídni. In KASPER, T. Německé a české reformně pedagogické vzdělávací koncepty - analýza a komparace. Liberec: TUL, 2008
Lábus	Lábus, V. Kreativita toponymických mikrosystémů. In Eurolitteraria & Eurolingua 2007. Sborník z konference. Liberec: TUL, 2008, s. 162-169. ISBN 978-80-7372-292-0 Lábus, V. Kreativita v chrématonymii. Acta onomastica, 2008, roč. IL, s. 212-217. ISSN 1211-4413, ISBN 978-80-86496-44-3
Lhotová	Lhotová, M., Mohr, J. Liberec 1968: Publikace ke stejnojmenné výstavě v SM v Liberci. Liberec 2008; Hasil Tomáš – Lhotová Markéta – Marek Jindřich – Michalová Martina – Šolc Jan, Srpen 1968 v Liberci. Liberec 2008
Lozoviuk	Lozoviuk, P. Interethnik im Wissenschaftsprozess. Deutschsprachige Volkskunde in Böhmen und ihre gesellschaftlichen Auswirkungen, Leipzig 2008; Georg R. Schroubek, Studien zur böhmischen Volkskunde. Herausgegeben und eingeleitet von Petr Lozoviuk, München 2008
Malá	Malá, M. From a Task to a Presentation, IATEFL 2007 Aberdeen Conference Selections, ed. Beaven B. University of Kent. V. Británie 2008, pp. 32-34. ISBN 1 901095 142 Malá, M. The Development of Sentence Complexity in Academic Prose Written in English: Psychology 1907-2005. In PASE Papers in Language Studies. University of Wroclaw 2008
Mareš	Mareš, P. Mezi spisovnou a obecnou češtinou: K užívání jazyka v současné české próze. Slavia. 2008, 77, č. 1-3, s. 111-123. ISSN 0037-6736
Matějec	Matějec, T. Vavákovy verše o počasí a úrodě. In Eurolitteraria & Eurolingua 2007. Sborník z konference. Liberec: TUL, 2008, s. 128-134. ISBN 978-80-7372-292-0
Matouchová	Matouchová, N. Linguistik und Deutschlehrerausbildung – Überflüssig oder notwendig? In: Pädagogische Hochschule Wien: Lehrer/-innenbildung in Europa: LIT-Verlag Wien 2008, s. 130-135, ISBN: 978-3-7000-0826-2
Michalová	Michalová, Z. Vybrané kapitoly z problematiky specifických poruch učení. Vyd. 1. Liberec: TU v Liberci, 2008. ISBN 978-80-7372-318-7 Michalová, Z. Speciální pedagogika. 2. díl. Vyd. 1. Liberec: TU v Liberci, 2008. ISBN 978-80-7372-376-7
Mlýnek	Mlýnek, J. Business Continuity Planning and Information Evaluation. 26 th international conference Mathematical Methods in Economics 2008, Faculty of Economics, Technical University of Liberec, September 2008. ISBN: 978-80-7372-387-3
Nikl	Nikl, J., Skoumal, J. Typy úkolů v procvičovacích aplikacích z anglického jazyka při využívání prvků e-learningu na ZŠ. In Sborník příspěvků z konference a soutěže E-learning 2009. Hradec Králové : Gaudeamus, 2008, s. 303-308





Nišpanská	Nišpanská, M., Urbánek, P. Narativní interpretace výzkumu klimatu učitelů sborů ZŠ ve světle systemických souvislostí. Hradec Králové : Gaudeamus, 2008, s. 131-139.
Novotný	Novotný, P. „Tramvestie“. In: Kulturně-literární revue Pandora, ISSN 1801-6782. Ústí nad Labem 2008. s. 128-141
Novotová	Novotová, J. Výzkum kompetencí učitelů na 2. stupni základní školy. In Škola v dialogu kultury, pedagogiky a společnosti. Liberec: TUL, 2008, s. 186-206 Novotová, J. (ed.) Škola v dialogu kultury, pedagogiky a společnosti. Liberec: TUL, 2008
Opic	Caetano, A. M., Gogatishvili, A., Opic, B. Sharp embeddings of Besov spaces involving only logarithmic smoothness. J. Approx. Theory. Roč. 152, č. 2. ISSN 0021-9045, Grant: GA ČR 201/05/2033(2008), s. 188-214 Gurka, P., Opic, B. Hardy inequality of fractional order. Banach J. Math. Anal. Roč. 2, č. 2 (2008), s. 9-15. ISSN 1735-8787, Grant: GA ČR GA201/05/2033
Pažout	Pažout, J. Mocným navzdory. Studentské hnutí v šedesátých letech 20. století. Praha, Prostor 2008; <i>Nejcitlivější místo režimu. Výbor na obranu nespravedlivě stíhaných očima svých členů.</i> Eds. Petr Blažek a Jaroslav Pažout. Praha, Pulchra 2008
Perný	Perný, J. Další vzdělávání učitelů matematiky na FP TU v Liberci. In: Sborník z mezinárodní konference Experience in Further Education of Teachers in Mathematics, Ostravská univerzita, Ostrava 2008 Perný, J. Zobrazování prostorových útvarů a představivost v primární škole. In: Acta Mathematica 10, Constantine the Philosopher University Nitra, 2008
Picek	Pavlopoulos H., Picek J., Jurečková, J. Heavy Tailed Durations of Regional Rainfall, Applications of Mathematics, 53, No.2, 2008, pp. 249-265. ISSN: 0862-7940 Kyselý J., Beranová R., Picek J., Štěpánek P. Simulation of summer temperature extremes over the Czech Republic in regional climate models, Meteorologische Zeitschrift, 17, No. 5, 2008, pp. 645-661
Plačková	Bittnerová, D. Přívratská, J. Plačková, G. Volitelný předmět MAG. In: Proceedings of XXVI International Colloquium on the Management of Educational Process. ISBN 978-80-7231-511-6
Podrápská	Podrápská, K. Kapitoly z lingvodidaktiky německého jazyka. Liberec: TU v Liberci, 2008. ISBN 978-80-7372-293-07
Pospíšil	Pospíšil, T. Moon Over Harlem: Edgar G. Ulmer, The Race Movies and the New Negro Agenda. Brno Studies in English, Brno : Masarykova Univerzita, 12/32, 1, s. 161-169, ISSN 1211-1791. 2008 Pospíšil, T. The Bomb, the Cold War and the Czech Film. Journal of Transatlantic Studies, Abingdon, Oxon: Routledge, 6, 2, s. 142-147, ISSN 1479-4012. 2008
Poštolka	Poštolka, V. a Šmída, J. (eds.) Územně analytické podklady v praxi. Technická univerzita v Liberci, 2008. ISBN 978-80-7372-354-5 Poštolka, V. Metropolitní region Liberec. Metropolregion Reichenberg. In: Jurczek, P. (ed.) Europäische und nationale Metropolregionen – dargestellt am Beispiel von Sachsen und Tschechien. Evropské a národnímropolitní regiony – na příkladu Saska a České republiky. Beiträge zur Kommunal- und Regionalentwicklung, Heft 47, Chemnitz, 2008, s. 27-34. ISSN 0942-5934
Příhonská	Příhonská, J. Brain-teasers as an instrument for development of the creativity of future teachers. In: Proc. of the XVth Slovak-Czech-Polish Mathematical School in Spišské Podhradie, Slovakia 2008, s. 229-235. ISBN 978-80-8084-418-9 Příhonská, J. Úvod do kombinatoriky. [Monografie.] Tribun EU s. r.o., Brno 2008, 104 s. ISBN 978-80-7399-456-3
Přívratská	Přívratská, J. Generalized Maxwell rheological model with quadratic frictional component. Proceedings ICPM 08, pp.69-72. ISBN 978-80-7372-434-4 Přívratská, J. Klasifikace afinit a shodností v E1, E2 a E3. In: sborník GCG 08. ISBN 978-80-7375-249-1
Prokeš	Prokeš, Z. K přípravě vzdělávacího programu Rozšiřující studium hudební výchovy pro 2. stupeň ZŠ. In: Pregraduální a rozšiřující vzdělávání na pedagogických fakultách: inovační aspekty. TUL, Liberec 2008, s. 61-63. ISBN 978-80-7372-325-5 Prokeš, Z. Teoretická východiska k přípravě a realizaci rozezpívání. In: Tvořivost učitele v primárním vzdělávání. TUL, Liberec 2008, s. 167-172. ISBN 978-80-7372-422-1
Půlpán	Půlpán P., Rusin L., Erhart J. Influence of poling conditions on material properties of lead zirconate-lead titanate ceramics, Japanese Journal of Applied Physics 47, 10, 7953-7958, 2008
Raban	Raban, M. Duchovní smysl člověka dnes, Vyšehrad, Praha 2008, ISBN 978-80-7021-933-1
Röhricht	Röhricht, A. Ideologie, jazyky, texty, Analýza a interpretace novinových textů Rudého práva z let 1953 a 1975 a Práva z roku 1997

Šaffková	<p>Šaffková, Z. Thinking Through Teaching. Newsletter. Journal of English Language Teaching. Vol. 20, No. 2 Autumn 2008, s. 6-9. ISSN 1210-0196</p> <p>Šaffková, Z. Elektronický kurz psaní jako součást praktického jazyka v kombinovaném studiu angličtiny. In Pregraduální a rozšiřující vzdělávání na pedagogických fakultách: inovační aspekty. TUL – Univerzita Hradec Králové. Liberec 2008, str. 67-70. ISBN 978-80-7372-325-5.</p>
Šanda	<p>Šanda, Z. Narativní dominanty v románech Jáchyma Topola. Eurolitteraria a Eurolingua 2007. Sborník příspěvků z mezinárodní literárněvědné a lingvistické konference. Liberec 2008, s. 27-30. ISBN 978-80-7372-292-0</p> <p>Šanda, Z. Prostředky autentizace v současném českém románu. Riječ (časopis za slavensku filologiju, Rijeka), 14, sv. 1, 2008, s. 215-220. ISSN 1330-917X</p>
Šavel	<p>Šavel, V. Z tvorby – Zimní zahrada MěÚ Prachatice (samostatná výstava)</p> <p>Šavel, V. Půvaby – Památník Ulriky von Lewetzow Třebívlice (samostatná výstava)</p>
Schindler	Schindler, M. Kolmogorov-Smirnov two-sample test based on regression rank scores. Applications of Mathematics vol. 53, 4, pp. 297-304
Schmitz	<p>Schmitz, W. „Medien und Milieu. Deutschsprachige Zeitschriften in Prag um 1900.“ In: Deutschsprachige Öffentlichkeit und Presse in Mittelost- und Südosteuropa (1848-1948). Hg. v. Andrei Corbea-Hoişie, Ion Lihaciu u. Alexander Rubel. Iaşi: Editura Universităţii „Alexandru Ioan Cuza“/Konstanz: Hartung-Gorre 2008, s. 45-74</p> <p>Schmitz, W. „Fremde Welten in Mitteleuropa? Die ‚Öffnung nach Westen‘ und der Eigensinn der Literatur.“ In: Brücken bauen in Europa. Dokumentation der Internationalen Fachtagung der Konrad-Adenauer-Stiftung und der Lettischen Universität 19.-22. April 2007 in Riga. St. Augustin: Konrad-Adenauer-Stiftung e. V. 2008, s. 101-121</p>
Šebesta	Šebesta, K.: Děti a frazémy. In Eurolitteraria & Eurolingua 2007. Sborník z konference. Liberec: TUL, 2008, s. 284-290. ISBN 978-80-7372-292-0
Šedlbauer	<p>Slavík M., Šedlbauer J. Enthalpy of Ionization for Isomeric Chlorophenols in Water. 15th International Conference on the Properties of Water and Steam [ICPWS], Berlin, Germany</p> <p>Ehlerová J., Trevani L., Šedlbauer J., Tremaine P. R. Spectrophotometric determination of the ionization constants of aqueous nitrophenols at temperatures up to 225°C, J. Sol. Chem. 37, 857-874 (2008)</p> <p>Šedlbauer J., Jakubů P. Application of group contribution approach to polar and polyfunctional aqueous solutes, Industrial&Engineering Chem. Res. 47, 5048-5062 (2008)</p>
Segeth	Šolín, P., Segeth, K., Doležel, I. Space time adaptive hp-FEM: Methodology overview. In: Programs and Algorithms of Numerical Mathematics 14. Prague, Institute of Mathematics of the AS CR 2008, pp. 185-200
Šifta	Šifta, P., Otáhal, S., Süssová, J., Jaeger, M. Measurement of viscoelastic properties of soft tissue in spastic syndrome. Neurorehabilitation and Neural Repair, Vol. 22, no. 5, September, October 2008, 5th Congress for NeuroRehabilitation. Impact number – 3,8, p. 545
Škaloudová	Škaloudová, L. Interaktivní tabule ve výtvarné výchově. In Tvořivost učitele v primárním vzdělávání. TUL, ISBN 978-80-7372-325-5
Škodová	<p>Škodová, S. Možnosti signálního ztvárnění gramatických pravidel v učebnicích cizích jazyků. In Eurolitteraria & Eurolingua 2007. Sborník z konference. Liberec: TUL, 2008, s. 307-315. ISBN 978-80-7372-292-0</p> <p>Škodová, S. Metafora jako prostředek osvojování si sociokulturní kompetence ve výuce češtiny jako cizího jazyka. In: Balowska, G. – Čadská, M. (eds.): Kompetence socjokulturowe w nauczaniu języka obcego a Europejski system oceny ksztalcenia językowego. Praga – Racibórz 2008. ISBN 973-80-87238-01-1</p>
Slavík	Slavík M., Šedlbauer J. Enthalpy of Ionization for Isomeric Chlorophenols in Water. 15 th International Conference on the Properties of Water and Steam [ICPWS], Berlin, Germany
Šmída	<p>Poštołka, V., Šmída, J. (eds.) Územně analytické podklady v praxi. Technická univerzita v Liberci, Liberec, 2008, 114 s., ISBN 978-80-7372-354-5</p> <p>Košková, I., Modrý, M., Šmída, J. Atlas životního prostředí Libereckého kraje. Liberec, Liberecký kraj, 2008, ISBN 978-80-254-2872-6</p>
Sochůrek	Sochůrek, J. Úvod do penologie. Vyd. 1. Liberec: TU v Liberci, 2008. ISBN 978-80-7372-287-6
Štědroňová	<p>Štědroňová, E. Variabilita tvaru v modernistické próze desátých let minulého století. In Eurolitteraria & Eurolingua 2007. Sborník z konference. Liberec, TUL 2008, s. 31-38. ISBN 978-80-7372-292-0</p> <p>Štědroňová, E. Vliv výtvarného umění na literaturu v desátých letech minulého století. In Intermedialita: Slovo – obraz – zvuk. Sborník příspěvků ze symposia. Univerzita Palackého v Olomouci 2008, s. 107-113. ISBN 978-80-244-2054-7</p>





Štindlová	Štindlová, B., Škodová, S. Možnosti signálního ztvárnění gramatických pravidel v učebnicích cizích jazyků. In <i>Eurolitteraria & Eurolingua 2007</i> . Sborník z konference. Liberec: TUL, 2008, s. 307-315. ISBN 978-80-7372-292-0 Štindlová, B., Huková, P., Štyndl, O. <i>Česky v Česku</i> . Praha: Akropolis, ÚJOP. 2008. ISBN 978-80-86903-60-6
Suchomel	Suchomel, A., Sigmundová, D. a Frömel, K. The role of physical activity in the lifestyle of the inhabitants of the Liberec region. <i>Human Movement</i> , 2008, vol. 9, no. 1, pp. 19-26 Sigmund, E., Mitáš, J., Suchomel, A. et al. The use of formal concept analysis in evaluation of the relationship between the environment and physical activity of the residents in Czech regional cities. <i>Acta Universitatis Palackianae Olomucensis Gymnica</i> , 2008, vol. 38, no. 2, p. 65-74
Šulc	Nosek J., Šulc M., Zheng Z., Radobersky T., Burianova L. Some non-linear electromechanical properties of thin PZT and ZnO compositions deposited on the Si-substrate, <i>Ferroelectrics</i> , 370, 94-103, 2008 Aleksiev M., Šulc M. et al.: The polarised valence quark distribution from semi-inclusive DIS. <i>Physics Letters, Section B: Nuclear, Elementary Particle and High-Energy Physics</i> , 660 (5), 458-465, 2008
Sýkorová	Sýkorová, K. <i>Základy sociologie, filosofie a etiky pro pomáhající profese</i> . Vyd. 1. Liberec: TU v Liberci. ISBN 978-80-7372-323-1
Taufer	Voráčová, Š., Taufer, J. Symmetric differential matrix Riccati equations. In: <i>Proceedings of International Conference PRESENTATION of MATHEMATICS '08, Liberec 16.-19. 9. 2008</i> . Liberec, Technická univerzita v Liberci 2008. s. 89-98. ISBN 978-80-7372-434-4
Tůma	Tůma, F. Error Correction through Student-Centered Forums. <i>Newsletter. Journal of English Language Teaching</i> . Vol. 20, No. 2 Autumn 2008, s. 23-29. ISSN 1210-0196
Tumis	Tumis, S. <i>Postavení žen a „ženská otázka“ v pozdně viktoriánské a edwardiánské společnosti</i> , Praha 2008 (dizertace)
Uličný	Uličný, O. Z vývojové dynamiky současné češtiny. In <i>Eurolitteraria & Eurolingua 2007</i> . Sborník z konference. Liberec: TUL, 2008, s. 169-174. ISBN 978-80-7372-292-0 Uličný, O. Irrealis –by –ový v slovanských jazycích. In: <i>Česká slavistika – Slavia</i> , 77. Praha: SÚ AVČR, 2008, s. 205 – 209. ISSN 0037-6736
Urbánek	Urbánek, P. <i>Klima učitelského sboru v případové studii základní školy</i> . <i>Orbis scholae</i> , 2008, č. 3, s. 87-106 Urbánek, P. Jak poznat a pochopit klima své třídy? In: <i>Starý, K. a kol. Pedagogika ve škole</i> . Praha: Portál, 2008, s. 71-93
Vágnerová	Vágnerová, M., Klégrová, J. <i>Poradenská psychologická diagnostika dětí a dospívajících</i> . Vyd. 1. Praha: Karolinum. 2008, ISBN 978-80-246-1538-7 Vágnerová, M. <i>Psychopatologie pro pomáhající profese</i> . Vyd. 4., rozš. a přeprac. Praha: Portál, 2008. ISBN 978-80-7367-414-4
Valeš	Valeš, M. (ed.). <i>Pasión por el Hispanismo</i> . Liberec: Technická univerzita v Liberci, 2008 Valeš, M. <i>Español en contacto con lenguas amerindias: Documentar o revitalizar las lenguas en peligro?</i> In Valeš, Miroslav (ed.). 2008. <i>Pasión por el Hispanismo</i> , pp. 155-161. Liberec: Technická univerzita v Liberci
Valešová	Valešová, H. El sistema educativo español: Problemas de terminología y su interpretación. In <i>Pasión por el hispanismo</i> . Liberec: TU v Liberci, 2008. ISBN 978-80-7372-435-1 Valešová, H. Význam testování žákovských znalostí ve výtvarné výchově: příklad z Boulder Valley School District. In <i>Tvořivost učitele v primárním vzdělávání</i> . Liberec: TUL, 2008. ISBN 978-80-7372-422-1
Valkoun	Valkoun, V. <i>Koncert s klavírním triem filharmonie Hradec Králové, zámek v Ratibořicích</i> , 2008 Valkoun, V. <i>Koncertní zájezd Severáčku Liberec, kl. spolupráce, koncerty v Caen, Mondeville, Cherbourgu, Vineuil a Paříži</i> , 2008
Váňová	Váňová, K. <i>Mytologické látky v českých čítankách</i> . <i>Riječ (časopis za slavensku filologiju, Rijeka)</i> , 14, sv. 1, 2008, s. 229-237. ISSN 1330-917X Řeřichová, V., Sladová, J., Váňová, K., Homolová, K. <i>Literatura pro děti a mládež anglicky mluvících zemí</i> . Olomouc 2008 Váňová, K., Šebesta, K. <i>Čítanka 2. Učebnice</i> . Plzeň: Fraus 2008 Váňová, K., Šebesta, K. <i>Čítanka 2. Pracovní sešit s písankou 1-4</i> . Plzeň: Fraus 2008 Váňová, K., Šebesta, K. <i>Čítanka 2. Příručka učitele</i> . Plzeň: Fraus 2008



Vávra	<p>Vávra, J. Inovační aspekty ve způsobu přípravy studentů na geografickou část ŠVP a v geografických programech DVPP. In: J. Šedlbauer (ed.): Pregraduální a rozšiřující vzdělávání na pedagogických fakultách: inovační aspekty. Technická univerzita v Liberci, duben 2008, s. 77-9. ISBN 978-80-7372-325-5</p> <p>Vávra, J. Czech geographical education: from behaviourist to constructivist learning? In: Donert, K.; Wall, G. (eds.): Future Prospects in Geography, HERODOT Conference Proceedings, 4-7th September 2008, Liverpool Hope University, pp 135-147, ISBN 978-0-9515847-4-3</p>
Vernyik	Vernyik, Z. "Fourdimensional ideas into a twodimensional stage' E. E. Cummings' and László Moholy-Nagy's Aesthetics of Drama and Theater." Brno Studies in English 34, 2008, pp. 139-149. ISSN 1211-1791
Vild	<p>Vild, J., Vild, V. Divisibility Tests and Their Visualization. In: Proc. 9th Int. Conf. "Virtual University" (VU'08), SK, Bratislava, 11-12 Dec 2008, 6 pp. ISBN 978-80-89316-10-6</p> <p>Vild, J. Zápis racionálních čísel v B-soustavě a příprava učitelů. In: Sborník příspěvků věd. symposia Matematika a současná společnost, Liberec 2. 4. 2008. Tribun EU s.r.o. v edici Knihovnicka.cz, Brno 2008. ISBN 978-80-7399-614-7</p>
Vodičková	<p>Vodičková, S. Aplikace kinematických metod v deskriptivní analýze techniky sjíždění a zatáčení na lyžích. Česká kinantropologie, 2008, vol. 12, č. 2, s. 53-61</p> <p>Vodičková, S. Comparison of some selected kinematic parameters of the best and the worst throws of the elite discus throwers at the Ludvík Daněk's meeting. Rozprawy Naukowe, 2008, vol. 26, pp. 27-29</p>
Vokurka	<p>Vokurka K., Buogo S. Are shock fronts always present in pressure waves radiated by cavitation bubbles? 34. Jahrestagung fuer Akustik, DAGA 2008, Dresden 10. – 13. 3. 2008 (sborník CD-ROM, Deutsche Gessellschaft fuer Akustik 2008, ISBN: 978-3-9808659-4-4, Ute Jekosch and Rudiger Hoffmann, editoři, s. 473-474)</p> <p>Vokurka K., Buogo S. Interpretation of the pressure waves radiated by oscillating bubbles. ACOUSTICS'08 PARIS (155th Meeting of the Acoustical Society of America, 5th FORUM ACUSTICUM of the European Acoustical Association, 9^e Congres Francais d'Acoustique of the SFA, 2nd ASA-EAA Joint Conference integrating: 7th EURONOISE , 9th European Conference on Underwater Acoustics & 60th Anniversary of the SFA), Paříž, Francie, 29. 6.-4. 7. 2008 (sborník: The Journal of the Acoustical Society of America, 123, 5, Pt. 2, 2008, s. 3558, abstrakt 4aPac11)</p>
Vykoukalová	<p>Vykoukalová, V. FLS stručně - skripta pro výuku FLSM, TU v Liberci, 2008</p> <p>Vykoukalová, V. Rozvoj tvořivosti žáků při vyvozování původu názvů a jmen. In Tvořivost učitele v primárním vzdělávání. Liberec: TUL, 2008. ISBN 978-80-7372-422-1</p>
Vytlačil	Vild, J., Vytlačil, V. Revival of Excel Animations. In: Proc. of the 9 th Int. Conf. "Virtual University" (VU'08), SK, Bratislava, 11-12 Dec 2008, 4 pp. ISBN 978-80-89316-10-6
Wernerová	Wernerová, J. Realizace kurikulární reformy na 1. stupni základní školy pohledem studentůučitelství primárního vzdělávání. In Novotová, J. (Ed.) Škola v dialogu kultury, pedagogiky a společnosti. Liberec: TUL, 2008, s. 135-143
Žáčková	Žáčková, P. Gauss and differential geometry. In: Proceedings of International Conference PRESENTATION of MATHEMATICS '08, Liberec 16.-19. 9. 2008. Liberec, Technická univerzita v Liberci 2008. s. 209-213. ISBN 978-80-7372-434-4



8. DALŠÍ AKTIVITY FAKULTY

Trvalou snahou fakulty je, aby se jak jako celek tak její jednotlivá pracoviště stala přirozeným centrem vědecké podpory pedagogických aktivit učitelů v činné službě. Fakulta si vzhledem ke svému statusu jediného vysokoškolského pedagogicky zaměřeného pracoviště v kraji vydobyla za dobu své osmnáctileté existence pověst kvalitního centra setkávání učitelů z celého regionu. Výrazným prvkem je její činnost zaměřená na prohlubování pedagogické a odborné kompetence učitelů města a regionu.

Vedle původního čistě pedagogického a učitelského zaměření fakulty se do popředí dostávají zejména aktivity související s výzkumným zaměřením kateder, jejich dlouhodobým grantovým profilem a aktivity dané spoluprací s průmyslem.

Podrobné výroční zprávy jednotlivých kateder, jež zahrnují detailní přehled jejich činnosti, jsou zveřejněny na http://www.fp.tul.cz/vyrocní_zpravy.

9. ZÁVĚR

Fakulta přírodovědně-humanitní a pedagogická chce zaměřit svoji pozornost a síly v roce 2009 do několika stěžejních oblastí, v nichž se chce soustředit na:

- stabilizaci a zkvalitnění nabídky studijních oborů v jednotlivých studijních programech a přípravu reakreditace bakalářských studijních programů učitelského zaměření;
- vytvoření fakultního rámce pro naplnění podmínek pro získání ECTS Label ze strany TUL;
- podporu jmenovacích a habilitačních řízení a strukturální podporu mladých pracovníků,
- vytváření podmínek pro pozitivní identifikaci učitelů a studentů se svou alma mater,
- vytvoření úvodních rámcových podmínek pro soustředění pracovišť do menšího počtu budov a podporu materiálního zajištění výuky na FP TUL,
- vyhlášení dalšího ročníku interní grantové soutěže FP TUL a SVUČ,
- podporu vypracování studentského hodnocení výuky na FP TUL,
- podporu otevřené komunikace se širší odbornou i laickou veřejností,
- přípravu oslav 20. výročí existence fakulty v roce 2010.



FP TUL – Výroční zpráva o činnosti za rok 2007
FP TUL – Výroční zpráva o hospodaření za rok 2008
Dlouhodobý záměr TUL pro rok 2006–2010
Aktualizace dlouhodobého záměru TUL pro rok 2008
Výroční zprávy kateder a Výkazy o činnosti kateder za rok 2008
Závěrečné zprávy z grantů řešených na FP TUL
Zápisy z porad kolegia děkana FP TUL v r. 2008
Zápisy z porad vedoucích kateder FP TUL v roce 2008
Zápisy ze zasedání AS FP TUL v roce 2008
Zápisy ze zasedání VR FP TUL v roce 2008
Studijní programy FP TUL pro akademický rok 2007/08 a 2008/2009
Systém STAG

POUŽITÉ ZKRATKY

AS FP	Akademický senát Fakulty přírodovědně-humanitní a pedagogické	KPP	katedra pedagogiky a psychologie
AV ČR	Akademie věd České republiky	KPV	katedra primárního vzdělávání
Bc	bakalářský studijní program	KRO	katedra románských jazyků
CDV	Centrum dalšího vzdělávání	KSS	katedra sociálních studií a speciální pedagogiky
CŽV	celoživotní vzdělávání	KTV	katedra tělesné výchovy
DP	diplomová práce	LS	letní semestr
DVPP	další vzdělávání pedagogických pracovníků	Mgr	magisterský studijní program
ESF	Evropský sociální fond	MŠMT	Ministerstvo školství mládeže a tělovýchovy
FP TUL	Fakulta přírodovědně-humanitní a pedagogická Technické univerzity v Liberci	NMgr	navazující magisterský studijní program
FRVŠ	Fond rozvoje VŠ	OIC	oddělení informačních a komunikačních technologií
GAAV	Grantová agentura akademie věd	OPRLZ	operační program rozvoje lidských zdrojů
GAČR	Grantová agentura ČR	OV	občanská výchova
ICT	informační a komunikační technologie	P&M	předškolní a mimoškolní pedagogika
IF	impact faktor	SpMg	sportovní management
IGS	Interní grantová soutěž	SŠ	střední škola
KAJ	katedra anglického jazyka	SVUČ	Studentská výzkumná a umělecká činnost
KAP	katedra aplikované matematiky	SZZ	státní závěrečná zkouška
KCL	katedra českého jazyka a literatury	VC	Výzkumné centrum
KFL	katedra filosofie	VR	Vědecká rada
KFY	katedra fyziky	VS ČR	Vězeňská služba České republiky
KGE	katedra geografie	VŠ	vysoká škola
KHI	katedra historie	ZS	zimní semestr
KCH	katedra chemie	ZŠ	základní škola
KMD	katedra matematiky a didaktiky matematiky		
KNJ	katedra německého jazyka		



Výroční zpráva 2008
2008 Annual Report

Technická univerzita v Liberci
Fakulta přírodovědně-humanitní a pedagogická
www.fp.tul.cz
Liberec 2009