

# Fakulta přírodovědně-humanitní a pedagogická

Technická univerzita v Liberci



# 2011

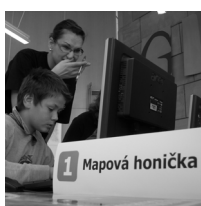
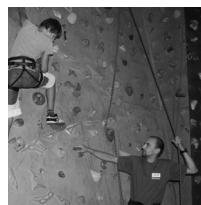
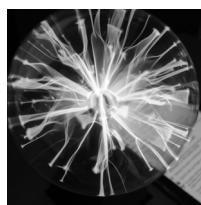
výroční zpráva o činnosti



Technická univerzita v Liberci, Fakulta přírodovědně-humanitní a pedagogická  
Voroněžská 1329/13, Liberec 460 01 | tel.: 48 535 2515 | fax: 48 535 2332 | [www.fp.tul.cz](http://www.fp.tul.cz)  
bankovní spojení: ČSOB Liberec, č.ú.: 305806603/0300 | IČ: 46747885 | DIČ: CZ46747885

# Fakulta přírodovědně-humanitní a pedagogická

Technická univerzita v Liberci



# 2011

výroční zpráva o činnosti

Předkládá: doc. RNDr. Miroslav Brzezina, CSc., děkan FP  
Zpracovala: doc. PhDr. Soňa Jandová, Ph.D., proděkanka FP

V Liberci dne 6. dubna 2012



① ÚVOD.....	6
1.1 Organizační schéma FPTUL .....	6
1.2 Složení orgánů fakulty .....	6
1.3 Zastoupení žen v orgánech FP .....	8
1.4 Členství FP v organizacích sdružujících vysoké školy, v mezinárodních a profesních organizacích.....	8
② KVALITA A EXCELENCE AKADEMICKÝCH ČINNOSTÍ.....	9
2.1 Studijní programy.....	9
2.2 Celoživotní vzdělávání na FPTUL .....	10
2.3 Zájem o studium na FP TUL .....	11
2.4 Studenti FPTUL v akreditovaných studijních programech.....	13
2.5 Absolventi .....	15
2.6 Studijní neúspěšnost.....	16
2.7 Využívání kreditového systému, udělování dodatku k diplomu a certifikátu ECTS Label.....	16
2.8 Spolupráce FPTUL s regionem .....	16
2.9 Akademičtí pracovníci, počty a kvalifikační struktura.....	17
2.10 Rozvoj výzkumné, vývojové, umělecké a další tvůrčí činnosti FP.....	18
2.11 Infrastruktura FP (materiální, technické a informační zajištění), dostupnost informačních zdrojů a rozvoj informační infrastruktury.....	20
③ KVALITA A KULTURA AKADEMICKÉHO ŽIVOTA.....	21
3.1 Studijní podmínky .....	21
3.2 Ubytování .....	21
3.3 Sport.....	21
3.4 Studentský časopis.....	21
3.5 Poradce pro studenty .....	22
3.6 Využívání stipendijního fondu.....	22
④ INTERNACIONALIZACE .....	24
4.1 Dohody o mezinárodní spolupráci.....	24
4.2 Další spolupráce s mimofakultními pracovišti.....	25
4.3 Členství akademických pracovníků FPTUL v mezinárodních organizacích.....	25
⑤ ZAJIŠŤOVÁNÍ KVALITY ČINNOSTÍ REALIZOVANÝCH NA FP TUL .....	27
5.1 Vnitřní hodnocení .....	27
5.2 Vnější hodnocení.....	27
⑥ ROZVOJ FAKULTY .....	29
⑦ ZÁVĚR .....	32
PŘÍLOHY .....	34





## 1 ÚVOD

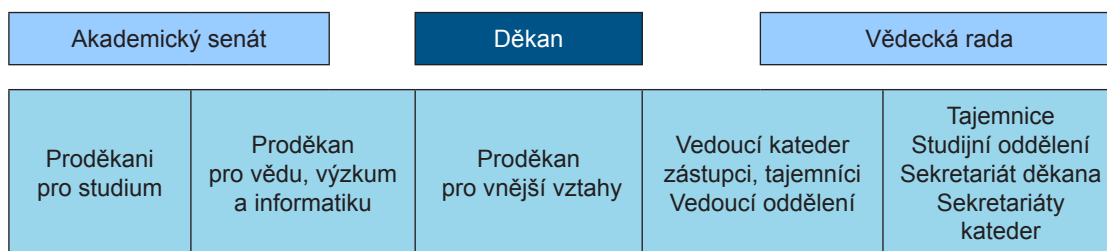
V roce 2011 byl ve funkci děkana čtvrtým rokem doc. RNDr. Miroslav Brzezina, CSc. S tím souvisela také příprava a realizace voleb pro další volební období. AS FP TUL volil děkana v listopadu 2011, kdy byl na další funkční období jednomyslně schválen opět doc. Brzezina. Toho také na prosincovém slavnostním zasedání AS TUL jmenoval rektor TUL. Činnost fakulty byla v souladu s naplňováním Dlouhodobého záměru FP na léta 2010 – 2015 a zároveň v duchu naplňování Dlouhodobého záměru TUL na léta 2010 – 2015. Znamenalo to zaměření na optimalizaci učitelských a neučitelských studijních oborů v souladu s uplatnitelností absolventů, dále na VaV, a to v podobě podávání grantových projektů a v podobě publikačních aktivit a dále byla akcentována optimalizace struktury akademických pracovníků. Zároveň byl kladen důraz na zmírnění dopadu ekonomické krize projevující se nejen v evropských zemích, ale na celém světě.

Činnost fakulty byla jako každoročně orientována nejen na vzdělávání, ale také na vědecko-výzkumnou, uměleckou a tvůrčí činnost jednotlivých pracovišť, čímž je dokladována kvalita fakulty jako součásti celé univerzity. Prioritou v oblasti vědy a výzkumu byly přípravy projektových žádostí o finanční podporu GAČR, dále průběžné řešení stávajících projektů a v neposlední řadě podpora drobnějších výzkumných témat ve formě projektů studentské grantové činnosti. Fakulta kromě toho vytvářela i další výsledky vědy a výzkumu bez poskytnuté finanční podpory v souladu se zákonem č. 130/2002 Sb. o podpoře výzkumu, experimentálního vývoje a inovací z veřejných prostředků.

Fakulta se v roce 2011 významně podílela také na přípravě projektů ESF, což v době ekonomické krize bylo ve snaze o udržení konkurenceschopnosti mezi ostatními pedagogickými fakultami v ČR nezbytné.

Významného ocenění dosáhla PhDr. Dana Kasperová, Ph.D., která obdržela Cenu rektora Univerzity Karlovy v Praze za knihu *Výchova a vzdělávání židovských dětí v protektorátu a ghettu Terezín*. V roce 2011 navrhl děkan FP rektorovi prof. PhDr. Roberta Kvačka, CSc. na udělení zlaté medaile. Obě tyto skutečnosti a mnohé jiné dokladují vysokou kvalitu vzdělávací činnosti realizované na FP TUL.

### 1.1 Organizační schéma FP TUL



### 1.2 Složení orgánů fakulty

#### Vedení fakulty

**děkan fakulty**  
**proděkan pro studium** (*statutární zástupce*)  
**proděkanka pro studium**  
**proděkanka pro vnější vztahy**  
**proděkan pro vědu, výzkum a informatiku**  
**tajemnice fakulty**

doc. RNDr. Miroslav Brzezina, CSc.  
 doc. PhDr. Tomáš Kasper, Ph.D.  
 RNDr. Alena Kopáčková, Ph.D.  
 doc. PhDr. Soňa Jandová, Ph.D.  
 Mgr. Jiří Šmída, Ph.D.  
 Mgr. Ilona Sovová

#### Členové Vědecké rady FP TUL

doc. RNDr. Jindřich Bečvář, CSc.  
 prof. PhDr. Lenka Bobková, CSc.

doc. PaedDr. et PhDr. Ilona Pešatová, Ph.D.  
 doc. RNDr. Jan Píček, CSc.

doc. RNDr. Miroslav Brzezina, CSc.  
 prof. PhDr. Zdeněk Helus, DrSc.  
 doc. RNDr. Alois Hynek, CSc.  
 doc. PhDr. Tomáš Kasper, Ph.D.  
 prof. PhDr. Robert Kvaček, CSc.  
 prof. PhDr. Jiří Mareš, CSc.  
 prof. PhDr. Marie Maroušková, CSc.  
 prof. PhDr. Dobrava Moldanová, CSc.  
 Ing. Vladimír Nekvasil, DrSc.  
 prof. RNDr. Ivan Netuka, DrSc.

doc. PhDr. Michaela Píšová, M.A., Ph.D.  
 prof. RNDr. Jaromír Plášek, CSc.  
 prof. Jan Sokol, Ph.D., CSc.  
 doc. PhDr. Bohumil Stejskal, CSc.  
 doc. PaedDr. Aleš Suchomel, Ph.D.  
 prof. Ing. Josef Šedlbauer, Ph.D.  
 prof. PhDr. Oldřich Uličný, DrSc.  
 doc. PaedDr. Petr Urbánek, Dr.  
 doc. PhDr. Eliška Walterová, CSc.

V roce 2011 zasedala VR dvakrát a projednávala především akreditace nových studijních programů, reakreditace stávajících studijních programů a hlasovala o schválení pracovníků FP a odborníků z praxe s právem zkoušet u SZZ.

### Akademický senát fakulty *(ke dni 31. 12. 2011)*

<b>Předseda:</b>	doc. RNDr. Jan Píček, CSc. (KAP)
<b>Místopředsedové:</b>	Mgr. Kateřina Váňová (KCL) Bc. Lukáš Rubín (komora studentů)
<b>Tajemnice:</b>	PaedDr. Zuzana Šaffková, CSc., M.A. (KAJ)
<b>Komora akademických pracovníků:</b>	Mgr. Zuzana Bubeníčková (KPV) PaedDr. Jitka Jursová, Ph.D. (CPP) doc. RNDr. Miroslav Koucký, CSc. (KAP) doc. RNDr. Jan Píček, CSc. (KAP) Mgr. Martin Slavík, Ph.D. (KCH) PaedDr. Zuzana Šaffková, CSc., M.A. (KAJ) Mgr. Kateřina Váňová (KCL) prof. Ing. Karel Vokurka, DrSc. (KFY)
<b>Komora studentů:</b>	Tereza Hotová Jaroslav Nauč Bc. Lukáš Rubín Jana Švehlová

Akademický senát Fakulty přírodovědně-humanitní a pedagogické se v roce 2011 sešel na sedmi zasedáních. Vzhledem k tomu, že v roce 2011 vypršel mandát členům studentské komory, nepracoval AS celý rok ve stejném složení. Ve dnech 10. 5. a 12. 5. byla zvolena nová studentská komora, místopředsdou akademické senátu fakulty byl posléze zvolen Bc. Lukáš Rubín.

Z hlediska života fakulty byla nejdůležitějším úkolem AS v roce 2011 volba děkana. Senát obdržel pět návrhů na funkci děkana FP, ve kterých byl uveden jediný kandidát - doc. Brzezina. Na svém zasedání 8. 11. se AS jednomyslně usnesl na návrhu jmenovat děkanem FP TUL na období 2012 – 2015 doc. Brzezina. Tento návrh rektor akceptoval a na slavnostním zasedání AS 20.12. 2011 jmenoval doc. Brzezina děkanem.

Mezi důležité úkoly AS patří schvalování významných fakultních dokumentů. Senát prodiskutoval a následně schválil Výroční zprávu o hospodaření FP TUL za rok 2010, Výroční zprávu o činnosti FP TUL za rok 2010, návrh rozdělení finančních prostředků na rok 2011.

K nejčastějším bodům jednání však patřilo projednání akreditací a reakreditací nových či stávajících studijních programů FP s cílem posoudit jejich obsahovou náplň i formální zpracování. Dále AS schválil podmínky přijímacího řízení pro rok 2012 – 2013, zorganizoval volby do studentské komory AS FP a volby do AS TUL a diskutoval řadu dalších podnětů týkajících se života fakulty.



## Zastoupení FP v Akademickém senátu TUL (ke dni 31. 12. 2011)

doc. RNDr. Miroslav Koucký, CSc. (KAP)  
 doc. doc. PaedDr. Petr Urbánek, Dr. (KPP)  
 Bc. Marek Bobovský, student FP

## Katedry a účelová pracoviště FP

Tabulka 1 Katedry a další účelová pracoviště fakulty k 31. 12. 2011

Zkratka	Název	Vedoucí katedry
KFL	katedra filosofie	doc. PhDr. M. Exner, Ph.D.
KPP	katedra pedagogiky a psychologie	doc. PhDr. T. Kasper, Ph.D.
KMD	katedra matematiky a didaktiky matematiky	doc. RNDr. J. Mlýnek, CSc.
KCH	katedra chemie	doc. Ing. J. Šedlbauer, Ph.D.
KFY	katedra fyziky	prof. Ing. K. Vokurka, DrSc.
KAP	katedra aplikované matematiky	doc. RNDr. M. Koucký, CSc.
KGE	katedra geografie	doc. RNDr. M. Brzezina, CSc.
KPV	katedra primárního vzdělávání	doc. PaedDr. J. Perný, Ph.D.
KRO	katedra románských jazyků	Mgr. M. Valeš, Ph.D.
KHI	katedra historie	PhDr. M. Svoboda, Ph.D.
KAJ	katedra anglického jazyka	PhDr. M. Malá, Ph.D., M.A.
KTV	katedra tělesné výchovy	PaedDr. J. Martinec
KNJ	katedra německého jazyka	Mgr. Pavel Novotný, Ph.D.
KČL	katedra českého jazyka a literatury	prof. PhDr. O. Uličný, DrSc.
KSS	katedra soc. studií a spec. pedagogiky	doc. PaedDr. PhDr. I. Pešatová, Ph.D.
CPP	centrum praktické přípravy	Mgr. Jana Wernerová, Ph.D.

## 1.3 Zastoupení žen v orgánech FP

V roce 2011 se shodně jako v minulých letech fakultě podařilo dostat požadavku na **rovné zastoupení** žen ve vrcholných funkcích.

Tabulka 2 Rovné příležitosti – genderové hledisko (k 31. 12. 2011)

Zastoupení žen v akademických orgánech FP TUL	Počet	Podíl [%]
Vedení	2	40
Akademický senát (komora akademických pracovníků / komora studentů)	4/2	50/66
Vědecká rada	6	26
Tajemnice	1	100

## 1.4 Členství FP v organizacích sdružujících vysoké školy, v mezinárodních a profesních organizacích

V Radě vysokých škol zastupuje FP doc. RNDr. Miroslav Koucký, CSc. Krom toho má FP také zastoupení v pracovních skupinách Akreditační komise vlády ČR (doc. RNDr. Jan Pícek, Ph.D., doc. Dr. PaedDr. Petr Urbánek, prof. Ing. Karel Vokurka, DrSc.). Velkou měrou se akademičtí pracovníci FP zapojují do činnosti národních i mezinárodních profesních organizací (tab. 26). V tabulce 3 jsou uvedeni ti pracovníci FP, kteří vykonávají v těchto organizacích některé z vedoucích nebo reprezentativních funkcí (tab. 3).

Tabulka 3 Zastoupení FP TUL ve vedoucích funkcích profesních organizací

Katedra	Jméno	Organizace	Stát	Status
KMD	doc. RNDr. Jaroslav Mlýnek, CSc.	Liberecká pobočka Jednoty českých matematiků a fyziků	ČR	místopředseda
KAP	RNDr. Pavel Pešat, Ph.D.	Jednota školských informatiků	ČR	místopředseda
KAP	doc. RNDr. Jan Pícek, CSc.	Česká statistická společnost	ČR	vědecký tajemník
KTV	doc. PaedDr. Aleš Suchomel, Ph.D.	Česká kinantropologická společnost	ČR	tajemník
KAP	RNDr. Martina Šimůnková, Ph.D.	Liberecká pobočka Jednoty českých matematiků a informatiků	ČR	předsedkyně
KPP	doc. PaedDr. Petr Urbánek, Dr.	Česká asociace pedagogického výzkumu (ČAPV)	ČR	předseda
KFL	doc. PhDr. David Václavík, Ph.D.	Česká společnost pro religionistiku	ČR	tajemník
KMD	doc. RNDr. Jaroslav Vild	Alliance Française – pobočka LB/JN	ČR	prezident



## 2 KVALITA A EXCELENCE AKADEMICKÝCH ČINNOSTÍ

FP je co do počtu studentů největší fakultou TUL. Také v roce 2011 fakulta nabízela velmi širokou škálu studijních oborů. Zároveň fakulta zajišťovala výuku na ostatních fakultách TUL, a to především výukou přírodovědných disciplín (matematiky a fyziky), tělesné výchovy, ale také psychologických a filologických disciplín pro ÚZS. Na servisní výuce se podílela více než polovina kateder FP. Ve vzdělávací činnosti zaujímá FP v rámci TUL velmi významné postavení.

Pokud jde o vzdělávací činnosti, je pro FP již dlouhodobě charakteristická interdisciplinární orientace. Snahou je zajištění kvality nabízených učitelských i neučitelských studijních programů. Fakulta i nadále akcentovala negraduální přípravu učitelů v bakalářských studijních programech Učitelství pro 1. a 2. stupeň ZŠ (v některých oborech i SŠ) a po přechodu na strukturované studium realizovaném v průběhu posledních let se již fakulta plně ztotožnila s výukou v navazujících magisterských programech.

Kromě vzdělávací činnosti stojí také za zmínku vědecko-výzkumné aktivity, které vykazovali pracovníci jednotlivých kateder, a které dokládají výsledky v RIV.

### 2.1 Studijní programy

Studium učitelských oborů je na Fakultě přírodovědně-humanitní a pedagogické TUL již od roku 2007/08 koncipováno jako dvoustupňové, přičemž fakulta nabízí tříleté dvouoborové bakalářské studium v rámci studijních programů Specializace v pedagogice, Fyzika, Geografie, Informatika, Matematika, Tělesná výchova a sport a na ně navazující magisterské dvouoborové studium učitelské pro 2. a 3. stupeň škol se standardní dobou studia 2 roky. FP TUL v akademickém roce 2011/12 realizovala též řadu jednooborových bakalářských programů a i nadále byli přijímáni studenti do navazujícího magisterského studia Učitelství pro 2., resp. 3. stupeň škol (je akreditováno ve všech oborech, jako jsou odpovídající obory se zaměřením na vzdělávání; výjimkou je španělský jazyk). Vedle strukturovaného studia FP stále ještě částečně zajišťovala výuku v dobíhajícím nestrukturovaném (čtyřletém či pětiletém) studiu. Kromě učitelských studijních programů je na FP akreditováno navazující magisterské studium i v programech Fyzika, Aplikovaná matematika a Historické vědy (podrobněji a aktuálně na: [www.fp.tul.cz](http://www.fp.tul.cz)). Jediným nestrukturovaným studijním oborem na FP je obor Učitelství pro 1. stupeň základní školy.

Tabulka 4 uvádí studijní programy a obory realizované na FP TUL v roce 2011.

Tabulka 4 Studijní programy a obory realizované na FP v roce 2011

Název studijního programu:	Název studijního oboru:
Učitelství pro základní školy	Učitelství pro 1. stupeň ZŠ (Mgr.)
Učitelství pro základní školy	Učitelství pro 2. stupeň ZŠ v kombinacích 12 studijních oborů (dobíhající Mgr. studijní obor)
Učitelství pro střední školy	Učitelství matematiky, fyziky nebo informatiky pro střední školy (dobíhající Mgr. studijní obor)
Specializace v pedagogice Fyzika Geografie Chemie Tělesná výchova a sport Matematika Informatika	11 Bc.-studijních oborů zaměřených na vzdělávání: Anglický jazyk se zaměřením na vzdělávání, Český jazyk a literatura se zaměřením na vzdělávání, Fyzika se zaměřením na vzdělávání, Geografie se zaměřením na vzdělávání, Historie se zaměřením na vzdělávání, Humanitní studia se zaměřením na vzdělávání, Chemie se zaměřením na vzdělávání, Informatika se zaměřením na vzdělávání, Matematika se zaměřením na vzdělávání, Německý jazyk se zaměřením na vzdělávání, Španělský jazyk se zaměřením na vzdělávání, Tělesná výchova se zaměřením na vzdělávání
Specializace v pedagogice	Učitelství odborných předmětů (Bc.) pro studenty jiných fakult TUL





<b>Tělesná výchova a sport</b>	Rekreologie (Bc. - od září 2011)
<b>Ekonomika a management</b>	Management sportovní (Bc. - dobíhající)
<b>Filologie</b>	Český jazyk a literatura (Bc.)
<b>Filozofie</b>	Filozofie humanitních věd (Bc.)
<b>Fyzika</b>	Aplikovaná fyzika (Bc. i navazující Mgr.)
<b>Geografie</b>	Aplikovaná geografie (Bc.)
<b>Historická studia</b>	Kulturměhistorická a muzeologická studia (Bc.)
<b>Historické vědy</b>	Historie (Mgr. navazující)
<b>Matematika</b>	Matematika (Bc.) Matematické modely a jejich aplikace (navazující Mgr.)
<b>Sociální práce</b>	Sociální pracovník (Bc.- dobíhající) Penitenciární péče (Bc.- dobíhající) Sociální práce a penitenciární péče (Bc. – od září 2011)
<b>Speciální pedagogika</b>	Speciální pedagogika předškolního věku (Bc.) Speciální pedagogika pro vychovatele (Bc.)
<b>Vychovatelství</b>	Pedagogika volného času (Bc.)
<b>Aplikovaná matematika</b>	Matematické modely a jejich aplikace (Dr.)
<b>Aplikované vědy v inženýrství</b>	Fyzikální inženýrství (Dr.)
<b>Učitelství pro základní školy</b>	Učitelství pro 2. stupeň ZŠ v kombinaci 9 studijních oborů (navazující Mgr. studijní obor) Dějepis pro 2. stupeň ZŠ, Fyzika pro 2. stupeň ZŠ, Chemie pro 2. stupeň ZŠ, Informatika a výpočetní technika pro 2. stupeň ZŠ, Matematika pro 2. stupeň ZŠ, Tělesná výchova pro 2. stupeň ZŠ, Německý jazyk pro 2. stupeň ZŠ, Zeměpis pro 2. stupeň ZŠ, Anglický jazyk pro 2. stupeň ZŠ
<b>Učitelství pro střední školy</b>	Učitelství pro střední školy v kombinaci 5 studijních oborů (navazující Mgr. studijní obor) Fyzika pro střední školy, Informatika a výpočetní technika pro střední školy, Matematika pro střední školy, Základy společenských věd pro základní a střední školy, Český jazyk a literatura

## 2.2 Celoživotní vzdělávání na FP TUL

**Oddělení dalšího vzdělávání** (ODV, pracoviště děkanátu FP TUL) sehrává jako součást fakulty především z hlediska regionálního dopadu nezanedbatelnou roli, neboť nabízí učitelům z praxe nově akreditované programy Dalšího vzdělávání pedagogických pracovníků (DVPP), které jim umožňují dle vyhlášky č. 317/2005 Sb. získat způsobilost k vyučování třetího předmětu, k vyučování na jiném stupni škol, a k některým specializovaným činnostem na škole. Příprava většiny programů byla podpořena z prostředků Evropského sociálního fondu a ze státního rozpočtu České republiky. Tabulka 4 uvádí kurzy CŽV, které organizovala FP v roce 2011.

Tabulka 5 Kurzy CŽV organizované FP

Název kurzu	rozsah v hod.	studující	nově přijatí	celkem	absolventi
Muzikoterapie v edukační praxi	320	14	0	14	13
Pedagogické studium ke splnění kvalifikačních předpokladů	252	5	11	16	0
Speciální pedagogika	250	17	8	25	0

Kvalifikační kurz pro pracovníky v sociálních službách se zaměřením na osoby se zdravotním postižením	160	12	4	16	12
Kvalifikační kurz pro pracovníky v sociálních službách se zaměřením na resocializační péči	160	7	8	15	7
Rozšiřující studium anglického jazyka pro 1. stupeň základní školy	292	0	16	16	0
Rozšiřující studium anglického jazyka pro 2. stupeň základní školy	320	18	0	18	2
Rozšiřující studium výtvarné výchovy pro 2. stupeň základní školy	265	11	13	24	0
Rozšiřující studium informatiky pro 2. stupeň základní školy	286	10	6	16	3
Rozšiřující studium informatiky pro střední školy	286	4	12	16	3
Rozšiřující studium matematiky pro 2. stupeň základní školy	280	0	8	8	0
Rozšiřující studium matematiky pro střední školy	280	4	4	8	0
Koordinace v oblasti informačních a komunikačních technologií	255	0	36	36	0
Rozšiřující studium českého jazyka a literatury pro SŠ	250	13	13	26	2
<b>CELKEM</b>	<b>3656</b>	<b>115</b>	<b>139</b>	<b>254</b>	<b>42</b>

FP TUL v roce 2011 získala akreditaci pro celkem 12 vzdělávacích programů a vydávání osvědčení o jejich absolvování. Všechny nově akreditované vzdělávací programy jsou uvedeny v tabulce 6.

Tabulka 6 Přehled kurzů dalšího vzdělávání akreditovaných v roce 2011

Název kurzu	Akreditace
Rozšiřující studium anglického jazyka pro 1. stupeň základní školy	do 5. 4. 2014
Rozšiřující studium německého jazyka pro 1. stupeň základní školy	
Rozšiřující studium dramatické výchovy pro první a druhý stupeň základní školy	
Rozšiřující studium matematiky pro 2. stupeň základní školy	
Rozšiřující studium matematiky pro střední školy	
Rozšiřující studium informatiky pro střední školy	
Rozšiřující studium fyziky pro 2. stupeň základní školy	do 7. 6. 2014
Rozšiřující studium fyziky pro střední školy	
Akreditace udělena Technické univerzitě v Liberci, Fakulta přírodovědně-humanitní a pedagogická v Liberci – k provádění vzdělávacích programů akreditovaných pro účely zákona č. 563/2004 Sb., o pedagogických pracovnících a o změně některých zákonů.	do 3. 11. 2017
Kvalifikační kurz pro pracovníky v sociálních službách se zaměřením na resocializační péči	do 31. 10. 2015
Muzikoterapie v edukační praxi	do 21. 8. 2014
Úvod do edukační muzikoterapie a terapie zvukem	

## 2.3 Zájem o studium na FP TUL

Přihlášky ke studiu na FP se již několik let podávají v elektronické podobě prostřednictvím webu fakulty. Přihláška je generována přes elektronický systém STAG na adrese: <http://www.fp.tul.cz/cs/uchazec/prijimaci-rizeni>. Uchazeči se mohli informovat o průběhu a podmínkách přijímacího řízení pro rok 2011 na adrese: [http://stag.tul.cz/apps/stag/eprihlaska\\_my/index.html](http://stag.tul.cz/apps/stag/eprihlaska_my/index.html).

Přijímací řízení je odlišné pro jednotlivé studijní obory, přičemž nejvíce je zohledňován studijní průměr ze střední školy a v některých oborech je přijetí podmíněno vykonáním přijímacích zkoušek a následným umístěním dle bodového hodnocení.

Zájemci o studium se mohou blíže informovat o studiu na FP především při pořádání tradičních akcí, kterými jsou Den otevřených dveří a Veletrh vzdělávání Gaudeamus.

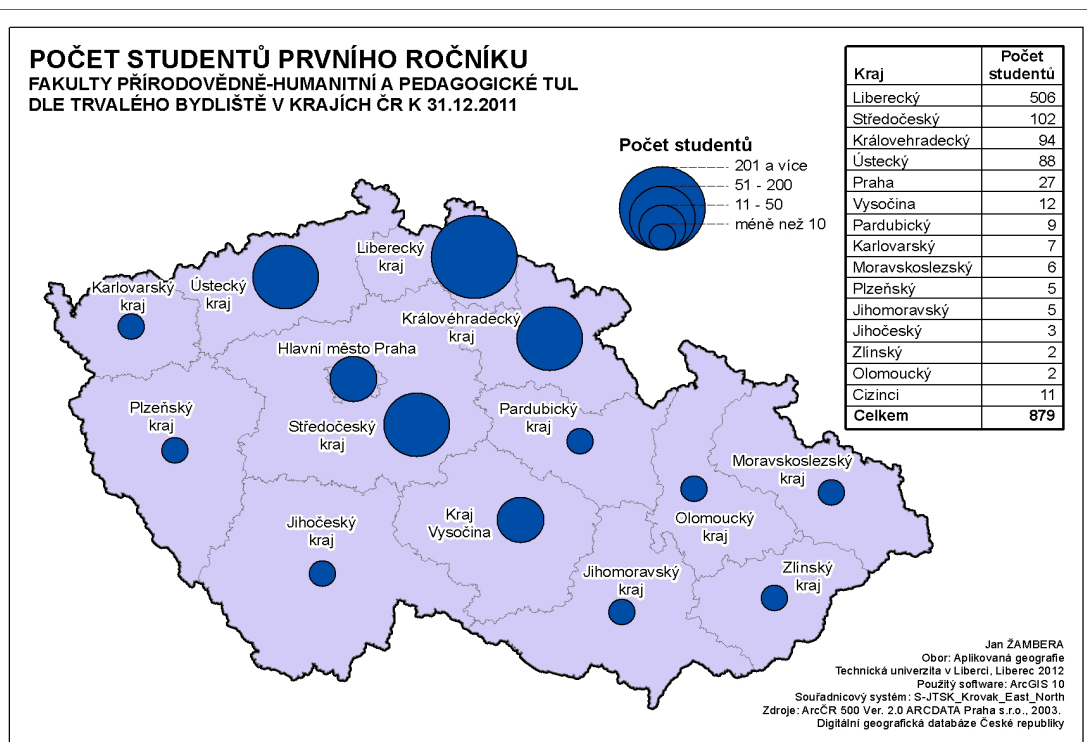


Den otevřených dveří 9. 12. 2011 se uskutečnil v tělocvičně v Harcově za velkého zájmu středoškoláků (cca 350 registrovaných), provedeno bylo anketní šetření s ohledem na zdroje toku informací o fakultě směrem k uchazečům o studium (smysluplnost novinových inzercí, webové prezentace, návštěvy středních škol), po jehož vyhodnocení FP získala zpětnou vazbu o informační kampani.

Fakulta byla zastoupena na Veletřu vzdělávání Gaudeamus v Brně (listopad 2011), kde proděkanka RNDr. Alena Kopáčková, Ph.D., přednesla obecnou přednášku o studiu na FP TUL. Vytvořeny byly propagační materiály a film o fakultě, který vyrobila Dětská televize. Studium na FP bylo propagováno i na dalších veletrzích v ČR i SR, na nichž měla TUL své zastoupení. Další informační kampaň tohoto charakteru proběhla v tisku (Učiteléské noviny, databáze Jak na vysokou školu, Atlas školství apod.).

Fakulta se také v roce 2011 snažila podpořit studium přírodovědných oborů. Prostřednictvím ředitelů středních škol v libereckém kraji zjišťovala příčiny klesajícího zájmu o přírodovědné obory a diskutovala se zástupci středních škol o možné propagaci těchto z hlediska zájmu uchazečů stagnujících oborů. KMD pořádala v rámci projektu SML akci na podporu studia přírodovědných oborů.

Obr. 1 Rozdělení respondentů dotazníkového šetření ze Dne otevřených dveří dle bydliště a pohlaví (zpracovali studenti Aplikované geografie)

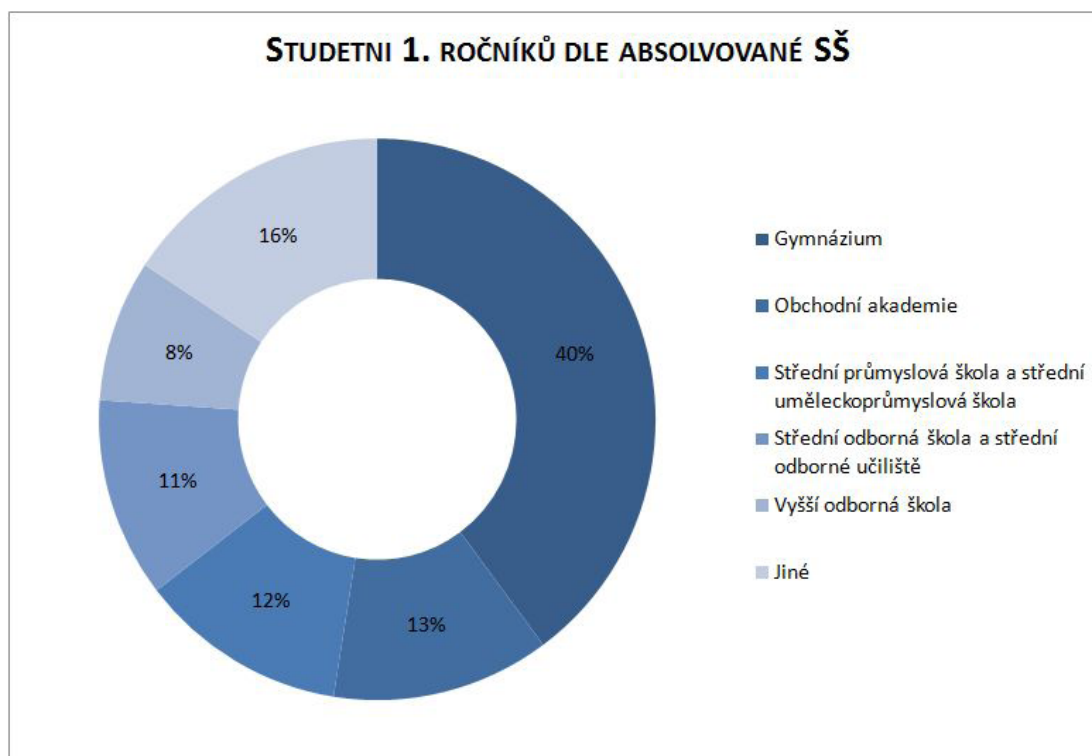


Tabulka 7 Zájemci o studium: údaje o účastnících přijímacího řízení v letech 2006–2010

Akademický rok	přihlášeno	přijato	zapsáno	komentář
2007/08	3175	1786	1177	zohlednění výsledků ze SŠ
2008/09	2598	1516	991	zohlednění výsledků ze SŠ, parciálně SCIO-testy
2009/10	2478	1658	1011	zohlednění výsledků ze SŠ, parciálně SCIO-testy
2010/11	2483	1609	1005	zohlednění výsledků ze SŠ, parciálně SCIO-testy
2011/12	3060	1631	964	zohlednění výsledků ze SŠ, parciálně SCIO-testy

V akademickém roce 2011/12 zaznamenala FP výrazný pokles počtu studentů. I přes nepříznivý demografický vývoj společnosti se ke studiu na FP TUL přihlásilo 3060 uchazečů, což v porovnání s uplynulými roky (tabulka 7) představuje znatelný nárůst. Díky systému rozdělování finančních prostředků však fakulta přijala 1631 studentů, přičemž se jich zapsalo 964.

Vzhledem k poklesu počtu zájemců o studium na některých fakultách TUL a především díky zmíněnému demografickému vývoji se musela i FP vyrovnat s úbytkem přijímaných studentů. Potěšitelné však bylo, že počet zájemců o studium na FP výrazně neklesá, což je v hlediska dlouhodobé perspektivy fakulty povzbudivé.



Obr. 2 Studenti 1. roč. – dle absolvované SŠ (zpracovali studenti Aplikované geografie)

## 2.4 Studenti FP TUL v akreditovaných studijních programech

Pro nově přijaté studenty pořádá FP po jejich zářijové imatrikulaci informační den. Zde se studenti seznamují s obecnými informacemi o studiu na VŠ, získávají rámcový přehled o plnění studijních povinností, o principu kreditního systému a o nejčastěji se vyskytujících problémech v průběhu studia. Již tradičně bylo nad rámec tohoto základního informačního dne uspořádáno také úvodní soustředění pro nastupující studenty oboru Tělesná výchova se zaměřením na vzdělávání, Rekreatologie a Management sportovní. Akci pořádala KTV a vzhledem ke specifičnosti oboru se tato akce jeví jako nezbytná. Obdobnou akci pořádala také KPP pro nové studenty pedagogiky volného času.

Tabulka 8 Studenti jednooborů denního bakalářského studia 2007–2011 (stav k 31. 12. 2011)

Rok	DPS	PPZ	SPMG	KHM	PVC	AF	AG	FIL	FHV	MA	UOP	Celkem
2007	200	46	114	1	23	39	113	0	0	0	640	355
2008	201	70	152	0	55	84	118	3	0	0	818	640
2009	198	74	166	0	100	132	140	7	0	0	953	818
2010	201	93	177	4	72	138	142	14	96	0	937	953
2011	137	92	160	2	84	116	100	15	80	34	820	937

SPMG - Sportovní management

KHM - Kulturněhistorická a muzeologická studia

PVC - Pedagogika volného času

FIL – Filologie, Český jazyk a literatura

UOP – Učitelství odborných předmětů

UOP – Učitelství odborných předmětů

FHV – Filozofie humanitních věd

AF – Aplikovaná fyzika

AG – Aplikované geografie

MA – Matematika (jednooborové studium)

REK – Rekreatologie

Tabulka 9 Studenti oborů kombinovaného bakalářského studia 2007–2011 (stav k 31.12. 2011)

rok	SPD	SPV	SOP	PEP	SPP	PVČ	Celkem
2007	83	190	142	234	0	0	657
2008	91	177	157	215	0	0	638
2009	88	152	164	190	0	23	617
2010	98	125	161	142	0	62	588
2011	123	86	100	71	45	100	525

SPD - Speciální pedagogika předškolního věku

SOP - Sociální pracovník

SPV - Speciální pedagogika pro vychovatele

PEP - Penitenciární péče

PVČ – pedagogika volného času

SPP – Sociální práce a penitenciární péče

Tabulka 10 Studenti oborů denního bakalářského studia 2011 (stav k 31. 12. 2011) – dvouoborové studium Specializace v pedagogice, Tělesná výchova a sport, Fyzika, Geografie, Chemie, Matematika, Informatika

Rok	MA	FY	IF	AJ	NJ	TV	ČL	HI (DJ)	CH	HU (OV)	GE	ŠJ	Celkem 2-obor	Celkem
2007	19	9	27	178	62	66	128	68	9	130	71	17	196	392
2008	24	9	28	261	78	105	140	107	13	211	111	57	286	572
2009	42	4	56	294	106	134	159	130	15	242	128	78	347	694
2010	46	12	71	326	105	166	181	160	15	290	183	103	415	829
2011	65	15	71	308	79	149	174	165	15	183	166	94	592	1184

Studenti nestrukturovaných magisterských programů byli upozorněni na nutnost dokončit studium nejpozději v akademickém roce 2010/2011, neboť v následujícím roce končí platnost akreditace uvedených programů.

Tabulka 11 Studenti oborů denního magisterského studia 2007–2011 (stav k 31.12. 2011) – dobíhající dvouoborové studium učitelství pro 2.st. ZŠ; studium učitelství pro 1. st. ZŠ, SŠ

Rok	MA	FY	IF	AJ	NJ	TV	ČL	DJ	FJ	CH	OV	ZE	Σ 2obor	Mgr. 1.st.	Celkem
2007	87	26	78	265	119	115	286	154	5	39	316	159	825	204	1029
2008	61	19	54	217	76	85	230	106	2	29	262	115	628	240	868
2009	39	11	32	168	51	52	168	83	2	18	185	83	446	197	643
2010	18	5	14	97	31	26	72	43	1	11	101	31	225	152	377
2011	4	2	5	38	10	6	24	19	0	6	37	5	78	158	236

Tabulka 12 Studenti doktorského studia 2007–2011 (stav k 31.12. 2011)

Doktorské studijní programy	prezenční	kombinované
Fyzikální inženýrství (stav k 31.12.2007)		9
Fyzikální inženýrství (stav k 31.12.2008)		6
Aplikovaná matematika (stav k 31.12.2008)		0
Fyzikální inženýrství (stav k 31.12.2009)		4
Aplikovaná matematika (stav k 31.12.2009)		0
Fyzikální inženýrství (stav k 31.12.2010)		3
Aplikovaná matematika (stav k 31.12.2010)		1
Fyzikální inženýrství (stav k 31.12.2011)		2
Aplikovaná matematika (stav k 31.12.2011)		2

Tabulka 13 Studenti oborů kombinovaného magisterského studia 2008–2011 (stav k 31.12. 2011) – studium učitelství pro 1. st. ZŠ

Rok	MA	FY	IF	AJ	NJ	TV	ČL	DJ	FJ	CH	OV	ZE	Σ 2obor	Mgr. 1.st.	Celkem
2008	0	0	0	0	0	0	0	0	0	0	0	0	0	78	78
2009	0	0	0	0	0	0	0	0	0	0	0	0	0	110	110
2010	0	0	0	0	0	0	0	0	0	0	0	0	0	140	140
2011	0	0	0	0	0	0	0	0	0	0	0	0	0	165	165

Tabulka 14 Studenti oborů denního navazujícího magisterského studia 2008–2011 (stav k 31.11. 2011) – studium učitelství pro 2. stupeň ZŠ, SŠ

Rok	MA	FY	IF	AJ	NJ	TV	ČL	DJ	CH	OV	ZE	Σ 2obor	HIS	Celkem
2008	0	1	0	0	0	0	0	0	0	0	0	0	0	1
2009	0	0	0	0	0	0	0	0	0	0	0	0	9	9
2010	2	1	1	5	2	13	12	7	1	16	12	36	25	61
2011	7	3	3	27	5	22	39	20	3	53	20	101	36	137

## 2.5 Absolventi

FP TUL se dosud nepodařilo nalézt vhodný způsob komunikace s absolventy. Zmínit však je možné spolupráce s absolventy učitelství oborů, kteří působí na základních a středních školách v regionu. Některé katedry se více či méně angažují ve spolupráci s absolventy (např. každoroční setkání absolventů oboru Management sportovní), avšak dochází k tomu především díky osobní iniciativě jednotlivých pracovníků, či jednorázově formou dotazníků při řešení projektových úkolů.

Tabulka 15 Absolventi FP TUL bakalářského studia 2011 (stav k 31. 12. 2011) – dvouoborové studium oborů Specializace v pedagogice, Tělesná výchova a sport, Fyzika, Geografie, Chemie, Matematika, Informatika

Rok	MA	FY	IF	AJ	NJ	TV	ČL	HI (DJ)	CH	HU (OV)	GE	ŠJ	Celkem
2010	4	2	2	12	5	13	12	9	2	20	15	2	49
2011	4	1	4	37	8	14	34	19	1	47	14	5	94

Tabulka 16 Absolventi FP TUL neučitelského Bc. studia 2007–2011 (stav k 31.12. 2011)

Rok	DPS	SPMG	Sociální péče	P&M pedagog	Spec. pedagog	Sociální práce	PPZ	PVČ	KM	AG	FHV	FIL	OP	Bc.
2007	9	43	59	86	0	0	0	0	0	0	0	208	0	164
2008	18	39	72	90	0	0	0	0	0	0	0	219	0	208
2009	16	48	74	97	2	18	9	0	0	0	0	264	0	219
2010	3	33	73	113	0	29	8	16	19	5	20	319	0	264
2011	0	50	64	99	0	46	10	21	30	24	22	366	20	319

Tabulka 17 Absolventi FP TUL prezenčního Mgr. studia 2007–2011 (stav k 31.12. 2011) – dvouoborové studium učitelství pro 2. st. ZŠ a pro SŠ; studium učitelství pro 1. st. ZŠ

Rok	MA	FY	IF	AJ	NJ	TV	ČJ	DJ	FJ	CH	OV	ZE	2-obor	Mgr. 1.st.	absolventů celkem
2007	19	3	11	20	23	36	47	14	11	12	19	25	120	70	190
2008	16	5	16	29	33	29	36	32	4	8	36	36	140	43	183
2009	12	3	12	35	14	15	40	21	2	3	52	21	115	59	174
2010	15	6	16	41	21	26	77	29	1	7	62	45	173	47	220
2011	15	2	13	79	22	26	84	34	1	7	85	30	199	22	221



V roce 2011 úspěšně dokončil doktorské studium 1 absolvent.

Cenu děkana za vynikající diplomovou práci získalo v roce 2011 celkem 9 absolventů, cenu rektora získal jeden absolvent.

## 2.6 Studijní neúspěšnost

Také v roce 2011 bylo kvůli nesplnění studijních povinností či na vlastní žádost ukončeno studium celkem 629 studentům, z toho se jednalo o 82 studentů magisterského studia, 540 studentů bakalářského studia a 7 studentů navazujícího studia magisterského. Z velké části šlo o studenty prvních ročníků Bc. studia, kteří nezvládli přechod ze středních škol či zvolili pro sebe nevhodný studijní program, což poznali až během studia.

**Disciplinární komise** ve složení dr. Kopáčková – předsedkyně, doc. Golka, Mgr. Jihlavec, studenti Kahánek, Rubín zasedala v roce 2011 dvakrát. Projednáno bylo celkem 6 přestupků; vždy se jednalo o plagiátorství a podvodné jednání související se studiem. Nejvyšším navrženým trestem bylo vyloučení ze studia (v jednom z projednávaných případů, kdy za sebe student ke konání zkoušky vyslal jiného studenta); děkan návrhy disciplinární komise ve svých rozhodnutích akceptoval. Postoj fakulty k plagiátorům je i nadále chápán jako neslučitelný s akademickou půdou a je postihován. Komise již neprojednávávala dříve častý přestupek neplacení poplatků za studium; je to důsledek nového postupu, kdy děkan v souladu se SZŘ TUL přerušuje studium neplatiči či dlužníkovi na dobu, dokud poplatky neuhradí. Platební morálka studentů, jimž byly poplatky vyměřeny, se po důsledné několikaleté práci disciplinární komise i po tomto nově používaném postupu výrazně zlepšila.

K 31. 12. 2011 platilo za překročenou dobu studia poplatky 162 studentů, za další, druhé, studium bakalářského nebo magisterského programu (zejména PPZ a UOP) platilo poplatky 98 studentů.

## 2.7 Využívání kreditového systému, udělování dodatku k diplomu a certifikátu ECTS Label

Kreditní systém je zaveden napříč všemi studijními programy. V roce 2011 se jednotlivé katedry aktivně zapojily do řešení rozvojového projektu TUL za účelem získání certifikátu ECTS Label. Tento projekt byl úspěšný a TUL zmíněný certifikát získala. Podstata spočívá v optimálním rozvržení kreditů během studia v jednotlivých studijních programech/oborech tak, aby bylo v každém akademickém roce možné v bakalářském studiu získat právě 60 kreditů. V průběhu tříletého Bc. studia tedy 180 kreditů. V navazujícím magisterském studiu je to 120 kreditů. Po úpravách v roce 2010 je dodržen vzájemný poměr všech tří hlavních složek učitelského studia, obou oborů a společného základu, byl vystaven v poměru 1:1:1, tj. 100 kreditů pro každou ze součástí během Bc. a NMgr. studia. V akademické roce 2011/2012 byly již druhým rokem imatrikulovány první ročníky Bc. i NMgr. studia, jejichž studijní programy jsou v souladu s požadavky na udělení ECTS Label. Také nově připravené akreditace a reakreditace studijních oborů plně respektují požadavky ECTS Label.

## 2.8 Spolupráce FP TUL s regionem

V souvislosti s tím, že FP je jediným vysokoškolským, pedagogicky orientovaným pracovištěm v Libereckém kraji, stala se fakulta také v roce 2011 centrem setkávání pedagogů z celého regionu. Partnerem při realizaci různých projektů podporujících zvyšování vzdělanosti pedagogických pracovníků i široké veřejnosti bylo fakultě Centrum vzdělanosti Libereckého kraje. Mezi hlavní pilíře dlouhodobé kooperace v regionu patří spolupráce s fakultními školami, které umožňují organizovat, řídit a metodicky vést pedagogické praxe studentů. FP zajistila také v roce 2011 každoroční pracovní setkání ředitelů fakultních škol. Vedle fakultních škol spolupracuje FP také s jinými ZŠ či SŠ, které svou specifícností prohlubují vzdělání budoucích učitelů na FP (např. Waldorfská škola v Semilech, Montessori ZŠ, atd.).



FP spolupracovala v roce 2011 však také s mimoškolskými subjekty, např. s Českou školní inspekcí v Liberci, Akademickým koordinačním střediskem v ERN, Pedagogicko-psychologickou poradnou v Liberci, Krajskou vědeckou knihovnou v Liberci, Státním okresním archivem Liberec, Státním okresním archivem Jablonec nad Nisou, Severočeským muzeem, dětskými domovy, s Institutem vzdělávání vězeňské služby ČR, IQ Parkem Liberec.

FP se v rámci aktivní spolupráce s regionem rovněž angažuje v environmentální oblasti, kde spolupracuje např. s těmito institucemi: Správa CHKO Jizerské hory, Středisko ekologické výchovy Český ráj, Sdružení středisek ekologické výchovy Pavučina, Sdružení TEREZA, Sdružení SEVER, Společnost přátel přírody Čmelák, Brontosaurí excentrum Zelený klub, Středisko ekologické výchovy Jizerka a Středisko ekologické výchovy Podhoubí.

FP se na úrovni regionu snažila podpořit studium přírodních oborů. Katedra chemie pořádá každoročně krajské kolo Chemické olympiády a soustavně popularizuje studium techniky a přírodních věd, včetně nanotechnologií, konáním akcí pro děti a mládež, např. v rámci projektů OP VpK StartTech a TE-ERA. Dále jsou pro učitele pořádány semináře týkající se ekologie, didaktiky chemie, chemických pokusů, molekulární vizualizace i využití informačních a komunikačních technologií při výuce přírodních věd. Katedra fyziky připravila nové exponáty pro IQ Park Liberec. FP uspořádala letní tábor mladých techniků – Tábor generace Ypsilon.

FP se již tradičně podařilo podporovat sportovní a ostatní aktivity vedoucí ke zlepšení životního stylu a postoje ke sportu u mladé generace. V prostorách KTV se již tradičně konal populární příměstský tábor Týdny pohybu hrou 2011, který o prázdninách navštívily stovky dětí.

## 2.9 Akademičtí pracovníci, počty a kvalifikační struktura

Také v roce 2011 bylo snahou FP zvýšení kvalifikační struktury akademických pracovníků. To se projevilo v podobě získání sedmi titulů Ph.D. a jednoho jmenování docentem.

Tabulka 18 Akademičtí pracovníci FP TUL (k 31. 12. 2011)

Kategorie A, vyučující	Počty zaměstnanců
Profesoři (kód 111)	12
Docenti (kód 113)	43
Odborní asistenti s VH (kód 114)	73
Odborní asistenti bez VH (kód 115)	81
Asistenti (kód 117)	3
Lektoři	0
Vědečtí pracovníci	0
ostatní zaměstnanci	31
celkem fyzických pracovníků na pracovní poměr	243

**Habilitační řízení:** doc. Mgr. Miroslav Valeš, Ph.D. (KRO) – Lingvistika  
konkrétních jazyků se zaměřením na románské jazyky  
doc. PhDr. David Václavík, Ph.D. (KFL) – Religionistika

**titul Ph.D.:** Mgr. Petr Jeřábek, Ph.D. (KTV) – Športová edukológia  
Mgr. Jana Johnová, Ph.D. (KPP, KPV) – Pedagogika  
Mgr. Jana Konvalinková, Ph.D. (KPV) – Hudební teorie a pedagogika  
Mgr. Barbora Štindlová, Ph.D. (KCL) – Filologie – český jazyk  
Mgr. Václava Tomická, Ph.D. (KSS) – Speciální pedagogika  
Mgr. Jana Wernerová, Ph.D. (KPP) – Pedagogika  
Mgr. Veronika Zajícová, Ph.D. (KCH) – Materiálové inženýrství



## 2.10 Rozvoj výzkumné, vývojové, umělecké a další tvůrčí činnosti FP

Fakulta přírodovědně-humanitní a pedagogické v souladu se svým dlouhodobým záměrem podporuje akademické pracovníky a studenty v jejich vědecko-výzkumné, umělecké a tvůrčí činnosti. Výzkumné zaměření fakulty je jak v základním, tak v aplikovaném výzkumu. Dle údajů uvedených ve veřejných registrech CEZ a CEP je FP TUL od roku 2006 zapojena do práce centra základního výzkumu pod názvem Centrum Jaroslava Hájka pro teoretickou a aplikovanou statistiku (2006–2011, MSM/LC). Aplikovaný výzkum byl řešen v roce 2011 v projektech Zpřístupnění archivu Českého rozhlasu pro sofistikované vyhledávání (poskytovatel ministerstvo kultury, FP spolupříjemce), Piezoelektrické transformátory, jejich design a parametry (GA ČR), Waveletové adaptivní metody se stabilními bázemi (GA ČR), Detekce axionů pomocí laserových experimentů (GA ČR) a projekt 7. rámcového programu Infrastruktura výzkumu a vývoje v hlavním oboru Elementární částice a fyzika vysokých energií. V roce 2011 byla fakulta příjemcem účelové podpory na vysokoškolský specifický výzkum podle zákona o podpoře výzkumu, experimentálního vývoje a inovací ve výši 1,616 tis. Kč. Finanční prostředky byly v souladu s pravidly MŠMT, TUL a FP rozděleny formou grantu projektům studentské grantové soutěže (SGS). V celkem 22 projektech bylo zapojeno 84 řešitelů, z toho 52 studentů magisterských a doktorských studijních programů pobírajících z přidělených grantů stipendium. Hlavním cílem projektů SGS je podpora vzniku nových výzkumných týmů a práce s nadanými studenty. Ve výsledcích vzniklých řešeních SGS a uplatnitelných v Rejstříku informací o výsledcích (RIV) převládají časopisecké články vydané v recenzovaných periodických doplňeně o impaktované články a odborné knihy. Výsledky projektů byly veřejně prezentovány na Konferenci SGS FP TUL konané dne 9. 2. 2012.

Projekty financované z finančních prostředků na vědu a výzkum byly doplňovány prostředky na podporu řešení rozvoje činnosti fakulty (rozvojové projekty). Jedná se o finanční zdroje Evropského sociálního fondu, Fondu rozvoje vysokých škol (FRVŠ), Libereckého kraje a Magistrátu města Liberec. FP TUL byla řešitelem nebo spoluřešitelem celkem patnácti projektů financovaných z prostředků ESF, úplný přehled projektů je veden na webu fakulty (<http://www.fp.tul.cz/cs/fakulta/esf>). Příkladem projektů tohoto typu je projekt Dětský koutek TUL - krátkodobá péče o děti zaměstnaných a studujících rodičů (OP LZZ, oblast podpory 4.3), Implementace nových forem výuky ve speciální pedagogice (OP VK, oblast podpory 2.2), Inovace kombinované formy studijního oboru Učitelství pro 1. stupeň základních škol na FP TUL (OP VK, 2.2) a Zapojení týmu KLIMATEXT do mezinárodní spolupráce (OP VK, 2.3).

Tabulka 19 Projekty GAČR řešené na FP v r. 2011

Řešitel	Název grantů, výzkumných projektů, patentů nebo dalších tvůrčích aktivit	Finanční podpora v tis. Kč
doc. Mgr. Erhart Jiří, Ph.D.	P102/10/1139 Piezoelektrické transformátory, jejich design a parametry	NIV 469
doc. RNDr. Šulc Miroslav, Ph.D.	P203/11/1546, Detekce axionů pomocí laserových experimentů	IV 164 NIV 660
RNDr. Finěk Václav, Ph.D.	GP201/09/P641 Waveletové adaptivní metody se stabilními bázemi	528

Tabulka 20 Výzkumná centra na FP v r. 2011

Řešitel	Název grantů, výzkumných projektů, patentů nebo dalších tvůrčích aktivit	Celková finanční podpora v tis. Kč
doc. RNDr. Jan Pícek, Ph.D., doc. RNDr. Brzezina, Ph.D., RNDr. Václav Finěk, Ph.D., doc. Petr Volf, CSc., Mgr. Jan Schindler, Ph.D., Mgr. Dana Černá, Ph.D., Mgr. Jan Dienstbier	Centrum Jaroslava Hájka pro teoretickou a aplikovanou statistiku	spoluřeš.
doc. RNDr. Miroslav Koucký, CSc., Mgr. Václav Finěk, Ph.D., doc. RNDr. Miroslav Brzezina, CSc.	Centrum pro jakost a spolehlivost výroby	spoluřeš.
prof. Ing. Josef Šedlbauer, Ph.D.	Centrum pro nanomateriály, pokročilé technologie a inovace	spoluřeš.

Tabulka 21 Projekty specifického výzkumu (SGS) řešené na FP v r. 2011

Řešitel	Název grantů, výzkumných projektů, patentů nebo dalších tvůrčích aktivit	Celková finanční podpora v tis. Kč
Mgr. Berki Jan	Rozvoj kompetencí v ICT	43
Mgr. Čerovská Martina	Testování slovní zásoby němčiny pomocí interaktivní tabule	43
doc. Ing. Exnar Petr, CSc.	Chemické modifikace povrchů různých substrátů pro nanotechnologické aplikace	94
RNDr. Finěk Václav, Ph.D.	SGS FP TUL 39 2011 Konstrukce okrajových filtrů pro CDF 9/7 wavelety	46
PhDr. Josifková Jitka	Zvládnání vysokoškolské zkoušky studenty – podíl osobnostních a situačních proměnných, souvislost s copingovými strategiemi	39
doc. PhDr. Kasper Tomáš, Ph.D., PhDr. Kasperová Dana, Ph.D.	Profesní a národní emancipace českého učitelstva národních škol 1869-1883	67
Mgr. Konvalinková Jana, Ph.D.	Hudebně-pohybové a prožitkové aktivity ve vyučování na 1. st. ZŠ	46
Ing. Linhart Jan spoluřešitel doc. Burianová	Projekt SGS: Materiálová charakterizace bezolovnatých keramik	NIV: 112
Mgr. Lozoviuková Kateřina, Ph.D.	Pomsta, nebo spravedlnost? Trestní nalézací komise v českých zemích	103
PhDr. Malá Marcela, M.A., Ph.D.	Současné změny v syntaktických funkcích finitních a nefinitních vět v jazyce novinových článků	55
PhDr. Mgr. Michalová Zdeňka, Ph.D.	Specifické poruchy učení a chování v inkluzivním prostředí školy	94
Mgr. Pechová Zuzana	Zprostředkování regionálního dědictví - metoda výtvarné animace v pedagogice	51
RNDr. Pešat Pavel, Ph.D.	ICT gramotnost žáků se speciálními vzdělávacími potřebami	41
Mgr. Pochobradská Klára Spoluřešitelé: Mgr. Kupr Jaroslav doc. Suchomel Aleš	Sekulární trendy tělesného rozvoje a motorické výkonnosti u dětí školního věku z libereckého regionu	80
Mgr. Přišovská Lucie	Integrace Dramatické výchovy do vzdělávání budoucích učitelů angličtiny	48
PhDr. Svoboda Milan, Ph.D.	Diferenční slovník raně novověké češtiny (1500-1800)	76
Mgr. Šimůnková Renata, Ph.D.	Problémové jazykové aspekty odborných textů s důrazem na používání členů	41
Mgr. Tůma František spoluřešitel: dr. Šaffková	Využití blended learning v terciárním vzdělávání pro rozvoj komunikačních dovedností v anglickém jazyce	111





MTh. Umlauf Václav, Ph.D.	Migrace a transformace center v Liberci (SGS-FP-TUL 38/2011)	150
Mgr. Vykoukalová Věra	Analýza kvantitativní a typů úloh podporujících rovinu čtenářské gramotnosti vyžadující vyšší myšlenkové operace v učebnicích českého jazyka 1. stupně ZŠ	69
Mgr. Wernerová Jana, Ph.D.	Podmínky práce učitele v současné etapě vývoje společnosti (SGS)	85

Tabulka 22 Jiné výzkumné projekty řešené na FP v roce 2011

Řešitel	Název projektu	Zdroj	Celková finanční podpora v tis. Kč
doc. PhDr. Kasper Tomáš, Ph.D.	Výchovné a vyučovací koncepce ve střední Evropě v letech 1868-1939	Česko-německý fond budoucnosti	70
doc. PhDr. Kasper Tomáš, Ph.D.	Výchovné a vyučovací koncepce ve střední Evropě v letech 1868-1939	Rakouské kulturní fórum v Praze	30

## 2.11 Infrastruktura FP (materiální, technické a informační zajištění), dostupnost informačních zdrojů a rozvoj informační infrastruktury

Infrastruktura sloužící výzkumné a vědecké činnosti byla v roce 2011 spravována především na katedrách aplikované matematiky, fyziky, chemie a tělesné výchovy. Na těchto pracovištích byly provozovány Piezoelektrická laboratoř, Optická laboratoř (obě katedra fyziky), Mikrobiologická laboratoř (katedra chemie) a Laboratoř sportovní motoriky (katedra tělesné výchovy), která představuje výzkumné a diagnostické pracoviště v oblasti pohybových a sportovních aktivit dětské a dospělé populace.

Řešením koncepčních otázek rozvoje a využívání informačních a komunikačních technologií na FP je pověřen proděkan pro vědu, výzkum a informatiku. Technicky jsou zajišťovány odbornými pracovníky (2 zaměstnanci, celkem v rozsahu 1,5 pracovního úvazku) spravujícími jak běžný provoz výpočetní techniky, její servis a nákup, tak přípravu projektových žádostí o granty z veřejných financí. Mezi nejpodstatnější úkoly řešené v roce 2011 patřilo vytvoření virtualizovaného prostředí na platformě VMWARE využívané v počítačových učebnách v budovách C a H. V roce 2011 byly nadále inovovány a rozšiřovány webové prezentace fakulty a jejích částí (kateder). Databázový portál (Portál FP TUL) byl rozšiřován směrem k jeho efektivnějšímu využívání pro sběr dat pro Rejstřík informací o výsledcích vědy a výzkumu (RIV), plného vedení agendy studentské grantové činnosti a organizační podpory státních závěrečných zkoušek.

Hlavním zdrojem informací o činnosti fakulty je webová prezentace na adrese [www.fp.tul.cz](http://www.fp.tul.cz). Výuka všech studijních oborů zajišťovaných FP byla i nadále podporována elektronickými studijními oporami vytvářenými v prostředí LMS Moodle ([www.moodle.fp.tul.cz](http://www.moodle.fp.tul.cz)) s více než 250 kurzy. E-learningový portál FP TUL využívají i další fakulty a pracoviště TUL.

## 3 KVALITA A KULTURA AKADEMICKÉHO ŽIVOTA

### 3.1 Studijní podmínky

FP informuje své studenty o hlavních principech studia (především zvláštěnostech strukturovaného studia) při celofakultních setkáních. Některé katedry pořádají dodatečně pro své studenty informační dny, díky kterým je možné eliminovat případné nesrovnalosti, které by se především v prvních ročnících vyskytly. Zvýšení informovanosti pedagogů i studentů zajišťují webové stránky fakulty, kde je také interní informační portál pro pedagogy a studenty ([www.fp.tul.cz/portal/](http://www.fp.tul.cz/portal/)). V souvislosti s řešením projektu TUL na získání ECTS Label byly podrobeny změnám také webové stránky jednotlivých kateder, které nyní nabízejí také anglickou verzi. Vzhledem k vývoji informačních technologií a vzhledem k řešení některých projektů v rámci OP VK je v současné době možné také nalézt celou řadu studijních materiálů a ostatních opor v e-learningové podobě v prostředí LMS Moodle.

V roce 2011 se studenti FP opět mohli zapojit do interní Studentské grantové soutěže, která je určena nejen pro studenty, ale slouží také k podpoře pedagogů, kteří studenty v umělecké či vědecké činnosti vedou.

### 3.2 Ubytování

Většina studentů FP, kteří nejsou z Liberce a blízkého okolí, využívá ubytovacích kapacit TUL, které jsou v péči Správy kolejí a menz. Každému studentovi FP, který splňuje podmínky, je přiznáváno ubytovací stipendium. V posledních letech studenti ve větší míře využívají vedle kolejí také možnosti soukromého pronájmu bytů.

### 3.3 Sport

Snahou FP je mimo jiné také podpora Zdravého životního stylu studentů. Katedra tělesné výchovy nabízí vysokoškolákům velmi širokou nabídku sportovního vyžití. Děje se tak buď v rámci výuky či v jejich volném čase. Mohou využívat prostory a vybavení KTV. Zároveň se mohou účastnit sportovních kurzů v ČR i v zahraničí, či sportovních víkendů, v rámci nichž KTV nabízí méně tradiční či moderní pohybové aktivity (vodní lyže, golf, in-line bruslení, atd.). V roce 2011 se podařilo zrekonstruovat sportovní hřiště v Harcově, vybudovat nízké lanové dráhy a minigolf. Všechna tato sportoviště jsou využívána především při výuce studentů TUL, ale také v rámci mimoškolních aktivit studentů a veřejnosti.

## AKADEMICKÉ SPORTOVNÍ CENTRUM (ASC TUL)

Katedra tělesné výchovy garantuje již tradičně provoz centra a nabízela v roce 2011 sportovní vyžití ve více než 20 sportovních odvětvích nad rámec výuky (více informací na <http://asc.tul.cz/>). Mezi nejnavštěvovanější patřily aerobik, bosu, zumba, power jóga, indoor cycling, kondiční posilování, tenis, společenské tance a plavání. Fyzicky zdatnější studenti mohli vyzkoušet i lanové centrum. ASC organizuje velmi oblíbené celoroční ligy ve florbalu, malé kopané, basketbalu a volejbalu.

ASC TUL nabízí studentům velmi pestré sportovní nabídce ve chvílích mimo jejich studijní povinnosti. Vždy při zahájení semestru (letního i zimního) představuje ASC své novinky a zároveň nejoblíbenější aktivity na OPEN PARTY.

### 3.4 Studentský časopis

Od roku 2010 vychází studentský časopis Fakult, na jehož edici se podílejí výhradně studenti FP TUL. V roce 2011 vyšla 3 čísla časopisu, který shrnuje nejdůležitější události fakulty očima studentů.





### 3.5 Poradce pro studenty

Služba poradce pro studenty je od roku 2011 vykonávána již zcela v rámci Akademické poradny a centra podpory. Tomuto poradenství na FP TUL však stále zůstávají samostatné webové stránky na webu FP (<http://www.fp.tul.cz/poradce/>), které jsou hojně navštěvovány a poradenská služba je vyhledávána nejvíce prostřednictvím tohoto webu. Studenti zde využívají možnosti vznést dotaz či požádat o informaci ohledně svého studia (tab. 23). Touto emailovou cestou se také někteří studenti domlouvají s poradcem na osobní diskrétní konzultaci při řešení svých intra- či interpersonálních problémů. Schůzky pak jsou uskutečňovány v rámci konzultačních hodin poradny v budově F, avšak vzhledem k tomu, že poradce pro studenty dr. Michal Podzimek je zároveň akademickým pracovníkem na katedře filosofie, využívají klienti poradny i jeho konzultačních hodin v budově S.

Tabulka 23 Poskytování poradenských služeb – od 1. 1. 2011 do 30. 9. 2011

Poradenství	Počet zaměstnanců/ přepočtený počet úvazků	Počet konzultačních hodin za týden	Počet konzultací		
			osobně	telefonicky	e-mailem
Studijní	0	5	22	1	126
Psychologické, sociální			2	0	30
Kariérové			0	0	0
Ostatní - duchovní			5	0	15

### 3.6 Využívání stipendijního fondu

V roce 2011 byla stipendia opět vyplácena podle dvou odlišných způsobů výpočtu, původního a inovovaného, který lépe zohlednil náročnost jednotlivých skupin oborů tak, aby na prospěchová stipendia dosáhli i ti studenti, jejichž studijní obor je objektivně náročnější.

V kalendářním roce 2011 bylo na stipendiích vyplaceno celkem 10 852 215 Kč. Tuto částku tvoří 5 600 212 Kč ubytovací stipendium pro 908 studentů, 413 100 Kč sociální stipendium pro 32 studentů (zdroj: státní dotace na vzdělávání), prospěchová stipendia 1 404 600 Kč pro 88 studentů a mimořádná stipendia ve výši 2 046 378 Kč pro 852 studentů (zdroj: stipendijní fond TUL, část FP).

Vyplacené finanční prostředky pro řešitele SVUČ (24 studentů) byly ve výši 167 851 Kč, na mobility v rámci programu ERASMUS bylo vyplaceno 107 518 Kč (o jednorázovou úhradu jízdného a zdravotního pojištění po dobu trvání mobility ve smyslu opatření děkana č. 1/2011 zažádalo 21 studentů). Stipendia pro 4 doktorandy představovala částku 83 256 Kč. Na motivačním stipendiu pro studenty matematiky, fyziky a chemie bylo od 1. 1. 2011 do 30. 6. 2011 vyplaceno 63 000 Kč pro 21 studentů. Od 1 9 2011 do 31 12 2011 bylo na motivačním stipendiu vyplaceno 80 000 Kč pro 40 studentů. Celkově bylo za motivační stipendium v kalendářním roce 2011 vyplaceno 143 000 Kč.

Za stipendia Studentské grantové soutěže (SGS) bylo vyplaceno celkem 625 300 Kč pro 141 studentů.

V roce 2011 obdržela fakulta dotaci MŠMT na tři zahraniční studenty ve výši 261 000 Kč (Dům zahraničních služeb).

Tabulka 24 Počet udělených mimořádných stipendií vyplacených v letech 2007–2011

Rok	Bc. + Mgr. programy	Doktorandi	Cena děkana	Cena rektora
2007	814	99	14	1
2008	1118	7	11	1
2009	1007	60	9	0
2010	770	5	14	0
2011	1025	4	9	1



## 4 INTERNACIONALIZACE

### 4.1 Dohody o mezinárodní spolupráci

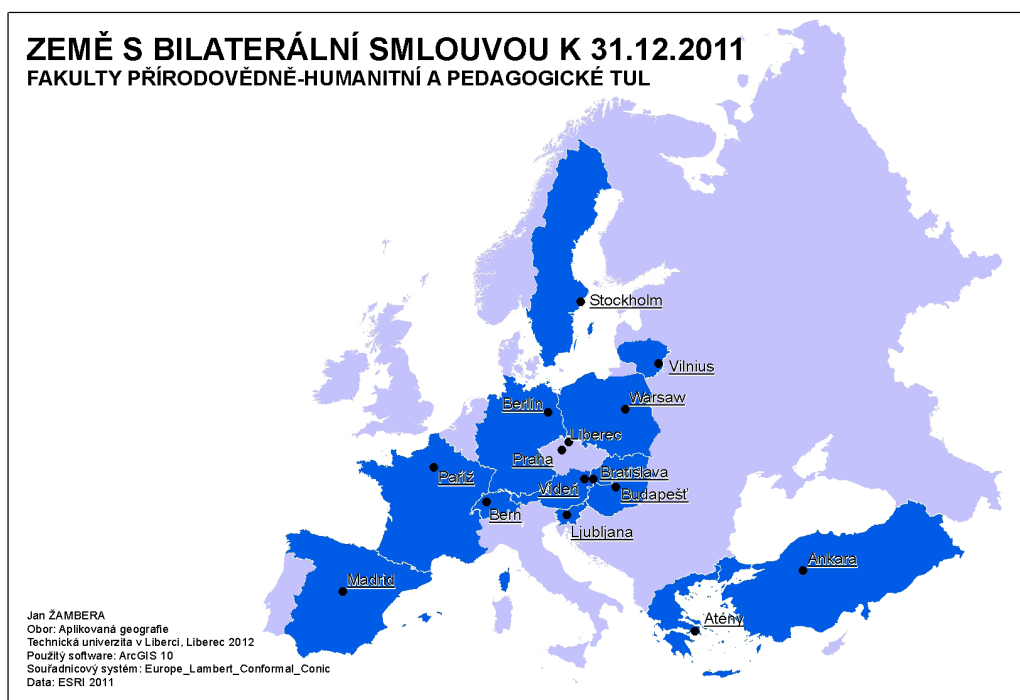
Mezinárodní spolupráce mezi jednotlivými univerzitami v zahraničí a FP TUL je realizována především prostřednictvím institucionalizovaného programu LLP ERASMUS. Bilaterální smlouvy o výměně studentů a učitelů jsou uzavírány zpravidla na 5 let. V prvním roce existence smlouvy jsou vysíláni převážně vyučující, v dalších letech pak vyučující i studenti. Tento způsob se osvědčil z hlediska efektivnějšího a osobnějšího přístupu ke studentům na zahraničních mobilitách. Obr. 3 znázorňuje spolupráce podložené meziuniverzitními smlouvami platnými v roce 2011 pro studentské mobility (Erasmus).

V roce 2011 vycestovalo výrazně více studentů z FP do zahraničí, než bylo zahraničních zájemců o studium na FP. Důvodem je především jazyková bariéra, přestože některé předměty jsou vyučovány v angličtině. Na FP v roce 2011 studovali studenti z Turecka, Španělska a Maďarska. Naši studenti projevují největší zájem studovat ve Španělsku, Švédsku, Švýcarsku, Rakousku a Německu. Informační přednáška o možnosti studia v zahraničí (tzv. Erasmus day) se uskutečnila v listopadu a zúčastnilo se jí na 80 zájemců.

Pokud jde o výukové pobyty učitelů na zahraničních univerzitách, o tento druh mobilit je mezi akademickými pracovníky stálý zájem. To dokladuje míru spolupráce jednotlivých kateder se zahraničím.

LLP ERASMUS není jediný způsob spolupráce se zahraničními pracovišti. Často jsou uzavírány smlouvy s vybranými pracovišti v zahraničí v rámci individuální mezikatedrové spolupráce.

*Obr. 3 Spolupráce podložená meziuniverzitními smlouvami v rámci LLP ERASMUS platná pro studenty v roce 2011 (mapa byla zpracována studenty Aplikované geografie)*



*Tabulka 25 Přehled spolupráce podložené meziuniverzitními smlouvami 2011 (ostatní)*

Stát	Škola – univerzita
D	Hochschule Zittau-Görlitz
D	Internationales Hochschulinstitut Zittau
D	Technische Universität Chemnitz
A	Pädagogische Akademie des Bundes Wien
A	Pädagogische Akademie der Diözese St. Pölten in Krems



## 4.2 Další spolupráce s mimofakultními pracovišti

Jednou z priorit FP je také spolupráce s výzkumnými pracovišti a univerzitami v ČR i v zahraničí. Ta má podobu především participace při řešení společných grantů, výzkumných a jiných projektů. Zahraniční aktivity FP v roce 2011 směřovaly např. do Francie, Itálie, v Kanady, Německa, Polska, Rakouska, na Slovensko, do Španělska, Švédska, Švýcarska, Turecka, USA. Kromě zahraniční spolupráce FP velmi úzce kooperuje s řadou domácích univerzit, příp. vysokých škol (např. UK Praha, MU Brno, VŠCHT Praha, UJEP Ústí nad Labem), či s vědecko-výzkumnými pracovišti (např. Matematický ústav AV ČR, Fyzikální ústav AV ČR, Historický ústav AV ČR, ÚFA AV ČR, Česká statistická společnost, Výzkumný ústav pedagogický, atd.), což opět souvisí především se společným řešením grantů, výzkumných a jiných projektů, případně s tvorbou koncepcí nových či stávajících studijních programů nebo oborů realizovaných na FP TUL.

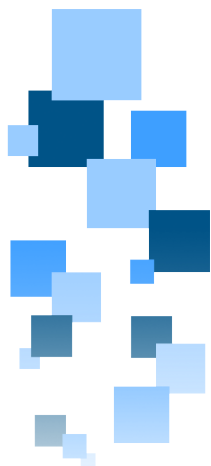
Významná forma spolupráce FP se zahraničními vysokoškolskými pracovišti převážně univerzitního typu probíhá v rámci již zmíněného institucionalizovaného programu Erasmus, tak i s ohledem na specifický profil vnějších vztahů jednotlivých kateder. Akademičtí pracovníci FP se také v roce 2011 zúčastnili několika zahraničních konferencí, čímž fakulta podpořila jejich profesní růst. Snahou však zůstává grantová podpora účasti na těchto konferencích.

## 4.3 Členství akademických pracovníků FP TUL v mezinárodních organizacích

Pracovníci FP jsou zapojeni do mezinárodních vědeckých organizací, přičemž FP akcentuje především kromě euroregionální spolupráce také členství v evropských a zámořských redakčních radách, výborech a sekcích (tab. 26).

Tabulka 26 Členství akademických pracovníků v mezinárodních organizacích

Jméno	Organizace	Stát	Status
Činčera Jan	Baltic & Black Sea Circle Consortium	Litva	člen
Hirschová Milada	Societas Linguistica Europaea International Pragmatic Association	Evropa	člen
		Belgie	člen
Kasper Tomáš	ACC-Akademické koordinační centrum Euroregionu NISA	SRN-PL-ČR	mluvčí sekce Kultur und Geschichte
	EUROPA FELS- Forum Eltern- Lehrer- Schüler, Hossbach	SRN	člen
Koucký Miroslav	ESRA – European Safety and Reliability Association	EU	člen
Kvaček Robert	Česko-slovenská komise historiků	ČR-SR	člen
	Česko-ruská komise historiků	ČR-Rusko	člen
Malá Marcela	IATEFL (International Association of Teachers of English as a Foreign Language)	Velká Británie	člen
	TESOL ( Teachers of English to Speakers of Other Languages)	USA	člen
Mareš Petr	NECS - European Network for Cinema and Media Studies	SRN	nevládní organizace
	členství v red. radě mezinárodního časopisu - Images	Polsko	člen red. rady
Melanová Miloslava	Společnost pro dějiny Němců v Čechách	ČR-SRN	člen
	Česko-slovenská komise historiků	ČR-SR	člen
Pelcová Naděžda	Redakční rada Topologik.net Collana di Studi Internazionali di Scienze Filosofiche e Pedagogiche Università della Calabria	Itálie	člen
	Redakční rada časopisu Philosophy of Education. Special issue No 1/2008. (Vyd.) The Research Institute of Philosophy of education at Novosibirsk a State Pedagogical University and Universita Karlova v Praze – Pedagogická fakulta	Rusko	člen



Pelcová Naděžda	Association Internationale des Professeurs de Philosophie (AIPPh)	Rakousko	člen
	Europäische Forschergruppe „Unterricht – Unterrichtstheorie – Unterrichtsforschung“ se sídlem v Berlíně	SRN	člen
Pešat Pavel	SEFI - PWG Steering Committee Deputy Chairperson	EU	člen
Pešatová Ilona	European Association of Schools of Social Work (EASSW)	Belgie	člen
	ICSD - The International Consortium for Social Development	USA	člen
	IASSW - International Association of Schools of Social Work	Etiopie	člen
Pícek Jan	TIES – The International Environmetrics Society	svět.org.	člen
	IASC – International Association for Statistical Computing	svět.org.	člen
Rýdl Karel	European Forum for Freedom in Education	SRN	prezident
	International Standing Conference for History of Education	Belgie	člen
	Montessori Europe	Rakousko	člen
	Deutsche Gesellschaft für Bildungsmanagement	SRN	člen
Sochůrek Jan	ENDIPP - European Network on Drugs and Infections Prevention in Prison	SRN	člen
Svoboda Milan	Společnost pro dějiny Němců v Čechách	ČR-SRN	člen
	Historická komise ERN	ČR-SRN-PL	koordinátor české sekce
Šedlbauer Josef	International Association for the Properties of Water and Steam	USA	člen
Šulc Miroslav	Evropské středisko pro jaderný výzkum (CERN), sdružení COMPASS a OSQAR	Švýcarsko	člen
Uličný Oldřich	Societas Europaea Linguistica	Rakousko	člen
	Riječ - časopis	Chorvatsko	red.rada
Vacek Jiří	EUROPA FELS- Forum Eltern- Lehrer- Schüler, Hossbach	SRN	člen mezin. komitétu
	IGIP - Internationale Gesellschaft für Ingenieurpädagogik, Graz	Rakousko	člen českého nár. monit. výboru
Václavík David	International Study of Religion in Eastern and Central Europe Association	Evropa	člen výkonné rady
	European Association for the Study of Religion	Evropa	člen
	International Association for the History of Religion	Evropa	člen
Vild Jaroslav	Univerzita Nisa	ČR-SRN-Polsko	prezident
Vokurka Karel	The Institute of Electrical and Electronics Engineers	USA	člen
	Acoustical Society of America	USA	člen
	The Institute of Physics	UK	člen
Volf Petr	ENBIS – European Network for Business and Industrial Statistics	Evropa	člen
	Bernoulli Society for Probability and Mathematical Statistics	svět.org.	člen
Votava Jiří	Rehabilitation International	USA	člen výboru a národní tajemník
	UEMS (Evropský svaz odborných lékařů), sekce Rehabilitační a fyzikální medicíny	Belgie	člen

## 5 ZAJIŠŤOVÁNÍ KVALITY ČINNOSTÍ REALIZOVANÝCH NA FP TUL

### 5.1 Vnitřní hodnocení

Činnost jednotlivých pracovníků je sledována jednak na úrovni kateder a jednak na úrovni fakulty. Akademičtí pracovníci vyplňují výkazy o činnosti, které slouží k posouzení kvality na fakultě. Tyto výkazy postihují především pedagogickou a vědecko-výzkumnou činnost pracovníků jednotlivých kateder. Zohledňují zajišťování přednášek a seminářů, další pedagogickou činnost a také kvalifikační růst zaměstnanců. Jednotlivé katedry disponují i dalšími vnitřními nástroji hodnocení práce svých akademických pracovníků.

Na úrovni fakulty je sledována činnost jednotlivých akademických pracovníků, a to především prostřednictvím evidence publikačních výstupů uplatnitelných v RIV.

Pro potřeby prodloužení pracovního poměru je využíváno vnitřní fakultní (katedrální) oponentní řízení, jehož se vedle daného spolupracovníka účastní příslušný proděkan, vedoucí katedry a katedroví spolupracovníci s hodností docent nebo profesor. Z vnitřního oponentního řízení je vyhotoven zápis, jenž je podkladem děkanovi FP pro další rozhodování.

Kvalita vzdělávání na FP je sledována na základě studentského elektronického anonymního hodnocení v rámci IS/STAG. Akademičtí pracovníci mají přístup k tomuto hodnocení a mohou tak zaujmout k vysloveným připomínkám a námětům ze strany studentů adekvátní postoj. Výsledky tohoto šetření jsou projednány s vedením fakulty, které se snaží o eliminaci negativních jevů odrážejících se v kvalitě vzdělávání.

### 5.2 Vnější hodnocení

Při vnějším hodnocení kvality se FP opírá především u nově získané akreditace, případně o reakreditace studijních programů a oborů. Ty jsou pro rok 2011 uvedeny v tabulce 27.

Tabulka 27 Nově akreditované a reakreditované studijní programy a obory v roce 2011

Typ stud. programu	Studijní program	Studijní obor	A – kredit. R – reakredit.
Bc.	Tělesná výchova a sport	Rekreologie	A
Bc.	Sociální práce	Sociální práce a penitenciární péče	R
Bc.	Geografie	Aplikovaná geografie	A
Bc.	Specializace v pedagogice	Španělský jazyk se zaměřením na vzdělávání	R
NMgr.	Učitelství pro základní školy	Anglický jazyk pro 2. stupeň ZŠ	R
NMgr.	Fyzika	Aplikovaná fyzika	R
Dr.	Aplikované vědy v inženýrství	Fyzikální inženýrství	A

FP připravila v roce 2011 k akreditaci a k reakreditaci studijní obory uvedené v tabulce 28. Především se jednalo o akreditace studijních programů v kombinované formě studia a o navazující magisterské studijní programy. Připravené akreditace byly zaslány k projednání Akreditační komisi ČR. Negativní stanovisko vyslovila AK ČR k akreditaci k žádosti v programu Speciální pedagogika, oboru Speciální pedagogika, dále v programu Technologie pro ochranu životního prostředí, oboru Chemie a technologie životního prostředí, a dále kombinované formy studia v programu Sociální práce, oboru Sociální práce. Jednání AK ČR k ostatním předloženým akreditacím proběhne v roce 2012.





Tabulka 28 Studijní programy a obory připravené v r. 2011 k akreditaci nebo reakreditaci

Typ studijního programu	Studijní program	Studijní obor	A – akredit. R – reakredit.
Bc.	Filologie	Český jazyk a literatura	R
Bc.	Speciální pedagogika	Speciální pedagogika pro vychovatele	R
Bc.	Speciální pedagogika	Speciální pedagogika předškolního věku	R
Bc.-K	Tělesná výchova a sport	Tělesná výchova se zaměřením na vzdělávání	A
Bc.-K	Chemie	Chemie se zaměřením na vzdělávání	A
Bc.-K	Specializace v pedagogice	Humanitní studia se zaměřením na vzdělávání	A
Bc.-K	Matematika	Matematika se zaměřením na vzdělávání	A
Bc.-K	Specializace v pedagogice	Německý jazyk se zaměřením na vzdělávání	A
Bc.-K	Geografie	Geografie se zaměřením na vzdělávání	A
Bc.-K	Specializace v pedagogice	Český jazyk a literatura se zaměřením na vzdělávání	A
Bc.-K	Informatika	Informatika se zaměřením na vzdělávání	A
Bc.-K	Specializace v pedagogice	Anglický jazyk se zaměřením na vzdělávání	A
Bc.-K	Fyzika	Fyzika se zaměřením na vzdělávání	A
Bc.-K	Specializace v pedagogice	Španělský jazyk se zaměřením na vzdělávání	A
Bc.-K	Specializace v pedagogice	Historie se zaměřením na vzdělávání	A
NMgr.	Tělesná výchova a sport	Tělesná výchova se zaměřením na vzdělávání	A
NMgr.	Učitelství pro střední školy	Učitelství všeobecně vzdělávacích předmětů pro základní školy a střední školy – základy společenských věd	R
NMgr.	Učitelství pro základní školy	Učitelství dějepisu pro 2. stupeň základní školy	R
NMgr.	Matematika	Učitelství matematiky pro 2. stupeň základní školy	A
NMgr.	Matematika	Učitelství matematiky pro střední školy	A
NMgr.	Informatika	Učitelství informatiky pro 2. stupeň základní školy	A
NMgr.	Informatika	Učitelství informatiky pro střední školy	A
NMgr.	Fyzika	Učitelství fyziky pro 2. stupeň základní školy	A
NMgr.	Fyzika	Učitelství fyziky pro střední školy	A
NMgr.	Speciální pedagogika	Speciální pedagogika	A
doc., prof.	Fyzika	Fyzikální inženýrství	A

## 6 ROZVOJ FAKULTY

FP TUL klade velký důraz na realizaci svého rozvoje. Stejně tomu tak bylo i v roce 2011, kdy fakulta podpořila rozvojové projekty, každoročně podávané v rámci vyhlášeného programu rozvojových projektů MŠMT. FP TUL tradičně využívá zdrojů FRVŠ v návaznosti na úspěšnou účast ve výběrovém řízení. V rámci regionu jsou také řešeny projekty financované Magistrátem města Liberec. (tab. 29). Velmi významnou roli pro FP TUL sehrávají projekty financované ze strukturálních fondů EU (tab. 30), na jejichž realizaci se fakulta podílí.

Tabulka 29 Ostatní rozvojové projekty řešené na FP v roce 2011

Řešitel	Katedra	Název grantů, výzkumných projektů, patentů nebo dalších tvůrčích aktivit	Zdroj	Celková finanční podpora v tis. Kč
Mgr. Bittner Václav	KTV	Zřízení informačního centra pro mládež v oblasti kondičního a výživového poradenství	Liberecký kraj, OLP/1976/2011	25
Ing. Drábková Jindra, Ph.D.	KAP	Inovace předmětu Základy ICT	FRVŠ	92
doc. PhDr. Soňa Jandová, Ph.D.	KTV	Měřicí systém EMED pro analýzu chůze a běhu	MŠMT	1440
Mgr. Jihlavec Jan	KSS	Inovace předmětu Seminář k bakalářské práci	FRVŠ	52
doc. PhDr. Kasper Tomáš, Ph.D.	KTV	Mezinárodní konference EVROPA – MLÁDEŽ – OLYMPISMUS	MML	35,6
prof. Ing. Kraft Jiří, CSc.	KPP	Působení významných zahraničních odborníků na Technické univerzitě v Liberci	MŠMT	100
RNDr. Kopáčková Alena, Ph.D.	KMD/ DFP	Rozvojový projekt č. 1228-Rozvoj a stabilizace spolupráce FP TUL s fakultními školami	MŠMT	500
Mgr. Meier Miroslav, Ph.D.	KSS	Inovace studijního předmětu Obecná pedagogika	FRVŠ	75
IC. Lic. Mgr. Podzimek Michal, Th.D.	KFL	Dějiny středověké filosofie 211/2011	FRVŠ	37
doc. PaedDr. Suchomel Aleš, Ph.D.	KTV	Vzdělávací semináře pro pracovníky a dobrovolníky v oblasti tělesné výchovy a sportu zaměřené na kondiční přípravu a rehabilitaci mladých sportovců	Liberecký kraj, OLP/1233/2011	20
doc. RNDr. Šulc Miroslav, Ph.D.	KFY	FRVŠ MŠMT 2602/2011/F6/a: Inovace optických úloh v předmětu Fyzikální praktikum 4	MŠMT	175
doc. RNDr. Vild Jaroslav	KMD	Podpora zahraničních nadaných studentů z rozvojových či transformujících se zemí na TUL	MŠMT	500
doc. RNDr. Vild Jaroslav	KMD	Mezinárodní spolupráce ve VŠ vzdělávání TUL-2011	MŠMT	788





Tabulka 30 Projekty operačních programů EU řešené na FP v roce 2011

Řešitel	Katedra	Název projektu	Zdroj	Celková finanční podpora v tis. Kč
PhDr. Činčera Jan, Ph.D.	KPP	Nastavení a ověření podmínek pro vzdělávání k výkonu specializované činnosti v oblasti environmentální výchovy Období 01.07.2009 - 30.06.2012 CZ.1.07/1.3.00/08.0189	OP RLZ ESF	495
PhDr. Činčera Jan, Ph.D.	KPP	Člověk a krajina Jizerských hor Období 01.10.2009 - 30.06.2012 CZ.1.07/1.1.09/02.0061	OP VK ESF	bez finančního příspěvku
doc. Mgr. Erhart Jiří, Ph.D.	KFY	Přírodovědné edukativní pro-gramy s interaktivními worksho-py Období 01.10.2009 - 30.6.2012 CZ.1.07/1.1.09/02.0036	OP VK ESF	bez finančního příspěvku
RNDr. Finěk Václav, Ph.D.	KMD	Vytvoření a rozvoj týmu pro ná-ročné technické výpočty na pa-ralelních počítačích na TU v Liberci Období 01.09.2009 - 31.08.2012 CZ.1.07/2.3.00/09.0155	OP VK ESF	10 832
doc. PhDr. Kasper Tomáš, Ph.D.	KPP	Moderní učitel-pedagogické kur-zy pro učitele základní a střed-ních škol Libereckého kraje Období 01.09.2009 - 31.01.2012 CZ.1.07/1.3.03/02.0021	OP VK ESF	6 567
doc. PhDr. Kasper Tomáš, Ph.D.	KPP	Inovace kombinované formy studijního oboru učitelství pro 1.stupeň základních škol na FP TUL Období 01.06.2011 - 31.12.2013 CZ1.07/2.2.00/18.0027	OP VK ESF	4 249
doc. PaedDr. Perný Jaroslav, Ph.D.	KMD	Rozšíření odborné kvalifikace podle Vyhlášky č. 317/2005 Sb. Období 01.04.2011 - 31.03.2014 CZ.1.07/1.3.00/19.0007	OP VK ESF	4 474
RNDr. Pešat Pavel, Ph.D.	KAP	Inovace studia k výkonu specializovaných činností Koordinace v oblasti informačních a komuni-kačních technologií projekt Ev-ropského sociálního fondu OP VK Období 01.01.2011 - 31.10.2013 CZ.1.07/1.3.00/19.0016	OP VK ESF	4 705
doc. PhDr. PaedDr. Pešatová Ilona, Ph.D.	KSS	Implementace nových forem vý-uky ve speciální pedagogice Období 01.09.2010 - 31.08.2013 CZ.1.07/2.2.00/15.0088	OP VK ESF	6 812 307,87
doc. PhDr. PaedDr. Pešatová Ilona, Ph.D.	KSS	Podpora osobnostní a sociální výchovy v inkluzivním vzdělává-ní Období 19.10.2010 - 30.06.2012 CZ.1.07/1.2.04/03.0002	OP VK ESF	4 548 960,42
Mgr. Sovová Ilona	DFP	Dětský koutek TUL - krátkodobá péče o děti zaměstnaných a studujících rodičů Období 01.10.2010 - 30.09.2013 CZ.1.04/3.4.04/54.00123	OP LZZ	4 039
PhDr. Mgr. Svoboda Milan, Ph.D.	KHI	Multimediální učební pomůcka „Česká společnost v novodobé Evropě – osudy, vazby, vzdálení, sjednocování 1914 až 2009“	OP VK ESF	1 484

prof. PhDr. Šebesta Karel, CSc.	KCL	Inovace vzdělávání v oboru češ-tina jako druhý jazyk ESF Období 20.05.2009 - 30.04.2012 CZ.1.07/2.2.00/07.0259	OP VK ESF	14000
prof. Ing. Šedlbauer Josef, Ph.D.	KCH	Inovace a rozvoj studia nanomateriálů na TUL Období 01.04.2010 - 31.03.2013 CZ.1.07/2.2.00/15.0103	OP VK ESF	10519
Mgr. Šmída Jiří, Ph.D.	DFP	Kombinované studijní obory vzdělávání učitelů na Fakultě přírodovědně-humanitní a pedagogické Technické univerzity v Liberci Období 01.06.2011 - 31.05.2014 CZ.1.07/2.2.00/18.0026	OP VK ESF	16089

V tabulkách 18–22, 29–30 jsou uvedeny ty projekty, u nichž je hlavní řešitel z FP TUL. Vedle nich jsou ve velké míře řešeny projekty, kde pracovníci FP vystupují v roli spoluředitelů, což bezesporu dokladuje kvalitu a excelenci akademiků FP.

## Konference a semináře na FP

FP TUL v roce 2011 uspořádala řadu níže uvedených domácích, ale i mezinárodních konferencí či seminářů

*International Conference EUROPE – YOUTH – OLYMPISM (KTV), která se konala pod hlavičkou Českého olympijského výboru*

*XXI. ročník semináře Česko-slovenské vztahy (22.–23. 8. 2011): Politické systémy středoevropských států 1918–1938 (KHI)*

*International Conference Presentation of Mathematics '11, Liberec 20. – 21. 10. 2011 (KMD)*

*Konference Étos – Etika v pedagogice a sociální práci (KSS)*

*GIS day (KGE)*

*Mezinárodní konference Současnost literatury pro děti a mládež – Liberec 7. – 8. 4. 2011 (KCL)*





## 7 ZÁVĚR

Fakulta pracovala v roce 2011 v duchu naplnění priorit a cílů Dlouhodobého záměru FP TUL na léta 2011 – 2015. V souvislosti s tím bylo dosaženo níže uvedených cílů rozdělených do třech oblastí.

### Oblast internacionalizace:

- » rozšíření počtu bilaterálních smluv s evropskými univerzitami pro mobility studentů i učitelů a zvýšení podílu studentských a docentských mobilit v mezinárodních programech;
- » podíl fakulty na získání ECTS Label pro TUL
- » větší propustnost mezi bakalářskými a navazujícími magisterskými studijními programy v oblasti cizích jazyků, přírodních a humanitních věd na úrovni zahraničních univerzit;
- » spolupráce v rámci Univerzity Nisa;
- » spolupráce s mezinárodními institucemi na úrovni VaV.

### Kvalita a excelence akademických činností:

- » úspěšné akreditace a reakreditace učitelských i neučitelských bakalářských a navazujících magisterských studijních programů v souladu s poptávkou na trhu práce;
- » projekty orientované na péči o nadané studenty;
- » digitalizace výstupů vědy, výzkumu a vzdělávací činnosti;
- » výrazná podpora e-learningových programů;
- » zvyšování úrovně kvalifikační struktury a odborného růstu akademických pracovníků;
- » evaluace systému pedagogických a odborných praxí v souladu s potřebami regionu;
- » práce ve výzkumných centrech;
- » podpora badatelské činnosti zejména mladých akademických pracovníků a studentů v rámci SGS;
- » řešení projektů GA ČR;
- » úzká spolupráce s regionálními i nadregionálními subjekty;
- » pořádání národních a mezinárodních konferencí;
- » podpora studentů přírodovědně orientovaných studijních oborů;
- » vytváření podmínek pro postupné zavádění korporátní identity fakulty.

### Celoživotní vzdělávání (CŽV):

- » kooperace s regionem při realizaci CŽV;
- » 12 nově akreditovaných kurzů dalšího vzdělávání v souladu s poptávkou trhu práce

K **silným** stránkám FP v roce 2011 patřilo:

- » široké spektrum nabízených studijních programů;



- » relativně vysoký počet uchazečů o studium i přes nepříznivý demografický vývoj;
- » zvyšující se zájem studentů i učitelů o zahraniční mobility;
- » velmi kvalitní vzdělávací prostředí pro studenty s širokou nabídkou mimoškolních aktivit;
- » pestrá nabídka kurzů v rámci CŽV;
- » úzká spolupráce a provázanost se školskými subjekty v regionu;
- » podpora badatelské činnosti mladých pracovníků;
- » řešení grantových projektů, výzkumná centra (především přírodovědně zaměřené katedry);
- » řešení a podávání nových ESF projektů.

K **slabým** stránkám FP v roce 2011 patřilo:

- » nízký podíl některých (především humanitně orientovaných) kateder na VaV;
- » zisk nových výzkumných projektů v rámci GAČR;
- » kvalifikační předpoklady některých kateder z pohledu garantování studijních oborů;
- » vyskytující se fluktuace garantů studijních oborů;
- » spolupráce s absolventy.



## PŘÍLOHY

### PŘEHLED NEJVÝZNAMNĚJŠÍCH PUBLIKACÍ PRACOVNÍKŮ FP TUL V ROCE 2010

ANDĚL, P. Ekotoxikologie, bioindikace a biomonitoring. – Evernia, Liberec 2011. 265 s. ISBN 978-80-903787-9-7.

BEDNÁŘOVÁ, J. Iniciace hrdiny v pojetí příběhů fantastní pohádky a umělé mytologie. In Současnost literatury pro děti a mládež. Liberec: TUL. 2011. (v tisku).

BEDNÁŘOVÁ, J. Aktivita v myšlení žáka jako předpoklad proaktivitu v dospělosti. In Evropské pedago-gické fórum 2011. Hradec Králové: Magnanimitas, 2011. ISBN 978-80-904877-6-5.

BERKI, J. ICT in the Czech and Slovak National Curriculum. In: Proceedings of 5th Internaitonal Conference ISSEP 2011 [CD]. Association of the Infovek Project and Faculty of Mathematics, Physics and Infor-matics, Comenius University, Bratislava. ISBN 978-80-89189-90-7.

BERKI, J. Úroveň podmínek výuky ICT na libereckých ZŠ. In: e-Pedagogium [online]. 2011, I. s. 106-119. Dostupný z [http://www.pdf.upol.cz/fileadmin/user\\_upload/PdF/e-pedagogium/2011/e-pedagogium\\_1-2011.pdf](http://www.pdf.upol.cz/fileadmin/user_upload/PdF/e-pedagogium/2011/e-pedagogium_1-2011.pdf). ISSN 1213-7499.

BERKI, J., DRÁBKOVÁ, J. Education of Teachers of Informatics. In: Proceedings of the 5th IMSCI 2011. Volume II. International Institute of Informatics and Systemics. s. 90–94. ISBN 978-1-936338-45-0.

BÍMOVÁ, D. Parallel Linear Algebra and its Application to the Finite Difference Method. In: Proceedings of ICPM '11. Liberec: TUL, 2011. s. 21–28. ISBN 978-80-7372-773-4.

BITTNEROVÁ, D. Using Parameterization of Surface Areas for Volumes. In: 10th International Conference Aplimat 2011, Bratislava 2011. ISBN 978-80-89313-52-5.

BOYON, J., TYPELT, J. 2011. Jozifku a Naše koncentrační domovy (překlad). Revue Pandora - 21/10 Česko-francouzské přecházení. Ustí nad Labem.

BOYON, J. 2011. Le français pour travailleurs scientifiques et techniques. Sborník kolokium Français sur Objectifs Universitaires (FOU) Forum Héraclès – Université via Dominitia Perpignan. pp.131-141. Do-stupné na: <http://www.cuefp.com/userfiles/FOU%20-%20Actes%20colloque-1.pdf>.

PUSTKA, M., NOSEK, J., BURIANOVÁ, L. Coupled Extensional Vibrations of Longitudinally Polarized Piezoceramic Strips. IEEE Trans. Ultrason. Ferroelectr. Freq. Control. 58 (2012) , no 10, 2139-2145.

ČERNÁ, D., FINĚK, V. Adaptive Wavelet Method for Fourth-Order Elliptic Problems. In: Numerical Analysis and Applied Mathematics, AIP Conference Proceedings, vol. 1389, American In-stitute of Physics, New York, 2011. s. 1606-1609. ISSN: 0094-243X (print), ISBN: 978-0-7354-0956-9.

ČERNÁ, D., FINĚK, V. Construction of optimally conditioned cubic spline wavelets on the interval. Advan-ces in Computational Mathematics, vol. 34, 2011. s. 519-552. ISSN: 1019-7168



ČERNÁ, D., FINĚK, V. Matrix-Vector Multiplication in Adaptive Wavelet Methods. In: APPLICATIONS OF MATHEMATICS IN ENGINEERING AND ECONOMICS, AIP Conference Proceedings, vol. 1410, American Institute of Physics, New York, 2011. s. 147-151. ISSN: 0094-243X (print), ISBN: 978-0-7354-0984-2.

ČERNÍKOVÁ, V. Kriminalita mládeže jako sociálně negativní jev. In BARGEL, M., MULPACHR, P. (eds.). Inkluze verus exkluze-dilema sociální patologie. 1. vyd. Brno: Institut mezioborových studií, 2010. s. 128-141. ISBN 978-80-87182-12-3 (Nebylo uváděno za r. 2010, neboť fakticky vyšlo v roce 2011 - du-ben.)

ČERNÍKOVÁ, V. Etické aspekty sociální práce. In KOLEKTIV AUTORŮ. ÉTOS - Etika v pedagogice a sociální práci. 1. vyd. Liberec: TU v Liberci, 2011. s. 71-76. ISBN 978-80-7372-788-8.

ČEŘOVSKÁ, M., KLIEWER, A. Wider den Einheitsunterricht. Deutschlernen an der Grenze. TUL 2011. ISBN 978-80-7372-760-4.

ČEŘOVSKÁ, M. Zum phonetischen Aspekt im interaktiven Lehrwerk Deutsch mit Max, Teil I bezüglich des mehrkanaligen Lernens In: DÖMISCHOVÁ, O.: Der Fremdsprachenunterricht im 21. Jahrhundert. UP Olomouc 2011. s. 34-40. ISBN 978-80-244-2700-3.

ČINČERA, J., MAŠKOVÁ, V. GLOBE in the Czech Republic: a program evaluation. Environmental Education Research, 2011, r. 17, č. 4, s. 499-517. ISSN 1350-4622.

ČINČERA, J. Doporučené očekávané výstupy pro environmentální výchovu. Envigogika, 2011, r. 6, č. 2. ISSN 1802-3061. Dostupné z WWW: <<http://envigogika.cuni.cz/index.php/cz/envigogika-2011vi2/581-doporucene-ocekavane-vystupy-pro-environmentalni-vychovu>>.

ČUŘÍKOVÁ, L., SÜSS, V., MATOŠKOVÁ, P., KRAČMAR, B. The differences in activation of chosen muscles during breast stroke swimming style by handicapped swimmers. ACC Journal, 2011, roč. XVII, č. 2, s. 35-44.

DEMLOVÁ, J. 2011. El aniversario del profesor Jiří Černý. Linguistica Pragensia, vol. 21, no. 2, pp. 110-111.

DOLEJŠÍ, V., HOLÍK, M., HOZMAN, J. Efficient solution strategy for the semi-implicit discontinuous Galerkin discretization of the Navier-Stokes equations. Journal of Computational Physics, Volume 230 (11), 2011, s. 4176-4200, ISSN: 0021-9991.

DOUSKOVÁ, E. Narušená komunikační schopnost u dětí se specifickými poruchami učení. In Recenzovaný sborník příspěvků vědecké konference s mezinárodní účastí SapereAude. Hradec Králové: Mag-nanimitas, 2011. s. 432-439. ISBN 978-80-904877-2-7.

DRÁBKOVÁ, J. Využití systému Moodle při testování a ve výuce předmětu Základy ICT. In: Alternativní metody výuky 2011: sborník příspěvků [online]. Praha: Přírodovědecká fakulta Univerzity Karlovy v Praze, 2011 Dostupné z [http://everest.natur.cuni.cz/konference/2011/prispevek/drabkova\\_prispevek.pdf](http://everest.natur.cuni.cz/konference/2011/prispevek/drabkova_prispevek.pdf).

ERHART, J., PŮLPÁN, P., ADAMCZYK, M. Domain engineered piezoelectric ceramic transformers, Ferro-electrics 423 (2011), s. 25-33.

PARDO, L., RICOTE, J. (eds.). Springer Series in Materials Science, Vol. 140, Multifunctional Polycrystalline Ferroelectric Materials, Processing and Properties, Springer Verlag 2011, ISBN 978-90-481-2874-7 (Kapitola: ERHART, J. Domain engineered piezoelectric resonators).





EXNAR, P., ZAJÍCOVÁ, V., TĚŠINOVÁ, P., DOLEŽAL, I. Selection of Gas Sensor Cover Textiles for In-telligent Textiles. In: 18th International Conference STRUTEX (Structure and Structural Mechanics of Textile Fabrics), Liberec, December 2011. Liberec, Technical University of Liberec 2011. s. 369-374. ISBN 978-80-7372-786-4.

EXNAR, P., ŠLAMBOROVÁ, I., ZAJÍCOVÁ, V. Silanizace skleněných povrchů a její využití pro imobilizaci organických agens. In: Zborník príspevkov, Slovenská a česká konferencia o skle, LIŠKA, M., KLEMENT, R. (eds.). Trenčianské Teplice, 30.11.-2.12.2011. Teplice, Vyd. České sklářské společnosti 2011. s. 72-77. ISBN 978-80-260-1068-5.

GRÉGR, J., SLAVÍK, M., JODAS, B., KUPCOVÁ, M. Vizualizace struktury anorganických molekul, Media 4u Magazine 8. Ročník, X3/2011. s.163-166. ISSN 1214-9187.

GRÉGR, J., ŠAFÁŘOVÁ, V. Bariérové textilie chránící proti elektromagnetickému smogu, Textilie v novém tisíciletí IX – 14.4.2011. Liberec. s. 93-110. ISBN 978-80-7372-723-9.

HABÁNOVÁ, A. „Edler Wettstreit der beiden Völker.“ Die Anfänge der Tätigkeit der Reichenberger Kreis-gruppe des Metznerbundes, die Oktobergruppe und Erwin Müller, in: Umění 59, 2011. č. 5, s. 415-426, ISSN 0049 5123.

HIRSCHOVÁ, M. Slovesný vid a tzv. performativnost. In Ološtiak, M. (ed.) Vidy jazyka a jazykovedy, s. 155-161. AFPh UP SO4/386. Prešov : Prešovská univerzita, 2011.

HIRSCHOVÁ, M. Pragmatické motivace v psané podobě češtiny. Naše řeč, 2011, roč. 94, s. 169-180.

HNĚTYNKOVÁ, I., PLEŠINGER, M., SIMA, M., STRAKOŠ, Z., HUFFEL, V. S. The total least squares problem in  $AX \approx B$ . A new classification with the relationship to the classical works. SIAM J. on Matrix Analysis and Applications, Volume 32, Issue 3 (August, 2011), p. 748-770. ISSN 0895-4798 (print), ISSN 1095-7162 (online).

HOZMAN, J. Parallel approach to the discontinuous Galerkin method for convection-diffusion problems. In: AIP Conference Proceedings 1389, American Institute of Physics, New York. s. 151-154, ISSN: 0094243X, ISBN: 978-073540956-9.

HYNEK, A. 2011. Geografie, geograficita – prostorovosti. In: SVOBODOVÁ, H. (ed.). Prostorovosti: místa, území, krajiny, regiony, globiny, Sborník příspěvků z konference, GaREP, Brno, s. 6-50. ISBN 978-80-904308-7-7.

HYNEK, A. 2011. Disciplinarita geografie. In: SVOBODOVÁ, H. (ed.). Prostorovosti: místa, území, krajiny, regiony, globiny, Sborník příspěvků z konference, GaREP, Brno, s. 66-72. ISBN 978-80-904308-7-7.

HYNEK, A., SVOZIL, B., VÁGAI, T., TRÁVNÍČEK, J., TROJAN, J. Sustainability in Practice. In Multi-Actor Learning for Sustainable Regional Development in Europe: A Handbook of Best Practice. Guildford, Surrey (UK): Grosvenor House Publishing Ltd, 2011. s. 215-233, 19 s. 1st edition. ISBN 978-1-908105-33-2.

JEŘÁBEK, P. Využití nového metodického postupu ve výuce atletiky v rámci TV na II. stupni ZŠ. In: Wer-nerová, J. (ed.). Kam směřuje současný pedagogický výzkum? Sborník příspěvků XVIII. celostátní konference ČAPV [CD-ROM]. Liberec: Technická univerzita v Liberci, 2011. ISBN 978-80-7372-722-2.

JEŘÁBEK, P. The basic stage of training of young athletes. ACC Journal, 2011, roč. XVII, č. 2, s. 75-81.

JIHLAVEC, J. 2011. Plagiátorství studentů sociální práce a pedagogiky. In KOLEKTIV AUTORŮ. ÉTOS - Etika v pedagogice a sociální práci. 1. vyd. Liberec: TU v Liberci, 2011. s. 61-70. ISBN 978-80-7372-788-8.

JOHNOVÁ, J. Současný stav dramatické výchovy na základních školách v Libereckém kraji. In: WERNEROVÁ, J. (ed.). Kam směřuje současný pedagogický výzkum? Sborník příspěvků XVIII. celo-státní konference ČAPV [CD-ROM]. Liberec: Technická univerzita v Liberci, 2011. ISBN 978-80-7372-722-2.

JOHNOVÁ, J. Dramatická výchova na 1. stupni základní školy v kontextu kutikulární reformy. PedF UK Praha 2011.

KALÁBOVÁ, H. Dialog v psychoterapii. Psychosom VII/4/2011. ISSN 1214-6102. Ročník VII, 4/2011. 279 s.

KALÁBOVÁ, H. Fenomenologie zdraví a nemoci. 1. vyd. Liberec: TU v Liberci. 2011. ISBN 978-80-7372-725-3.

KALÁBOVÁ, H., PEŠATOVÁ, I., PEJŘIMOVSKÁ, J. Řeč a rodinný emoční systém. Empatia. Ročník XVIII, číslo 69,3/2011. s. 27-38. ISSN 1335-8624.

KARÁSKOVÁ, N. Good English Pronunciation 5. Newsletter, Journal of English Language Teaching. Vol. 22 No. 1. 2011, p. 18-25.

KASPER, T., KASPEROVÁ, D. České učitelstvo mezi sjezdy československého učitelstva 1870-1880 v diskusi Posla z Budče. In Kam směřuje současný pedagogický výzkum? Sborník z XVIII. celostátní konference ČAPV. Liberec: TUL, 2011. V tisku.

KASPEROVÁ, D. Výchova a vzdělávání židovských dětí v protektorátu a v ghettu Terezín. Praha: FF UK, 2011.

KOLODZEJOVÁ, P., SUCHOMEL, A. The level of physical development and motor performance of middle school age girls from the Banská Bystrica region. ACC Journal, 2011, roč. XVII, č. 2, s. 94-103.

KONVALINKOVÁ, J. Eurytmie jako viditelná řeč a viditelný zpěv – pohybové umění i vyučovací předmět waldorfské pedagogiky 1. a 2. část. In Hudební výchova. PF UK Praha: PF UK, KHV - typ výsledku J. ISSN 1210-3683.

KONVALINKOVÁ, J. Music principles as the help for structural model of a school lesson. In E – pedagogium. Olomouc: PF UP. 2011. ISSN 1213-7758.

KOUCKÝ, M., VALIŠ, D. Some aspects of sequential systems design. In Proceedings 17th ISSAT International Conference on Reliability and Quality in Design. Piscataway: International Society of Science and Applied Technologies, 2011, p. 62-66. ISBN 978-0-9763486-7-2.

KOUCKÝ, M., VALIŠ, D. Contribution to mission profile effect onto sequential system reliability. In Advances in Safety, Reliability and Risk Management - Proceedings of the European Safety and Reliability Conference, ESREL 2011 [CD-ROM]. London: Taylor and Francis





Group, 2011, s. 1996-2002. ISBN 978-0-415-68379-1.

KRACÍK, V. (spoluautor): Zpráva: Vývoj aktivně řízené sedačky řidiče. Zpráva č. VZ 1453/2011/01-3.

KRACÍK, V. (spoluautor): Simple friction model of the guiding device of a mechanical system: mass, spring, damper. Journal of Vibroengineering 2011.

KUPR, J., POCHOBRADSKÁ, K. Intersexual levels of difference of physical fitness and physical activity for children in the Liberec region. ACC Journal, 2011, roč. XVII, č. 2, s. 135-141.

LAJARRIGE, J., SCHMITZ, W., ZANASI, G. (Hgg.) ‚Mitteleuropa‘. Geschichte eines transnationalen Diskurses im 20. Jahrhundert. Band I. Dresden: Thelem 2011.

LINHART, J., HANA, P., BURIANOVÁ, L., ZHANG, S.J. Hysteresis measurements of lead-free ferroelectric ceramics BNBK79 (Bi<sub>0.5</sub>Na<sub>0.5</sub>)TiO<sub>3</sub>-(Bi<sub>0.5</sub>K<sub>0.5</sub>)TiO<sub>3</sub>-BaTiO<sub>3</sub>. 10th International Workshop on Electronics, Control, Measurement and Signals (IEEE-ECMS), 2011, pp.1-4. IEEE Xplore Digital Library, doi: 10.1109/TWECMS.2011.5952379.

MALÁ, M. Learning Grammar in a Spiral. Newsletter, Journal of English Language Teaching. Vol. 22 No. 2. 2011. p. 18-25.

MALÁ, M. Sentence Complexity in Academic Written English: A Syntactic Study with a Diachronic Perspective (1904–2005). Monografie. LAP Lambert Academic Publishing. Germany. 2011. 211 p. ISBN 978-3-8443-3365-7.

MAREŠ, J., HONSNEJMANOVÁ, I. Diskuse o pedagogických časopisech v České republice. Pedagogika. 2011, 61(1), s. 78-83. ISSN 0031-3815.

MATULAYOVÁ, T., AADLAND, E. (eds.). Etické reflexie v pomáhajících profesích. 1. vyd. Prešov: Prešovská univerzita v Prešove, 2011. ISBN 978-80-555-0332-5.

MATULAYOVÁ, T. Vytváranie pro dobrovolníckej kultúry občianskym vzdelávaním. In Dobrovolnictví – opora občanské společnosti. Čeho jsme dosáhli, kam směřujeme. Sborník z konference konané 9.–10. 5. 2011. Kroměříž: Klub UNESCO v spolupráci s NDC Hestia Praha, s. 24-26.

MEIER, M. 2011. Studenti a informační a komunikační technologie. In: DRTINA, R., CHROMÝ, J., KOTKOVÁ, M. (eds.). Modernizace vysokoškolské výuky technických předmětů. 1. vyd. Hradec Králové: Gaudeamus. s. 115-117. ISBN 978-80-7435-110-5.

MEIER, M. 2011. Inovace studijního předmětu Obecná pedagogika. In: XXIX. International Colloquium on the Management of Educational Process [CD-ROM]. Brno: University of Defence. ISBN 978-80-7231-779-0.

MELANOVÁ, M. Hlavní město Německých Čech? Liberec 1848-1918, in: Hledání centra. Vědecké a vzdělávací instituce Němců v Čechách v 19. a první polovině 20. století. KAISEROVÁ, K., KUNŠTÁT, M. (eds.). Ústí nad Labem, albis international 2011. 448 s., s. 285-307. ISBN 978-80-86971-37-7.

MICHL, J., STIBOR, I. Self-organizing monomolecular layer and process for preparing thereof. [Patent č. CZ 302441, klasifikace patentu: B6 20110518].

MICHALČÍK, Z., HORÁKOVÁ, M., MARTIN, N., ŠLAMBOROVÁ, I., ŠPATENKA, P., ZAJÍCOVÁ, V. New TiO<sub>x</sub> films with oriented growth and their photocatalytic and antibacterial effects, 54th Annual Technical Conference Proceedings, Chicago, IL April 16-21, 2011. ISSN 0737-5921.

MICHALOVÁ, Z., PEŠATOVÁ, I., BOĐOVÁ, V. Osobnostní a sociální výchova prostředkem naplnění rovných příležitostí žáků se speciálními vzdělávacími potřebami v základní škole. In Sborník z Mezinárodní konference SapereAude v Hradci Králové s podtitulem Evropské a české vzdělávání konané ve dnech 21.-25.3.2011, ID 2010006, 674 s. ISBN 978-80-904877-2-7, ETTN 085-11-11006-03-8.

MICHALOVÁ, Z., PEŠATOVÁ, I., BERÁNKOVÁ, I., DRAŽILOVÁ, L., HAVLOVÁ, D. Factors Affecting Approach to Integrated Learners with Specific Learning Disabilities at Primary Schools. (Faktory ovlivňující přístup k integrovaným žákům se specifickými poruchami učení v základních školách.). Sborník z Mezinárodní konference SapereAude v Hradci Králové s podtitulem Evropské a české vzdělávání konané ve dnech 21.-25.3.2011, ID 2010006, 674 s. ISBN 978-80-904877-2-7, ETTN 085-11-11006-03-8.

MICHALOVÁ, Z., PEŠATOVÁ, I. Specifické poruchy učení a chování v inkluzivním prostředí základní školy. Liberec: TU v Liberci. 2011. 111 s. ISBN 978-80-732-815-1.

MIZEROVÁ, N. Grotteske Darstellungen Gottes in der deutschsprachigen Literatur aus den Böhmischem Ländern. In: Acta Universitatis Carolinae-Philologica. Praha: Karolinum, 2011. s. 113-125. ISSN 0567-8269.

MIZEROVÁ, N. Na minovém poli (Recenze Esejí Hanse Magnuse Enzensbergera). In: Souvislosti 3/2011.

MLÝNEK, J., SRB, R. Optimization of a Heat Radiation Intensity on a Mould Surface in the Car Industry. Proc. of the 9th Internat. Conf. Mechatronics 2011, Faculty of Mechatronics, Warsaw University of Technology, Warsaw, Poland, Springer-Verlag Berlin, September 2011. 10 pages. ISBN 978-3-642-23243-5.

MLÝNEK, J., SRB, R. A model of a Heat Radiation on a Mould Surface in the Car Industry. Proc. of the Internat. Conf. on Electrical, Computer, Electronics and Communication Engineering 2011, WASET, Paris, France, November 2011. 6 pages. pISSN 2010-376X.

MODRÁ, J., GÜRTLEROVÁ, J. Malý průvodce naším běžným ptactvem - 2. díl. SEV Divizna, Liberec. 2011.

MODRÁ, J., ZBOŘILOVÁ, Š., KOMRZY, T. Včela - výborná výuková pomůcka. Sada pracovních listů a metodický materiál pro učitele vytvořený v rámci projektu „Fascinující svět včel a hmyzu - ekologická výchova, osvěta, praktická opatření“. Ekocentrum Oldřichov v Hájích, 2011.

MUDURE, M. From Katherine Mansfield to Bonnie Burnard. Studia Universitatis Babe-Bolyai Philologica. Vol 56 (4), 2011. p. 105-12.

MUŽÁKOVÁ, K., PŘÍVRATSKÁ, J. Time series analysis and their development prediction of Gross Premium Written of Agricultural insurance in the frame of the Czech insurance market. In: Proceedings ICPM'10. Liberec: TUL, 2011. s. 71-78. ISBN 978-80-73722-724-6.





NÁDVORNÍKOVÁ, L. Osoby se zdravotním postižením na trhu práce v ČR. In: Zborník referátov z 3. ročníka vedeckej konferencie s medzinárodnou účasťou - Sociálna práca, manažment a ekonómia - výzvy v období ekonomickej krízy. Ružomberok: Verbum, 2011. ISBN 978-80-8084-739-5. Publikace vznikla jako výstup projektu EEIG-EU/P-Kr/10.01.10: Výskum potrieb v organizáciách verejnej správy a tvorba vzdelávacích plánov pre zvýšenie znalostnej politiky na Slovensku v porovnaní s podobnými programami v Európskej únii a projektu EEIG-EU/P-Kr/10.02.10: Výskum sociálnych služieb v podmienkach globalizácie a tvorba štandardov kvality pre Slovensko v rámci Európskej únie.

NÁDVORNÍKOVÁ, L. Vybrané problémy zaměstnávání osob se zdravotním postižením. In: Aktuální otázky sociální politiky 2011 – teorie a praxe. Sborník příspěvků z vědecké konference s mezinárodní účastí konané v Pardubicích 5. 5. 2011. Pardubice: Univerzita Pardubice, 2011. ISBN 978-80-7395-413-0.

NOVOTNÝ, P. Mathematisches und chemisches Schaffen – zur Kunsttheorie Novalis' und Friedrich Schlegels'. In: Acta universitatis Carolinae. Germanistica Pragensia. Philologica 2008. Praha 2011. s. 125-132. ISBN 978-80-246-1799-2.

NOVOTNÝ, P. K modernitě německé romantiky [Zur Modernität der deutschen Romantik]. In: Souvislosti 4/2011.

PALOUNKOVÁ, Z. 2011. Motorické schopnosti dětí předškolního věku. Speciální pedagogika, roč. 21, č. 1, s. 17-32. ISSN 1211-2720.

PALOUNKOVÁ, Z. 2011. Motor Skills. In Recenzovaný sborník příspěvků vědecké konference s mezinárodní účastí–SapereAude 2011. 1. vyd. Hradec Králové: MAGNANIMITAS. ISBN 978-80-904877-2-7.

PAŽOUT, J. (spoluautor). Pracovali pro Třetí říši. Nucené pracovní nasazení českého obyvatelstva Protektorátu Čechy a Morava pro válečné hospodářství Třetí říše (1939-1945). Edice dokumentů s historickým úvodem Stanislava Kokošky. KOKOŠKOVÁ, Z., PAŽOUT, J., SEDLÁKOVÁ, M. (eds.). Praha, Scriptorium 2011.

PECHOVÁ, Z. Specifika zprostředkování místního dědictví ve výtvarné pedagogice. In Magnanimitas. Interdisciplinární mezinárodní vědecká konference doktorandů - QUARE 2011. 2011. Hradec Králové, 2011. ISBN 978-80-904877-3-4.

PELCOVÁ, N. Dialogische Erziehung als Treffen der Generationen in einer philosophischen Reflexion. In Pensiero critico. Scritti internazionali in onore di Michele Borelli. Internationale Beitrage zu Ehren von Michele Borrelli. A cura di Jutta Breithausen e Francesca Caputo. Cosenza: Luigi Pellegrini Editore 2011. s. 305-318. ISBN 978-88-8101-806-2..

PELCOVÁ, N. Symbol ve filosofii a pedagogice. In PELCOVÁ, N., HOGENOVÁ, A. et. al. Symbol ve výchově, umění a sportu. (Filosofická reflexe). Praha: PedF UK 2011. 294 s., s. 34-43. ISBN 978-80-7290-428-0.

PERNÝ, J. Integrated education of mathematics and biology. In: Matematyka w przyrodzie - matematyka i przyroda w kształceniu powszechnym, PWSZ Nowy Sacz 2011. p. 106-114. ISBN: 978-83-63196-04-2.

PERNÝ, J. Tvořivost budoucích učitelů primární školy. In: Tvořivost v počátečním vyučování matematiky. ZČU Plzeň 2011. s. 180-184. ISBN 978-80-7043-992-0.



PEŠAT, P. 2011. Rizikové jevy související s využíváním informačních a komunikačních technologií – ky-beršikana. *Speciální pedagogika*. 2011, roč. 21, č. 1, s. 33–46. ISSN 1211-2720.

PEŠAT, P., SEIFERT, M. 2011. ICT dovednosti u studentů učitelství (TIGR pro budoucí učitele). In *Evropské pedagogické fórum 2011. Současná společnost a profese učitele. Sborník konference 5.–9. prosince 2011. Hradec Králové. Magnanimitas: Hradec Králové, 2011. s. 324–331. ISBN 978-80-904877-6-5.*

PEŠATOVÁ, I. Hodnotový systém rodiny a socializační mechanismy. In *ÉTOS - Etika v pedagogice a sociální práci*. 1. vyd. Liberec: TU v Liberci. 2011. s. 54–58. ISBN 978-80-7372-788-8.

PITTNEROVÁ, J. A KOL. Systém péče o ohrožené děti v České republice. In *ONDRUŠKOVÁ, E., KOSCUROVÁ, Z. (eds.). Realita a vize sociální práce*. 1. vyd. Bratislava: Univerzita Komenského, 2011, s. 303–310. ISBN 978-80-223-3075-6.

POCHOBRADSKÁ, K., SUCHOMEL, A. Secular trends in physical development and motor performance of preschool children (Theoretical background). *ACC Journal*, 2011, roč. XVII, č. 2, s. 174–178.

POPKOVÁ, K., ŠMÍDA, J., RYDVALOVÁ, P., ŽIŽKA, M. 2011. Atlas ekonomických ukazatelů. Cesta poznání k odpovědnému rozhodování o rozvoji obce. Karel Mařík - Professional Publishing. ISBN 978-80-7431-074-4.

PRIPUTEN, R., KUPR, J., RUBÍN, L. Somatic and motor development of school-aged children concerning low-fitness individuals, *ACC Journal*, 2011, roč. XVII, č. 2, s. 179–186.

PROKEŠ, Z. Příprava na zpěv v hodinách hudební výchovy. In *Sborník z konference KVV ve spolupráci s KPV FP TUL: Děti-škol(k)a-umění. UJEP, Ústí nad Labem 2011. s. 31–38. ISBN 978-80-7414-339-7.*

PŘÍHONSKÁ, J. Project Works of Students of Primary Education in their Preparation for Teaching. In: *Matematyka w przyrodzie - matematyka i przyroda w kształceniu powszechnym, PWSZ Nowy Sacz 2011. p. 115–124. ISBN 978-83-63196-04-2.*

PŘÍHONSKÁ, J. Development of Combinatorial Thinking of Elementary School Students. Jan Długosz University in Czestochowa. *Scientific Issues, Mathematics XVI, Czestochowa 2011. p. 297–305. ISBN 978-83-7455-209-7, ISSN 1896-0286.*

PŘÍVRATSKÁ, J., ZELOVÁ, K. Compression behaviour and elastic recovery of highloft materials (Kelvin-Maxwell model) *ACC Journal (Academic Coordination Centre at Euroregion Neisse) 1/2011, ročník XVII, Natural science and technology. s. 89–93. ISSN 1803-9782.*

SALAČ, P., STARÝ, M. Optimalizace chlazení razníku. *Sklář a keramik*, 2011. roč. 61, č. 5–6, s. 103–106. ISSN 0037-637X.

SALAČ, P., STARÝ, M. Verification of Plunger Cooling for Glass Forming in Real Working Mode. In: *Conference Proceedings of International Conference Experimental Fluid Mechanics 2011, November 22–25, 2011. Jičín. s. 966–970. ISBN 978-80-7372-784-0.*

MATTLA, H., SCHINDLER, M., ISOTALO, J., IKONEN, T., VIHINEN, M., OJA, H., TAMMELA, TLj., WAHLFORS, T., SCHLEUTKER, J. 2011. NMD and microRNA expression profiling of the HPCX1 locus reveal MAGEC1 as a candidate prostate cancer predisposition gene. *BMC Cancer* 2011; 11:327, 11 s.





SILTANEN, S., WAHLFORS, T., SCHINDLER, M., SARAMÄKI, OR., MPINDI, JP. Et al. 2011. Contribution of ARLTS1 Cysl48Arg (T442C) Variant with Prostate Cancer Risk and doi: 10.1371/journal.pone.0026595. Pozn. Publikace vznikly za spolupráce s Univerzity of Tampere.

SCHMIDT, W. Ilma Rakusa. Fremdvertrautes Gelände. [Band 1: Essays zur russischen Literatur. – Band 2: Essays zur Literatur Mittel-, Ost- und Südosteuropas.] Hg.v. W.S. unter Mitarbeit von Daniela Kölling u. Eva Sturm. Dresden: Thelem 2011. [Vorbemerkung: „Auch hier sind Literaturen...“ (...). Bd.I, S.XIII-XXI].

SCHMIDT, W. Max Frisch „Schwarzes Quadrat“ – eine Poetik im Zitat. In: Max Frisch. Citoyen und Poet. Hg.v. Daniel de Vin. Göttingen: Wallstein 2011. s. 56-71. [Auch in flämischer Sprache: „Zwart Vierkant“ van Max Frisch: een poëtica in het citaat. In: Dietsche Warande & Belfort 15, 2011. s. 227-232.]

SIGMUNDOVÁ, D., SIGMUND, E., FRÖMEL, K., SUCHOMEL, A. Gender Differences in Physical Activity, Sedentary Behavior and BMI in the Liberec Region: the IPAQ study in 2002-2009. Journal of Human Kinetics, 2011, vol. 28 (June), p. 123-131.

SLÁNSKÁ, D. Počítačová grafika, multimédia a jejich pedagogický přínos. In Konference Ditech 11. Hradec Králové : Univerzita Hradec Králové, 2011. ISBN 978-80-7435-097-9.

SLÁNSKÁ, D. Využití nekomerčního softwaru v kvalitativním pedagogickém výzkumu. In: Mezinárodní Masarykova konference pro doktorandy a mladé vědecké pracovníky. Hradec Králové: Magnanimitas, 2011, s. 2315-2321. ISBN 978-80-904877-2.

SLUKOVÁ, K. Některé etické otázky kriminality a výkonu trestu odnětí svobody u žen. In KOLEKTIV AUTORŮ. ÉTOS - Etika v pedagogice a sociální práci. 1. vyd. Liberec: TU v Liberci, 2011. s. 76-85. ISBN 978-80-7372-788-8.

SLUKOVÁ, K., SOCHŮREK, J. Některé sociálně psychologické aspekty hromadného chování vězňů. In Sborník z Mezinárodní konference Psychologie práce a organizace. Brno, 2011. ISBN 978-80-7378-119-4.

SMRŽ, P. „Короли“ и „королевства“ Древней Руси, in: Etnicita slovanského areálu (Historické proměny a současný stav), KEDRON, K., PŘÍHODA, M. (eds.). Červený Kostelec, Praha 2011. s. 143-150. ISBN 978-80-87378-83-0.

SOCHŮREK, J. Je vězení trestem nebo speciální sociální službou? In KOLEKTIV AUTORŮ. ÉTOS - Etika v pedagogice a sociální práci. 1. vyd. Liberec: TU v Liberci, 2011. s. 85-92. ISBN 978-80-7372-788-8.

SOCHŮREK, J., SLUKOVÁ, K. Psychologické aspekty kontinuálního profesního vzdělávání zaměstnanců Vězeňské služby České republiky. In Sborník z Mezinárodní konference Psychologie práce a organizace. Brno. 2011. ISBN 978-80-223-2970-5.

SUCHOMEL, A., SIGMUNDOVÁ, D. Pohybová aktivita mužů a žen Libereckého kraje z hlediska denních činností. Tělesná kultura, 2011, roč. 34, č. 1, s. 108-118.

SVOBODA, M. Redernové v Čechách. Nalézání zapomenutých příběhů 16. a 17. věku, Praha, FF UK – Togga 2011. 553 s. ISBN 978-80-7308-356-4.

SVOBODA, M. Zittau – Stadt und Land in der frühneuzeitlichen Chronistik und Geschichtsschreibung, in: Für Krone, Salz und Kelch. Wege von Prag nach Zittau. Ve jménu koruny, soli a kalicha. Cesty z Prahy do Žitavy, Zittau – Görlitz, Zittauer Geschichts- und Museumsverein 2011. s. 32-39 (ISBN 978-3-938583-69-2)

SVOZIL, B., VÁGAI, T., DLOUHÁ, J. Škola v trvalé udržitelnosti. In SVOZIL, B., HYNEK, A. (eds.). De-blínko: Na cestě k trvalé udržitelnosti. Vlastivědná učebnice. ZŠ a MŠ Deblín, 2011. s. 196-210. 1. vydání. ISBN 978-80-260-0164-5.

ŠAFÁŘOVÁ, V., GRÉGR, J. Preparation and Characterization of Conducting PET Fabric/ Polypyrrole Composite for EMI Shielding. In: IDMS 2011: Book of Abstracts, p. 62. ISBN 978-80-7395-419-2.

ŠAFFKOVÁ, Z. Using Blended Learning to Develop Critical Reading Skills. In GREENER, S. & ROSPIGLIOSI, A. (eds.). Proceedings from the 10th European Conference on e-Learning ECEL 2011. Brighton: University of Brighton, 2011. p. 731-742.

ŠEBESTA, K., VÁŇOVÁ, K. Čítanka 5. Učebnice. Plzeň: Fraus, 2011. ISBN 978-80-7238-964-3.

ŠEBESTA, K., ŠKODOVÁ, S. Žákovský korpus a jeho využití pro češtinu jako druhý jazyk. In 20 let vývoje didaktiky cizích jazyků. Liberec: TUL, 2011 (v tisku).

ŠEBESTA, K., BEDŘICHOVÁ, Z., ŠORMOVÁ, K., ŠKODOVÁ, S. Podoba a využití korpusu jinojazyčných a romských mluvčích češtiny: CZESL a ROMi. In Korpusová lingvistika. Praha 2011. Praha: NLN, 2011 (v tisku).

ŠIMŮNKOVÁ, R. The Use of Articles in Academic Writing. ACC JOURNAL. 3/2011. ročník XVII. Issue C, Social Sciences and Economy. (In print).

ŠKODOVÁ, S., ŠTINDLOVÁ, B., HANA, J., ROSEN, A. Víceúrovňová anotace českého žákovského korpusu. In Sborník Korpusová lingvistika. Praha 2011, Praha 22.-24. 9. 2011. (v tisku)

ŠLAMBOROVÁ, I., ZAJÍCOVÁ, V., EXNAR, P. New types of protective antibacterial hybrid and nanocomposite hybrid coatings prepared by sol-gel method. Conference of Potential and Application of Nanotreatment of Medical Surfaces (PANMS) Hejnice – Liberec, Czech Republic, September 5-7, 2011. p. 42-44. ISBN 978-80-7372-756-7.

ŠLAMBOROVÁ, I., ZAJÍCOVÁ, V., EXNAR, P. Antibakteriální vrstva působící zejména proti bakteriálnímu kmeni MRSA a dalším patogením bakteriím. [Patentová přihláška PV2011 - 202 podána 7.4. 2011].

ŠMÍDA, J. 2011. Liberec na starých mapách. In: Umlauf, V. (ed.). Střed Liberce v proměnách staletí. Tech-nická univerzita v Liberci, s. 43-58. ISBN 978-80-7372-804-5.

ŠTELZIG, M., SUCHOMEL, A., BITTNER, V. Intercorrelation between selected tests of explosive power in lower extremities of female volleyball players. ACC Journal, 2011, roč. XVII, č. 2, s. 201-207.

ŠTINDLOVÁ, B., ROSEN, A., HANA, J., ŠKODOVÁ, S. CzeSL—an error tagged corpus of Czech as a second language. PALC 2011 – Practical Applications in Language and Computers, Lodž 13.–15. 4. 2011. Výběr z příspěvků vyjde v nakladatelství Peter Lang v edici Łódź Studies in Language. (v tisku)





ABBON, P., ALEXEEV, M., STEIGER, L., ŠULC, M., SVEC, M. Particle identification with COMPASS RICH-1, *Nuclear Instruments and Methods in Physics Research A*, 631 (2011), s. 26-39.

DALLA TORRE, S., LEVORATO, S., MENON, G., POLAK, J., L. STEIGER, ŠULC, M., TESSAROTTO, F. A study of the RICH gas refractive index. *Nuclear Instruments and Methods in Physics Research A*, 639(2011). s. 271-273.

THELENOVÁ, K. Etika ve vzdělávání dospělých. In KOLEKTIV AUTORŮ. *ÉTOS - Etika v pedagogice a sociální práci*. 1. vyd. Liberec: TU v Liberci, 2011. s. 39–47. ISBN 978-80-7372-788-8.

THELENOVÁ, K. *Teorie sociální práce I*. 1.vyd. Liberec: TU v Liberci, 2011. ISBN 978-80-7372-767-3.

TOMICKÁ, V. *Práce s dítětem s narušenou komunikační schopností. E-learningový text, projekt Implementace nových forem výuky ve speciální pedagogice CZ.1.07/2.2.00/15.0088*, TU v Liberci. 2011.

TOMICKÁ, V. *Metodika logopedického šetření. E-learningový text, projekt Implementace nových forem výuky ve speciální pedagogice CZ.1.07/2.2.00/15.0088*, TU v Liberci. 2011.

TŮMA, F. Reakce studentů na diskusní aktivity při online výuce neoborového anglického jazyka. In JANÍK, T., KNECHT, P. & ŠEBESTOVÁ, S. (eds.). *Smíšený design v pedagogickém výzkumu. Sborník pří-spěvků z 19. konference České asociace pedagogického výzkumu*. Brno: MUNIPRESS 2011. Do-stupné <http://www.ped.muni.cz/capv2011/> .

TŮMA, F. Autentické videoklipy v hodinách anglického jazyka. In KASPER, T. (ed.). *Aktuální koncepty a možnosti dalšího vzdělávání učitelů - interdisciplinární přístupy*. Liberec: TUL 2011. p. 79-92.

ULIČNÝ, O. Ein kleiner Beitrag zu einem großen Thema: Zu den Beziehungen zwischen Sprache, Sprechen und Musik. In TRANSLATION, SPRACHVARIATION, MEHRSPRACHIGKEIT. Festschrift für Lew Zybatow, Ingeborg Ohnheiser, Wolfgang Pöckl, Peter Sandrini (eds.) Frankfurt am Main, Berlin, Bruxell-es, New York, Oxford, Wien : Peter Lang. 2011. 541 s., s. 443-458. ISBN 978-3-631-260000-9.

ULIČNÝ, O. Die sprachliche und sprachwissenschaftliche Situation des Tschechischen und Slowakischen. In *Tschechisch und Slowakisch: Nähe und Distanz*. KUSSE, H., WOLDT, C. (eds.). München, Berlin: Verlag Otto Sagner. 2011, s. 161-167. ISBN 103-86688-136-3.

UMLAUF, V. *Synopse dějinnosti a koncept historie. Hermeneutické eseje o filosofii dějin*. 1. vyd., Brno: Vydavatelství CDK, 2010. 527 s. ISBN 978-80-7325-235-9. .

UMLAUF, V. (ed.). *Střed Liberce v proměnách staletí*. 1. vyd., Liberec: Technická Univerzita v Liberci, 2011, 153 s. ISBN 978-80-7372-804-5.

VALEŠ, M. 2011. Las variantes de prestigio y sus relaciones en Granada. *Linguistica Pragensia*, vol. 21, no. 2, pp. 88-97.

VALEŠ, M. 2011. Lengua oficial, lengua propia, lengua tradicional y problemas con su traducción. *Ibero-Americana Pragensia, Supplementum 27*, pp. 125-131.

VALEŠ, M. 2011. Ética y metodología de las investigaciones sociolingüísticas en las comunidades vulnerables. *Romanica Olomucensia*, vol. 23, no. 1, pp. 31-37.

VALEŠOVÁ, H. *Qué y cómo evaluar formación artística en primaria*. Universidad de Burgos 2011, España.

VÁVRA, J., KREJČOVÁ, B. 2011. Migration of Foreign Language Teachers in Liberec, The Czech R., and in Dresden, Germany. IGU CGE Symposium in Istanbul - Turkey. [Online] June 30, 2011. [Cited: July 1, 2011.] [http://igucge2010.fatih.edu.tr/IGUCGE\\_istanbul\\_symposium.pdf](http://igucge2010.fatih.edu.tr/IGUCGE_istanbul_symposium.pdf). ISBN: 978-975-303-110-3.

VESELÝ, V. Obojí, oboje, obé, všechno. *Naše řeč*, 2011, roč. 94, s. 181-193.

VERNYIK, Z. "Un célibataire aux sensibilités différentes. Une re-lecture queer de Gouvernail dans 'A Respectable Woman' par Kate Chopin." [Bachelor of Different Sensibilities. A Queer Re-reading of Gouvernail in "A Respectable Woman" by Kate Chopin.] *Studia Universitatis Babeş-Bolyai Philologia* Vol. 56 (4), 2011. p. 157-172.

VILD, J. Modular (unified) approach to divisibility tests. In: *Proceedings of International Conference Presentation of Mathematics '10, Liberec 21.- 22. 10. 2010*. Liberec, TUL 2011. 10 s. ISBN 978-80-7372-724-6.

VILD, J. (spoluredaktor) *Sborník příspěvků z konferencí projektu „Role Univerzity Nisa v ERN“ – 2011/„Rolle der Universität Neisse in ERN“ – 2011*. 88 s. ISBN 978-80-7372-813-7.

VODÁKOVÁ, P. 2011. Evaluation of changes in the structure of economy within the Liberec region after 1989. In ADAMCZUK, F. (ed.). *5th International Conference of Young Scientists - Młodzi Naukowcy. Je-lenia Gora*, s. 111-115. ISBN 978-83-62708-21-5.

VODÁKOVÁ, P., ŠÍPOŠ, M. 2011. Ekonomická krize a její dopady v České republice z geografického pohledu aneb Ekonomická prostorovost. In SVOBODOVÁ, H. (ed.). *Sborník z workshopu: Prostorovost: místa, území, krajiny, regiony, globiony*. 1. vydání. Brno: GaREP, spol. s r.o., s. 90-95. ISBN 978-80-904308-7-7.

VOKURKA, K. Časově-frekvenční analýza cyklických hluků a vibrací. 83. Akustický seminář, *Tři Studně*, 18.- 20. 10. 2011. *Sborník: České vysoké učení technické v Praze, Česká akustická společnost, říjen 2011*, redakce sborníku: BROTHÁNEK, M., SVOBODOVÁ, R. s. 21-28. ISBN: 978-80-01-04901-13.

VOLF, P. On models for a change of intensity of failure after a random shock. In *Proceedings of International Conference on Presentation of Mathematics 2010, TU Liberec 2011*. s. 117-124. ISBN 978-80-7372-724-6.

VOLF, P. On occurrence of extremal values in a time series with trend. In *Proceedings of International Conference on Presentation of Mathematics 2011, TU Liberec 2011*. s. 151-158. ISBN: 978-80-7372-773-4.

VRCHOVECKÁ, P., BARTOŠOVÁ, L. Monitoring of the dependence of muscle strength level on the execution of gymnastic exercise form in school physical education. *ACC Journal*, 2011, roč. XVII, č. 2, s. 220-227.





VRCHOVECKÁ, P. Rozbor obsahu sestav čínských juniorek předvedených v Mezinárodním závodě The Olympic Hopes' Cup Liberec 2009 a porovnání s hodnotou obsahu sestav českých závodnic. In: Sborník z mezinárodní vědecké konference Športový trénink. 1. vydání. Bratislava: Univerzita Komenského v Bratislave, Fakulta telesnej výchovy a športu, 2010. s. 161-164. ISBN 978-80-8113-028-1.

WERNEROVÁ, J. Motivy studentů k volbě studia učitelství. In BENDL, S., ZVÍROTSKÝ, M. (eds.). Místo vzdělávání v současné společnosti: paradigmaty – ideje – realizace: sborník z 18. výroční konference České pedagogické společnosti konané ve dnech 16.-17. února 2011 v Praze [CD-ROM]. Brno: Tribun EU, 2011. ISBN 978-80-263-0046-5.

ZAJÍCOVÁ, V., EXNAR, P., STAŇOVÁ, I. Properties of Hybrid Coatings based on TMSPM in Combi-nation with TEOS. *Ceramics – Silikáty* 55 (3), 2011. p. 222-228. IF : 0,649.

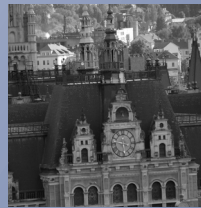
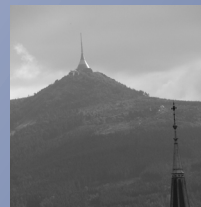
### PRAMENY POUŽITÉ PRO ZPRACOVÁNÍ VÝROČNÍ ZPRÁVY

FP TUL – Výroční zpráva o činnosti za rok 2010  
FP TUL – Výroční zpráva o hospodaření za rok 2010  
Dlouhodobý záměr TUL pro rok 2010 – 2015  
Výroční zprávy kateder a Výkazy o činnosti kateder za rok 2011  
Závěrečné zprávy z grantů řešených na FP TUL  
Zápisy z porad kolegia děkana FP TUL v r. 2011  
Zápisy z porad vedoucích kateder FP TUL v roce 2011  
Zápisy ze zasedání AS FP TUL v roce 2011  
Zápisy ze zasedání VR FP TUL v roce 2011  
Studijní programy FP TUL pro akademický rok 2010/11, 2011/12  
Systém STAG

## POUŽITÉ ZKRATKY

AK ČR	Akreditační komise vlády České republiky
AS FP	Akademický senát Fakulty přírodovědně-humanitní a pedagogické
AV ČR	Akademie věd České republiky
Bc.	bakalářský studijní program
CDV	Centrum dalšího vzdělávání
CŽV	celoživotní vzdělávání
DP	diplomová práce
DVPP	další vzdělávání pedagogických pracovníků
ESF	Evropský sociální fond
FP TUL	Fakulta přírodovědně-humanitní a pedagogická Technické univerzity v Liberci
FRVŠ	Fond rozvoje VŠ
GAAV	Grantová agentura akademie věd
GACR	Grantová agentura ČR
ICT	informační a komunikační technologie
IGS	Interní grantová soutěž
KAJ	katedra anglického jazyka
KAP	katedra aplikované matematiky
KCL	katedra českého jazyka a literatury
KFL	katedra filosofie
KFY	katedra fyziky
KGE	katedra geografie
KHI	katedra historie
KCH	katedra chemie
KMD	katedra matematiky a didaktiky matematiky
KNJ	katedra německého jazyka
KPP	katedra pedagogiky a psychologie
KPV	katedra primárního vzdělávání
KRO	katedra románských jazyků
KSS	katedra sociálních studií a speciální pedagogiky
KTV	katedra tělesné výchovy
LS	letní semestr
Mgr.	magisterský studijní program
MŠMT	Ministerstvo školství mládeže a tělovýchovy
NMgr	navazující magisterský studijní program
OIC	oddělení informačních a komunikačních technologií
OPRLZ	operační program rozvoje lidských zdrojů
SGS	studentská grantová soutěž
SpMg	sportovní management
SŠ	střední škola
SVUČ	Studentská výzkumná a umělecká činnost
SZZ	státní závěrečná zkouška
VC	výzkumné centrum
VR	vědecká rada
VŠ	vysoká škola
ZS	zimní semestr
ZŠ	základní škola





Fakulta přírodovědně-humanitní a pedagogická  
Technická univerzita v Liberci

Liberec 2011

